



**MAKROEKONOMİK
DEĞERLENDİRME
MAYIS 2026**

GENEL DEĞERLENDİRME

DÜNYA

- IMF'nin yayımladığı Dünya Ekonomik Görünüm Raporu'nun nisan sayısında, 2025'te yüzde 3,3 büyüdüğü öngörülen küresel ekonominin 2026'da yüzde 3,1 ve 2027'de yüzde 3,2 büyümesinin beklendiği bildirildi. Raporla küresel manşet enflasyonun, 2025 yılı için öngörülen yüzde 4,1 seviyesinden 2026'da yüzde 3,8'e ve 2027'de yüzde 3,4'e gerilemesinin beklendiği aktarıldı.
- Raporla, ABD ekonomisine ilişkin büyüme bu yıl için yüzde 2,4'ten yüzde 2,3'e düşürülürken gelecek yıl için yüzde 2,1 olarak tahmin edildi.
- Avro Bölgesi ekonomisine ilişkin büyüme tahmininin bu yıl için yüzde 1,3'ten yüzde 1,1'e düşürüldüğü belirtilen raporda, bölge ekonomisinin gelecek yıla ilişkin büyüme tahmini ise yüzde 1,2 oldu.
- Raporla, yükselen piyasalar ve gelişmekte olan ülke ekonomileri grubunda ise Çin ekonomisine ilişkin büyüme beklentisinin bu yıl için yüzde 4,5'ten yüzde 4,4'e düşürülürken gelecek yıl için yüzde 4,0 olarak tahmin edildi.
- Uluslararası kredi derecelendirme kuruluşu Fitch Ratings, küresel ekonomiye ilişkin büyüme beklentisini 2025 için yüzde 2,4'ten yüzde 2,5'e, 2026 için ise yüzde 2,3'ten yüzde 2,4'e yükseltti. ABD ekonomisine ilişkin büyüme beklentisi 2025 için yüzde 1,6'dan yüzde 1,8'e, 2026 için ise yüzde 1,6'dan yüzde 1,9'a çıkarıldı. Ülke ekonomisinin 2027'de yüzde 2,1 büyümesinin beklendiği belirtildi.
- Euro Bölgesi'nin 2025'e ilişkin büyüme tahmini yüzde 1,1'den yüzde 1,4'e, 2026 için ise yüzde 1,1'den yüzde 1,3'e yükseltildi. Bölgenin 2027'de yüzde 1,2 büyüyeceği öngörüldü.
- Raporla, Çin ekonomisinin büyüme tahmininin 2025 için yüzde 4,7'den yüzde 4,8'e çıkarıldığı, 2026 ve 2027 projeksiyonlarının ise yüzde 4,1 olarak korunduğu ifade edildi.

TÜRKİYE

- TCMB Para Politikası Kurulu, 11 Haziran 2026 tarihli toplantıda politika faizi olan bir hafta vadeli repo ihale faiz oranının yüzde 37’de sabit tutulmasına karar vermiştir.
- IMF’nin yayımladığı Dünya Ekonomik Görünüm Raporu’nun nisan sayısında, Türkiye ekonomisinin bu yıl yüzde 3,4 ve gelecek yıl yüzde 3,5 büyümesinin beklendiği bildirildi.
- OECD’nin Aralık 2025’te yayımlanan Ekonomik Görünüm raporunda Türkiye için 2026’da yüzde 3,4, 2027 de ise yüzde 4’lük bir büyüme öngörüldü. Sıralamada yer alan Avrupa ülkeleri arasında Türkiye'nin bu iki yılda en hızlı büyüme oranını sahip olacağı hesaplandı.
- Fitch Ratings’in Aralık 2025’te yayımladığı Türkiye ekonomisine ilişkin değerlendirmelerde, 2025’e yönelik büyüme tahmininin yüzde 3,5’ten yüzde 3,8’e çıkarıldığı duyuruldu. 2026 ve 2027 yıllarına ilişkin beklentilerde ise değişiklik yapılmadı. Rapora göre Türkiye'nin gelecek yıl yüzde 3,5, 2027’de ise yüzde 4,2 büyümesi bekleniyor.
- 7 Eylül 2025 tarihinde Resmî Gazete’de yayımlanan “Orta Vadeli Program (2026-2028)”a göre ekonomik göstergeler aşağıdaki şekilde revize edildi.

	Orta Vadeli Program, 2026-2028				
	2024	2025 (GT)	2026 (OVP)	2027 (OVP)	2028 (OVP)
Büyüme (%)	3,3	3,3	3,8	4,3	5,0
Enflasyon (%)	44,4	28,5	16,0	9,0	8,0
Cari Açık/GSYH (%)	-0,8	-1,4	-1,3	-1,2	-1,0
İşsizlik (%)	8,7	8,5	8,4	8,2	7,8

BÜYÜME

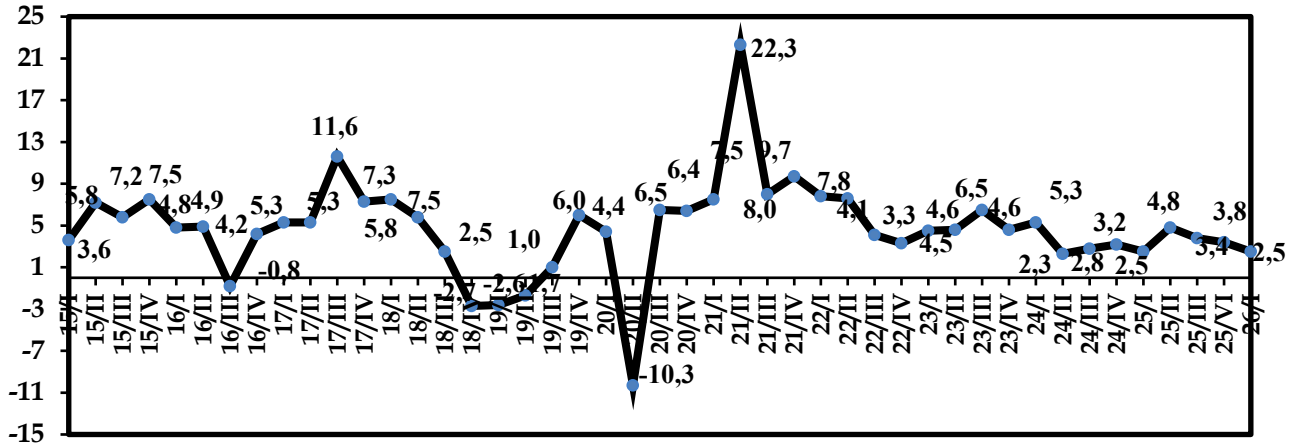
TÜİK, GSYİH I. Çeyrek: Ocak-Mart 2026 verilerini açıkladı.

Üretim yöntemiyle Gayrisafi Yurt İçi Hasıla tahmini, 2026 yılının birinci çeyreğinde cari fiyatlarla bir önceki yılın aynı çeyreğine göre %35,7 artarak 16 trilyon 999 milyar 977 milyon TL oldu. GSYH'nin birinci çeyrek değeri cari fiyatlarla ABD doları bazında 389 milyar 598 milyon olarak gerçekleşti.

GSYH'yi oluşturan faaliyetler incelendiğinde; 2026 yılı birinci çeyreğinde bir önceki yıla göre zincirlenmiş hacim endeksi olarak; bilgi ve iletişim faaliyetleri toplam katma değeri %9,5, diğer hizmet faaliyetleri %5,2, tarım sektörü %4,6, ticaret, ulaştırma, konaklama ve yiyecek hizmetleri %3,7, finans ve sigorta faaliyetleri %3,5, inşaat sektörü %3,2, gayrimenkul faaliyetleri %3,0, ürün üzerindeki vergiler eksi sübvansiyonlar %2,0, mesleki, idari ve destek hizmet faaliyetleri %1,9 ve kamu yönetimi, eğitim, insan sağlığı ve sosyal hizmet faaliyetleri %1,8 arttı. Sanayi sektörü ise %0,8 azaldı.

Mevsim ve takvim etkilerinden arındırılmış GSYH zincirlenmiş hacim endeksi, bir önceki çeyreğe göre %0,1 arttı. Takvim etkisinden arındırılmış GSYH zincirlenmiş hacim endeksi, 2026 yılının birinci çeyreğinde bir önceki yılın aynı çeyreğine göre %2,6 arttı.

Üç Aylık Dönemsel Büyümenin Değişimi (GSYH Sabit Fiyatlar - %)



Harcamalar Yöntemiyle GSYH Büyüme Hızları, I. Çeyrek: Ocak-Mart 2026						
Yıl	Çeyrek	Yerleşik Hanehalkları'nın Tüketimi	Nihai Tüketim Harcamaları	Sabit Sermaye Oluşumu	Mal ve Hizmet İhracatı	Mal ve Hizmet İthalatı
2021	I	7,6	-1,8	12,1	3,2	-0,8
2021	II	24,2	3,1	21,1	60	20,5
2021	III	9,4	8	-1,3	25,9	-8,7
2021	IV	20,5	1,4	2,1	21,6	3,1
2022	I	20,9	4,5	4,5	14,4	2,2
2022	II	22,4	1,6	5,3	16,4	5,8
2022	III	19,6	3,8	-1,8	11,7	13,3
2022	IV	15,9	6,5	0,6	-3,3	10,4
2023	I	17,3	3,0	4,3	-3,4	13,6
2023	II	16	4,3	5,3	-9,5	19,7
2023	III	12,3	3,4	14,2	1	14,5
2023	IV	10,1	-0,2	9,1	0,1	2,8
2024	I	7,8	2,3	8,2	3,6	-3,1
2024	II	1,6	-2,9	-0,3	-0,5	-6,7
2024	III	3,2	-0,2	-1,7	0,2	-10,0
2024	IV	4,7	-1,9	5,2	-2,4	1,6
2025	I	1,8	2,1	1,8	0,2	2,8
2025	II	4,7	-0,2	8,9	2,0	8,9
2025	III	4,3	2,5	11,5	-0,8	4,4
2025	IV	5,2	-0,9	5,4	-2,3	3,8
2026	I	4,8	2,1	3,0	-12,7	-2,0

SANAYİ ÜRETİM ENDEKSİ

TÜİK verilerine göre; 2026 Nisan ayında sanayi üretim endeksi 112,1 olarak gerçekleşti. Takvim etkisinden arındırıldığında endeks, bir önceki yılın aynı ayına göre %6 (Endeks 108,9) arttı. Mevsim ve takvim etkilerinden arındırılmış sanayi üretim endeksi ise bir önceki aya göre %3,7 arttı. (Endeks 114,1).

2026 Nisan ayında sanayinin alt sektörü olan İmalat Sanayi sektörü içinde yer alan Motorlu Kara Taşıtı, Treyler (Römork) ve Yarı Treyler (Yarı Römork) İmalatı Endeksi 137,9 olarak gerçekleşti. Takvim etkisinden arındırıldığında endeks, bir önceki yılın aynı ayına göre %5,1 (Endeks 133,7) arttı. Mevsim ve takvim etkilerinden arındırılmış sanayi üretim endeksi ise bir önceki aya göre %6,9 arttı. (Endeks 132,7).

TCMB verilerine göre; imalat sanayi kapasite kullanım oranı 2026 Nisan ayında geçen yılın aynı ayına göre 0,5 puan azalarak, bir önceki aya göre ise 0,5 puan artarak %73,8 seviyesinde gerçekleşti. (2025 Nisan endeksi: %74,3, 2026 Mart endeksi: %73,3)

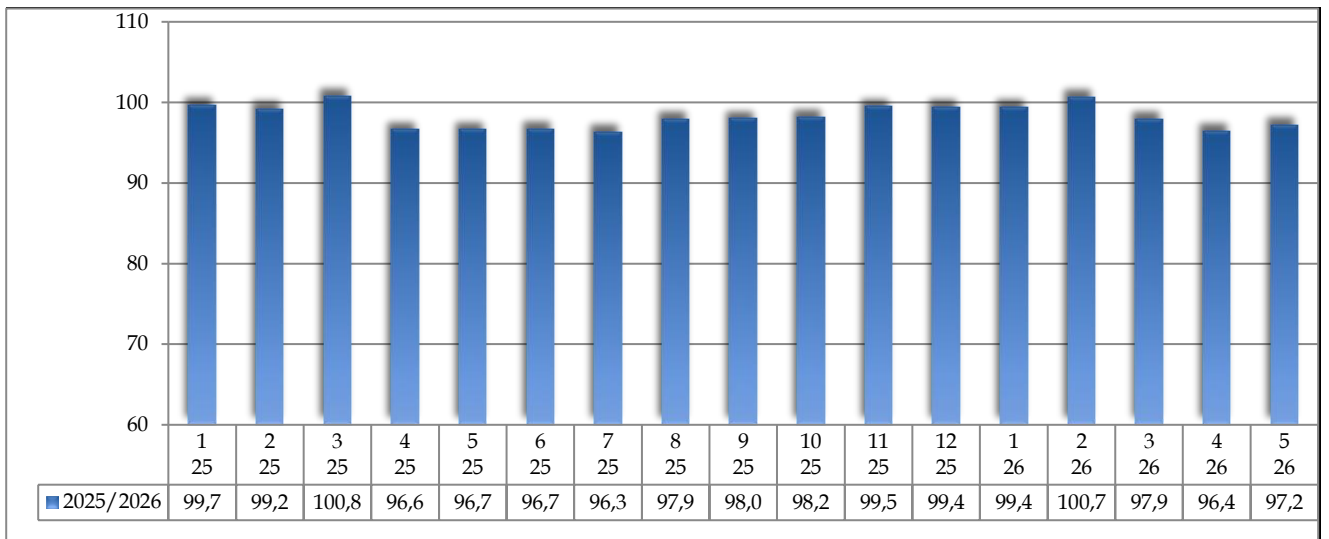
Sektörler bazında kapasite kullanım oranları incelendiğinde ise motorlu kara taşıtı, treyler (römork) ve yarı treyler (yarı römork) imalatında kapasite kullanım oranı 3,9 puan azalarak 2026 Nisan ayında %71,4 seviyesinde gerçekleşti. 2026 Nisan ayı endeksi bir önceki aya göre ise 3,2 puan arttı. (2025 Nisan endeksi: %75,3, 2026 Mart endeksi: %68,2)

GÜVEN ENDEKSİ

TÜİK Ekonomik Güven Endeksi

Ekonomik güven endeksi Nisan ayında 96,4 iken, Mayıs ayında %0,8 oranında artarak 97,2 değerini aldı.

Bir önceki aya göre Mayıs ayında tüketici güven endeksi %0,3 oranında artarak 85,8 değerini, reel kesim (imalat sanayi) güven endeksi %2,4 oranında artarak 101,0 değerini, hizmet sektörü güven endeksi %0,6 oranında azalarak 109,0 değerini, perakende ticaret sektörü güven endeksi %0,8 oranında artarak 112,5 değerini, inşaat sektörü güven endeksi %1,7 oranında azalarak 82,1 değerini aldı.

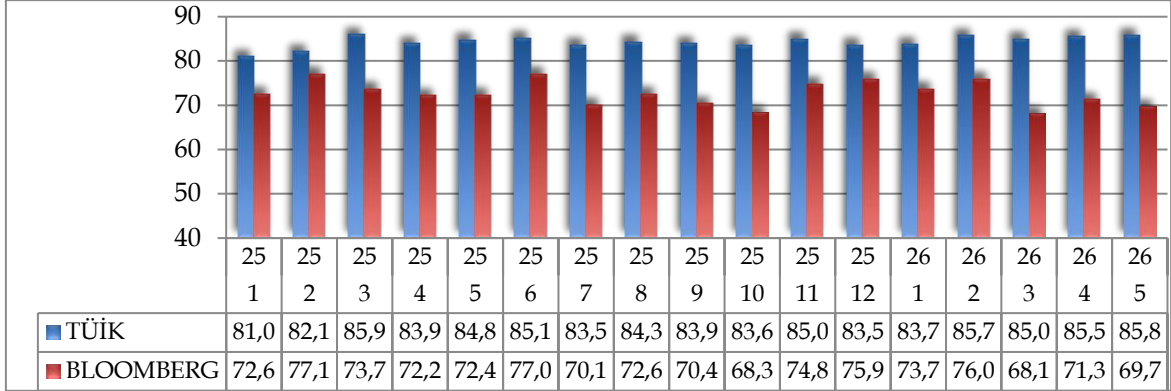


TÜİK Tüketici Güven Endeksi

Tüketici güven endeksi, Nisan ayında 85,5 iken Mayıs ayında %0,3 oranında artarak 85,8 oldu. 2026 Mayıs ayında genel ekonomik durum beklentisi bir önceki aya göre %3,9 artarak 81,4 değerine yükseldi. Otomobil satın alma ihtimali bir önceki aya göre %1,5 arttı ve 26,9 değerine yükseldi.

BloombergHT Tüketici Güven Endeksi

BloombergHT'nin verilerine göre Tüketici Güven Endeksi 2026 Mayıs ayında bir önceki aya göre %2,18 oranında azalarak 69,74 değerini aldı.

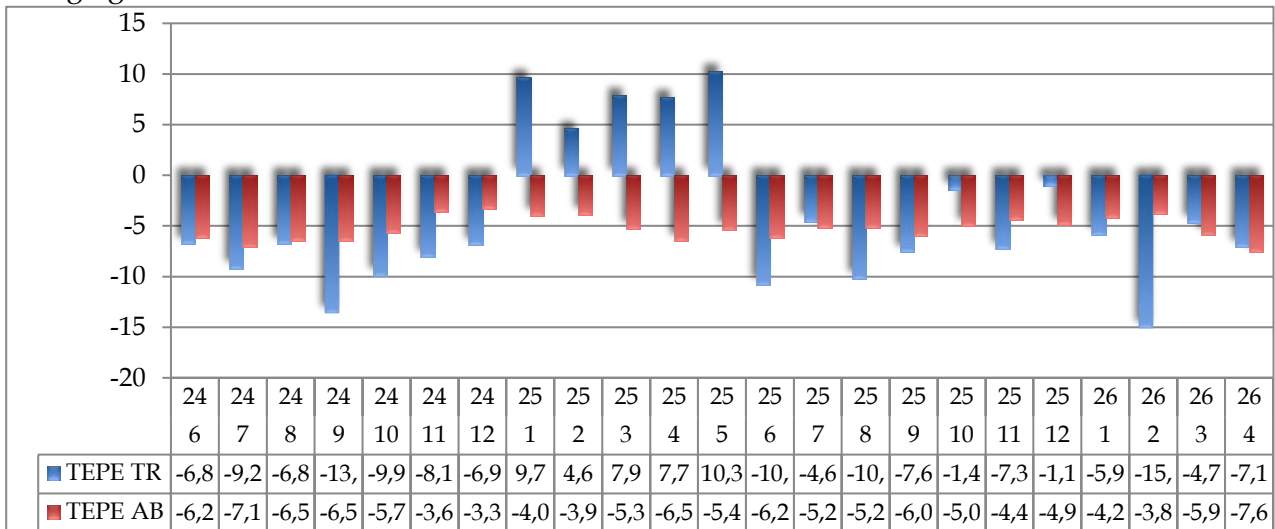


TEPAV Perakende Güven Endeksi (TEPE)

TEPAV Perakende Güven Endeksi (TEPE), Nisan 2026'da bir önceki aya göre 2,4 puan azalarak -7,1 puan seviyesine geriledi.

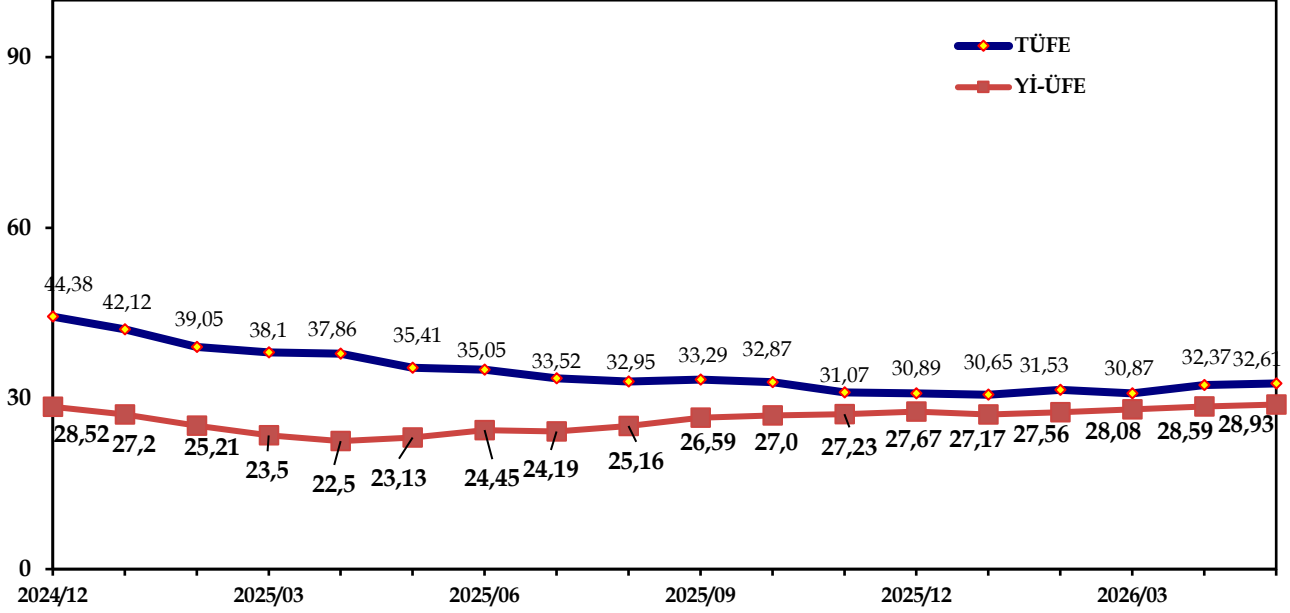
AB-27 Perakende Güven Endeksi, Nisan 2026'da da -7,6 puan değerini aldı. Değişim, bir önceki aya göre 1,7 puan, geçen yılın aynı dönemine göre ise 1,1 puan azalış yönünde oldu.

Türkiye ve AB-27 ülkelerinin Perakende Güven Endeksleri değerlendirildiğinde, nisan ayında geçen yıla göre en fazla artış gösteren ülke Estonya oldu. Estonya'yı Malta ve Yunanistan takip etti. Bölge ortalamalarındaki değişim AB-27'de -1,1 puan, Euro Bölgesi'nde -1,7 puan oldu. Bir önceki aya göre gelişmeler değerlendirildiğinde, en yüksek artış Finlandiya ve İsveç'te yaşandı; bölge ortalamalarındaki değişim ise AB-27'de -1,7 puan, Euro Bölgesi'nde -2,3 puan oldu. Türkiye'nin perakende güveni yıllık değişiminde AB-27 ve Euro Bölgesi ortalamalarının altında olduğu görüldü.



ENFLASYON

TÜİK verilerine göre 2026 Nisan ayında Tüketici Fiyat Endeksi (TÜFE) bir önceki aya göre %1,71, Yurt İçi Üretici Fiyat Endeksi ise (Yİ-ÜFE) bir önceki aya göre %2,75 oranında artış gösterdi. TÜFE bir önceki yılın aynı ayına göre %32,61, Yİ-ÜFE ise %28,93 artış gösterdi.



TÜFE'yi Oluşturan Mal ve Hizmetler

	%					
	2026	2025	2024	2023	2022	2021
Birinci el motorlu taşıtlar	4,586					
Benzinli otomobil						
Hibrit otomobil						
Elektrikli otomobil						
Dizel otomobiller (sıfır km)		0,655	1,399	1,085	1,795	3,068
Benzinli ve elektrikli otomobiller (sıfır km)		6,293	7,077	5,106	5,469	4,132
Motosikletler	0,477	0,403	0,350	0,274	0,280	0,259
Toplam	5,063	7,352	8,827	6,465	7,545	7,459

FİNANSAL YATIRIM ARAÇLARININ REEL GETİRİSİ

TÜİK verilerine göre 2026 Mayıs ayında en yüksek reel getiri, yurt içi üretici fiyat endeksi (Yİ-ÜFE) ile indirildiğinde %0,35, tüketici fiyat endeksi (TÜFE) ile indirildiğinde ise %1,38 oranlarıyla mevduat faizi (brüt)'te gerçekleşti.

Finansal yatırım araçları yıllık olarak değerlendirildiğinde külçe altın; Yİ-ÜFE ile indirildiğinde %26,18, TÜFE ile indirildiğinde ise %22,68 oranlarında yatırımcısına en yüksek reel getiri sağlayan yatırım aracı oldu.

FİNANSAL YATIRIM ARAÇLARI	Mayıs 2026			Mayıs 2026 / Mayıs 2025		
	Nominal Getiri (%)	Reel Getiri (%)		Nominal Getiri (%)	Yıllık Reel Getiri (%)	
		Yİ-ÜFE	TÜFE		Yİ-ÜFE	TÜFE
Mevduat Faizi (brüt)	3,11	0,35	1,38	32,67	2,90	0,05
BIST 100 Endeksi	3,07	0,31	1,34	53,57	19,11	15,81
Amerikan Doları	1,48	-1,24	-0,23	17,09	-9,18	-11,70
Euro	1,49	-1,23	-0,22	21,31	-5,91	-8,52
Külçe Altın	-1,13	-3,78	-2,79	62,68	26,18	22,68
Devlet İç Borçlanma Senetleri	1,11	-1,60	-0,59	37,95	7,00	4,03

DIŞ TİCARET

Türkiye İhracatçılar Meclisi (TİM) verilerine göre, 2026 Mayıs ayında ihracat geçen yılın aynı ayına göre %9,3 azalışla 22 milyar 504 milyon dolar, 2026 Ocak-Mayıs döneminde ihracat geçen yılın aynı dönemine göre %0,3 artışla 111 milyar 169 milyon dolar oldu.

TİM sonuçlarına göre Sanayi Mamulleri, 2026 Mayıs ayında (%62,6 pay) ve 2026 Ocak-Mayıs döneminde (%62 pay) Sanayi Grubu alt başlığı altında ilk sırada yer alıyor. Sanayi Mamulleri içinde "Otomotiv Endüstrisi", 2026 Mayıs ayında ve 2026 Ocak-Mayıs döneminde Türkiye'de en fazla ihracat yapan sektör oldu. Otomotiv endüstrisi 2026 Mayıs ayında %17,2 azalarak 3 milyar 264 milyon dolar, 2026 Ocak-Mayıs döneminde ise %2,6 artarak 17 milyar 9 milyon dolar ihracat sağladı.

2026 Ocak-Mayıs döneminde en fazla ihracat yapılan ilk 5 ülke sırasıyla, Almanya, ABD, Birleşik Krallık, İtalya ve İspanya oldu.

TÜİK verilerine göre, 2026 Nisan ayında geçen yıla göre ihracat %22,3 artarak 25 milyar 408 milyon dolar, ithalat ise %3,1 artarak 33 milyar 909 milyon dolar olarak gerçekleşti. 2026 Nisan ayında dış ticaret açığı %29,8 azalarak 8 milyar 500 milyon dolara düştü. 2025 Nisan ayında ihracatın ithalatı karşılama oranı %63,2 iken bu oran 2026 Nisan ayında %74,9'a yükseldi.

2026 Ocak-Nisan döneminde geçen yıla göre ihracat %3 artarak 88 milyar 665 milyon dolar, ithalat ise %4,3 artarak 125 milyar 803 milyon dolar olarak gerçekleşti. 2026 Ocak-Nisan döneminde dış ticaret açığı %7,3 artarak 37 milyar 137 milyon dolara yükseldi. 2025 Ocak-Nisan döneminde ihracatın ithalatı karşılama oranı %71,3 iken bu oran 2026 Ocak-Nisan döneminde %70,5'e düştü.

TÜİK verilerine göre fasıllar bazında en yüksek ihracat kalemi 2026 Nisan ayında ve 2026 Ocak-Nisan döneminde "Motorlu kara taşıtları, traktörler, bisikletler, motosikletler ve diğer kara taşıtları" oldu. 2026 Nisan ayı "Motorlu kara taşıtları, traktörler, bisikletler, motosikletler ve diğer kara taşıtları" ithalatı geçen yılın aynı ayına göre %17,7 azalarak 2 milyar 828 milyon dolar, ihracatı %25,2 artarak 3 milyar 352 milyon dolar oldu ve yaklaşık 524 bin dolar dış ticaret açığı verdi. 2026 Ocak-Nisan dönemi "Motorlu kara taşıtları, traktörler, bisikletler, motosikletler ve diğer kara taşıtları" ithalatı geçen yılın aynı ayına göre %7,7 azalarak 10 milyar 185 milyon dolar, ihracatı %10,1 artarak 11 milyar 935 milyon dolar oldu ve yaklaşık 1 milyon 750 bin dolar dış ticaret fazlası verdi.

2026 Nisan ayında yüksek teknoloji ürünlerin imalat sanayi ürünleri ihracatı içindeki payı %3,6 olarak gerçekleşti. Orta yüksek teknoloji ürünlerin payı ise %41 oldu. Yüksek teknoloji ürünlerin imalat sanayi ürünleri ithalatı içindeki payı ise %11,7 olarak gerçekleşti. Orta yüksek teknoloji ürünlerin payı %44,9 olarak gerçekleşti.

CARİ AÇIK

TCMB'nin açıkladığı verilere göre Nisan ayında cari işlemler hesabı 5.695 milyon ABD doları açık kaydetti.

CARİ İŞLEMLER & FİNANS HESABI (MİLYON \$)

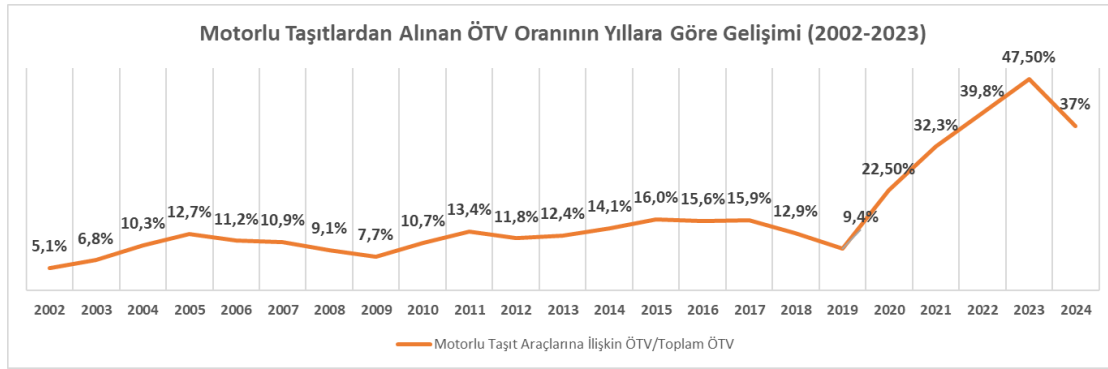
	OCAK-NİSAN	
	2025	2026
A - Cari İşlemler Hesabı	-22.856	-29.372
B - Sermaye Hesabı	13	-85
C - Finans Hesabı (net) (a+b)	-30.580	-47.144
a - Finans Hesabı (brüt)	6.003	-17.109
Doğrudan Yatırımlar	-469	-195
Portföy Yatırımları	8.777	596
Diğer Yatırımlar	-2.305	-17.510
b - Rezerv Varlıklar	-36.583	-30.035
D - Net Hata ve Noksan	-8.007	-17.687

BÜTÇE PERFORMANSI

Bütçe ve Mali Kontrol Genel Müdürlüğü'nün verilerine göre 2025 Ocak-Aralık döneminde bütçe gelirleri bir önceki yılın aynı ayına göre %48 artarak 12 trilyon 835 milyar 477 milyon TL, bütçe giderleri ise %35,7 artarak 14 trilyon 635 milyar TL olarak gerçekleşti. Bütçe dengesi -528.139 milyar TL olarak gerçekleşti.

2025 Ocak-Aralık döneminde vergi gelirleri %51,3 artarak 11 trilyon 49 milyar 467 milyon TL oldu. ÖTV gelirleri 2025 Ocak-Aralık döneminde bir önceki yılın aynı ayına göre %39,5 artarak 2 trilyon 24 milyar 315 milyon TL, KDV gelirleri ise %29,3 artarak 1 trilyon 724 milyar 197 milyon TL oldu.

	Motorlu Taşıtlardan Tahsil Edilen ÖTV (x1000 TL)			Otomotiv Pazarı		
	2024	2025	Değişim	2024	2025	Değişim
1. Çeyrek	104.397.578 TL	141.354.096 TL	35,4%	307.426	285.792	-7,0%
2. Çeyrek	120.789.968 TL	173.960.381 TL	44,0%	293.507	343.192	16,9%
3. Çeyrek	124.589.145 TL	194.977.692 TL	56,5%	282.663	329.853	16,7%
4. Çeyrek				402.193	455.066	13,1%
Toplam	349.776.691 TL	510.292.169 TL	45,9%	1.285.789	1.413.903	10,0%



İŞSİZLİK

TÜİK 2026 Nisan ayı sonuçlarına göre, Türkiye genelinde mevsim etkisinden arındırılmamış işgücüne katılma oranı %52,8 olarak gerçekleşti.

Mevsim etkisinden arındırılmamış istihdam oranı bir önceki yılın aynı ayına göre 0,3 puan artarak %48,5 seviyesinde gerçekleşti. İstihdam edilenlerin sayısı 226 bin kişi artarak 32 milyon 425 bin kişi oldu.

2026 Nisan ayında Türkiye genelinde işsizlik oranı 0,3 puan azalarak %8,1 seviyesinde gerçekleşti. İşsiz sayısı bir önceki yılın aynı ayına göre 96 bin kişi azalarak 2 milyon 873 bin kişi olarak gerçekleşti.

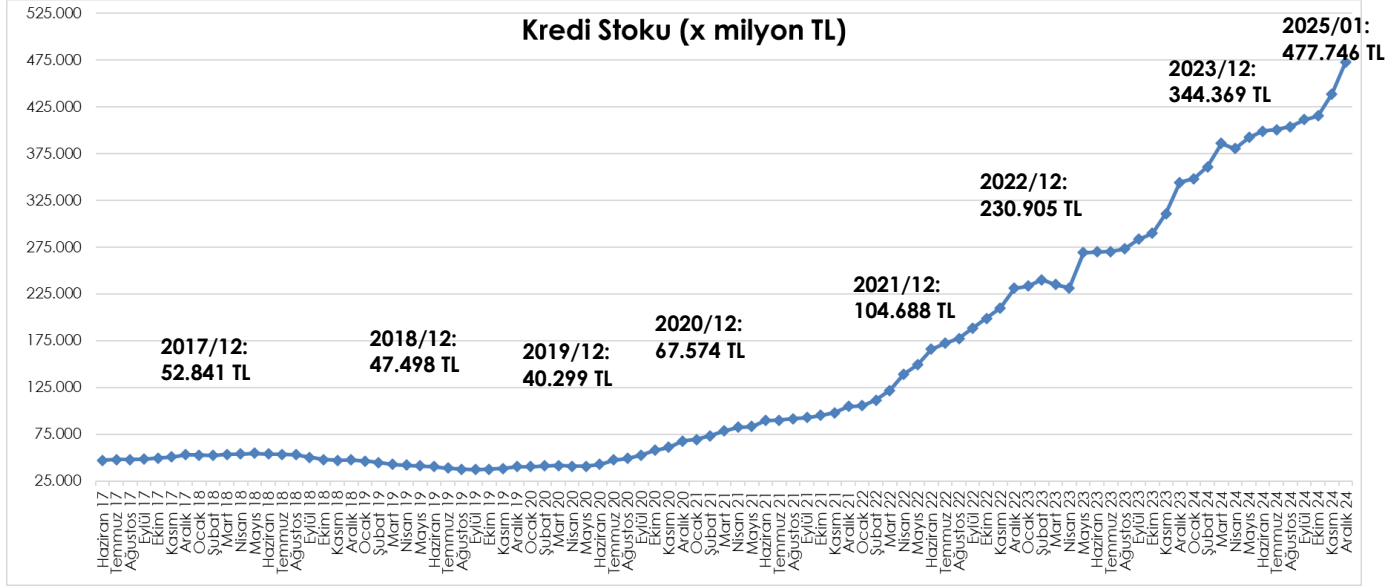
15-24 yaş grubunu kapsayan genç nüfusta işsizlik oranı bir önceki aya göre 0,5 puan azalarak %15,3 oldu.

OTOMOTİV KREDİ STOKU (Milyon TL)

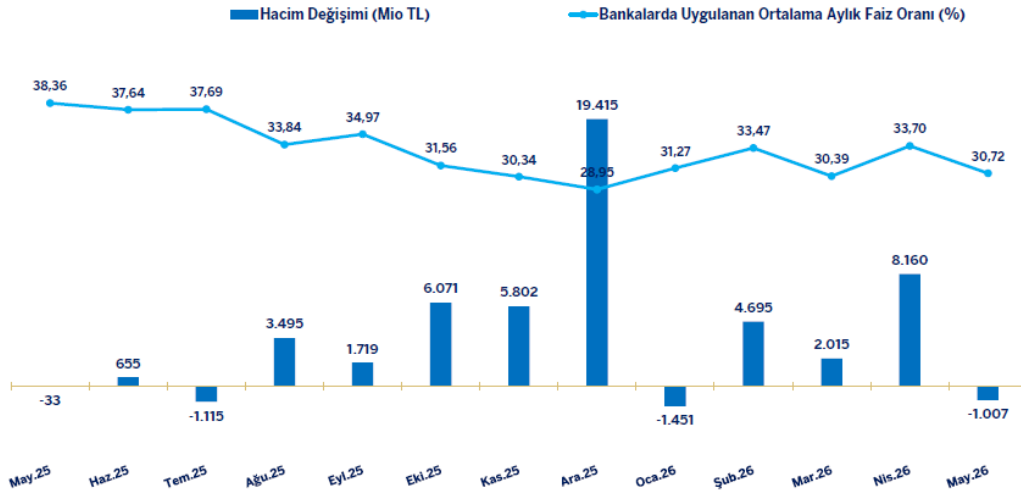
TCMB verilerine göre; 2025 Ocak ayında Toplam Kredi Stoku, geçen seneye göre %37,19 artarak 477 milyar 746 milyon TL oldu. 2024 Aralık ayına göre ise %1,09 arttı.

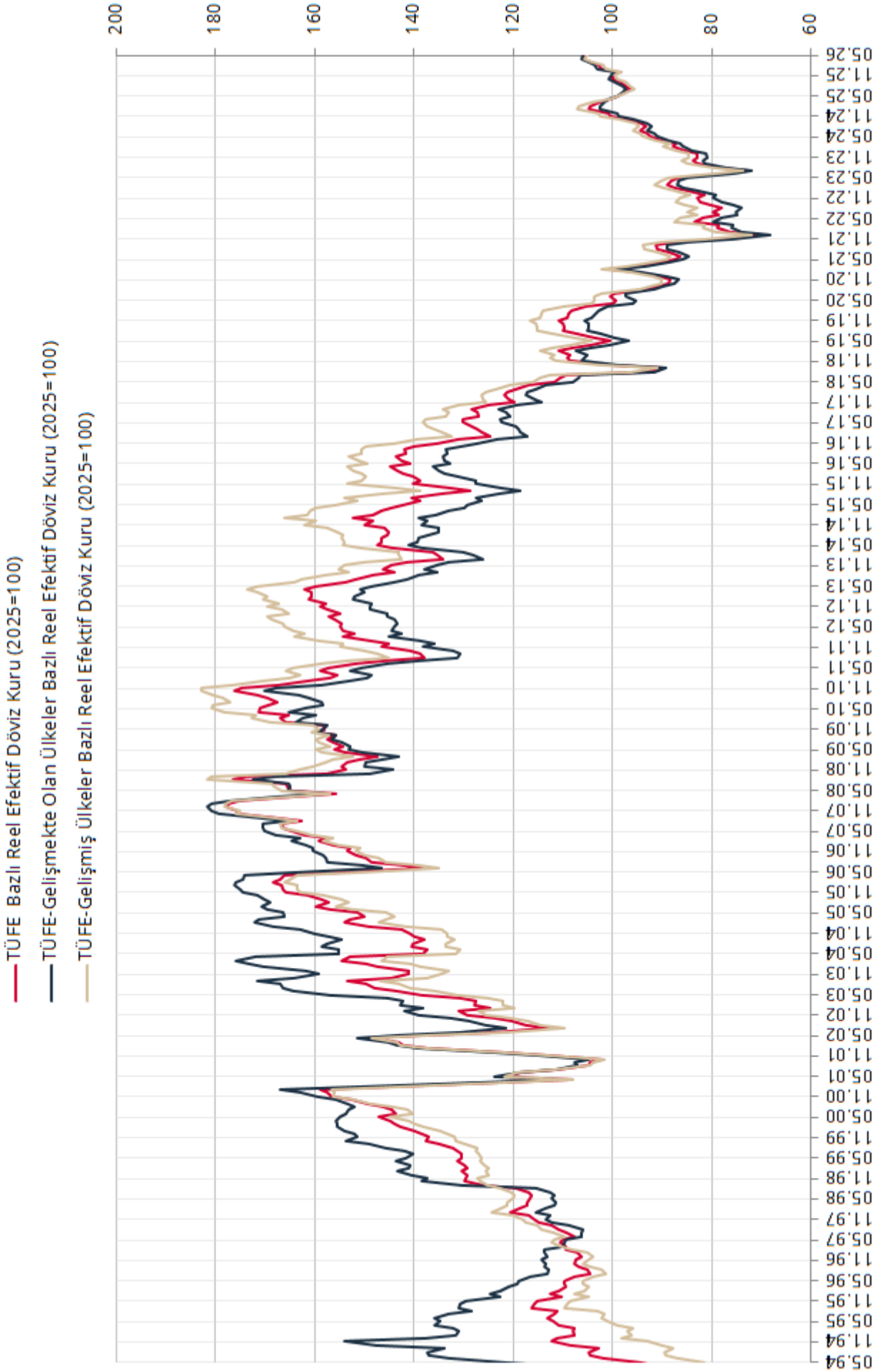
2025 Ocak ayında Finansman Şirketleri Kredi Hacmi toplamı 158 milyar 700 milyon TL, Bankacılık Sektörü Kredi Hacmi toplamı 225 milyar 213 milyon TL olmak üzere, Toplam Taşıt Kredi Stoku 477 milyar 746 milyon TL olarak gerçekleşti.

Taşıt Kredi Stoku'nun 84 milyar 156 milyon TL'lik tutarını Bireysel Tüketici Kredileri oluştururken, 393 milyar 589 milyon TL tutarını da Ticari Tüketici Kredileri oluşturdu.

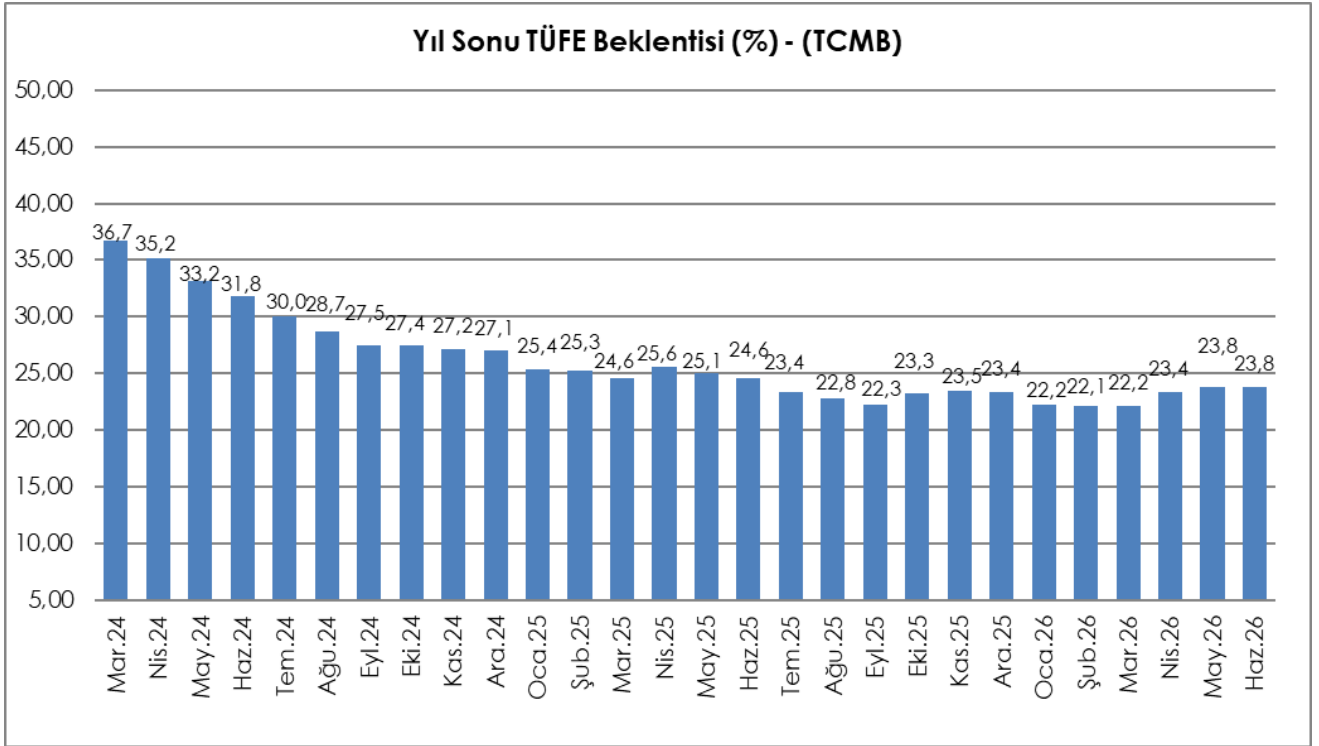
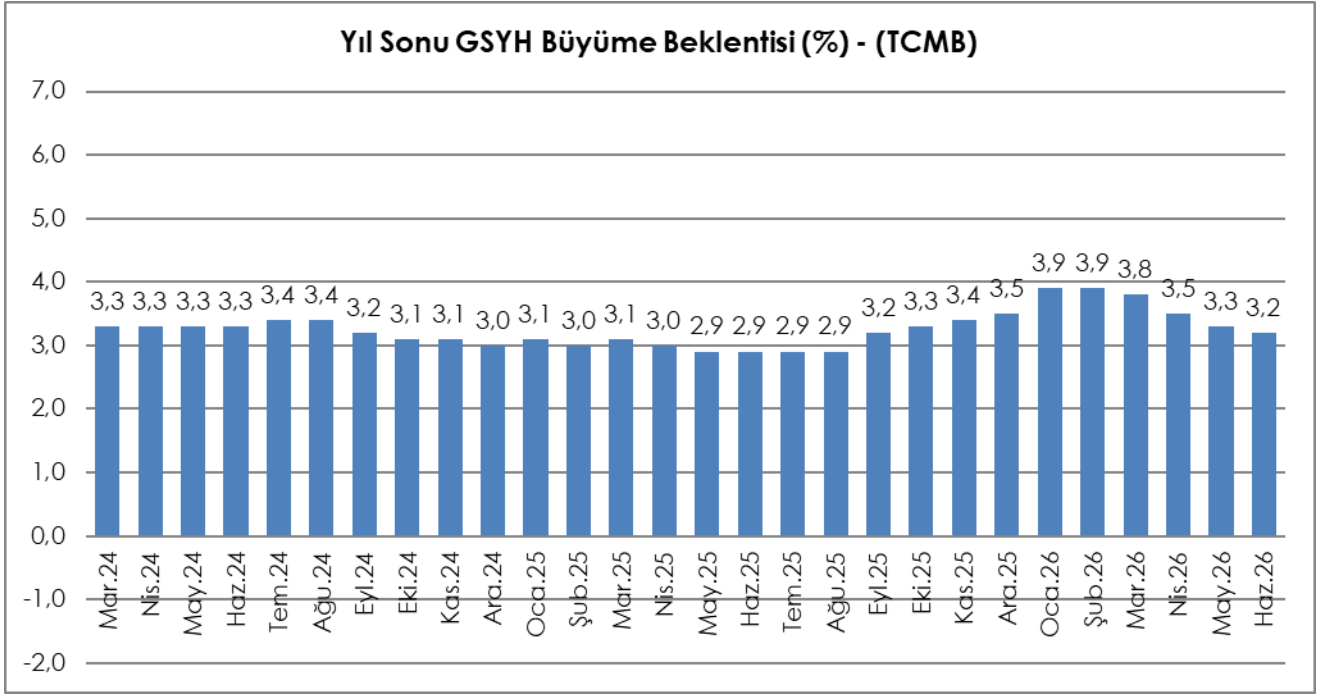


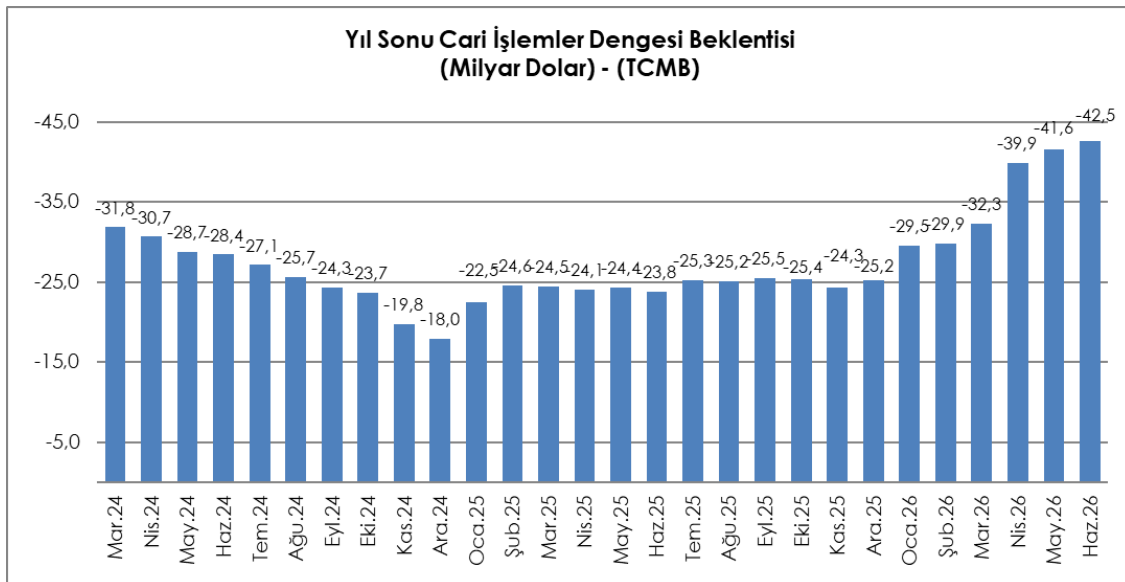
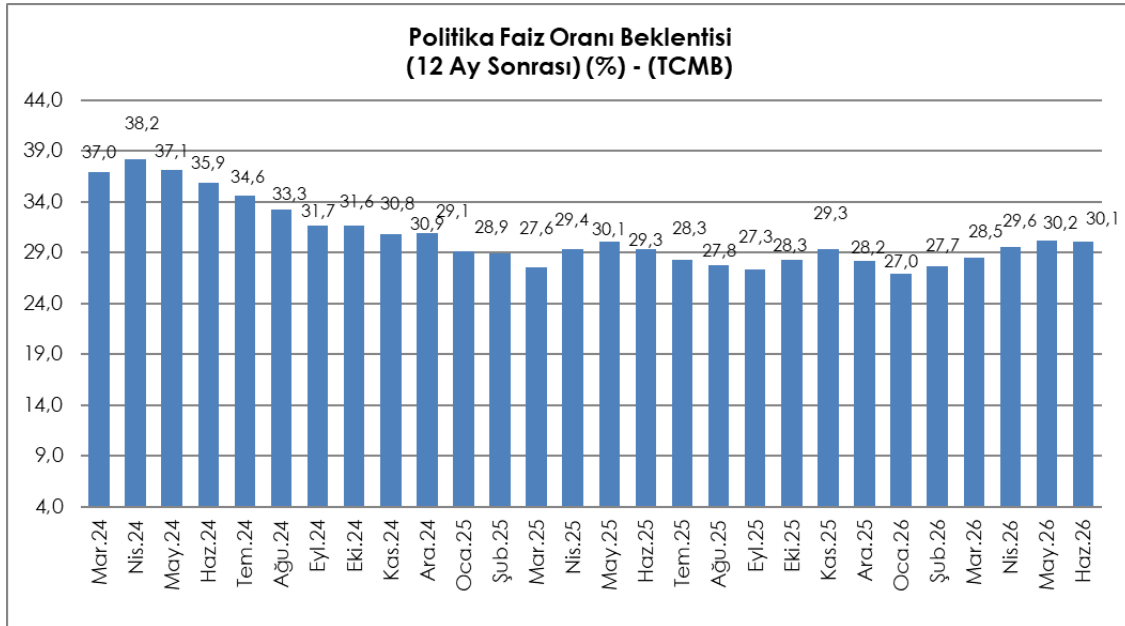
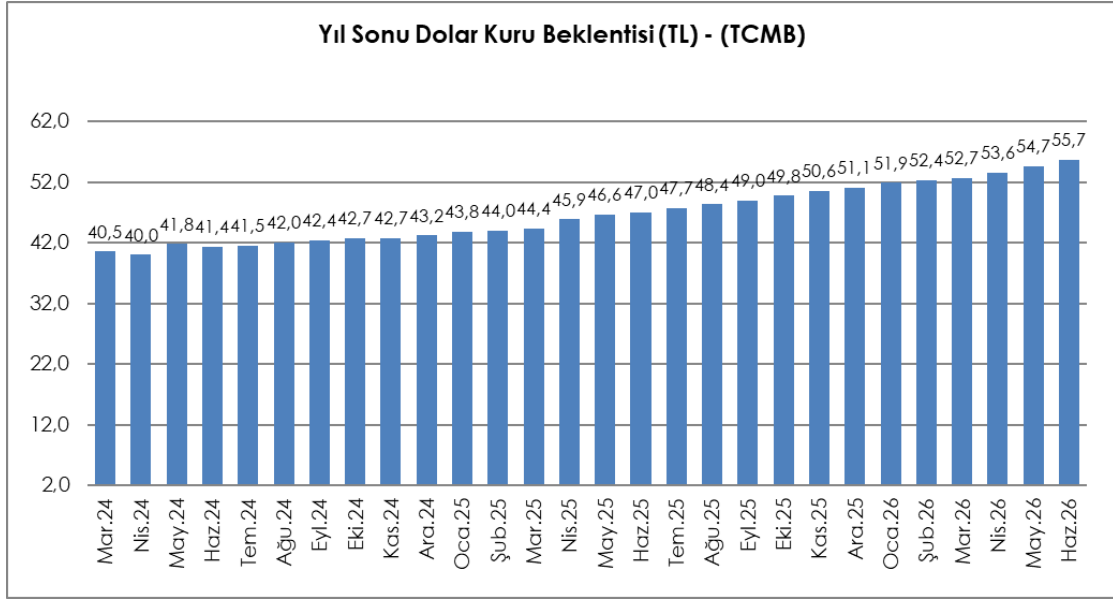
Bankacılık Sektörü Taşıt Kredi Hacim Değişimi ve Faiz Oranları Gelişimi

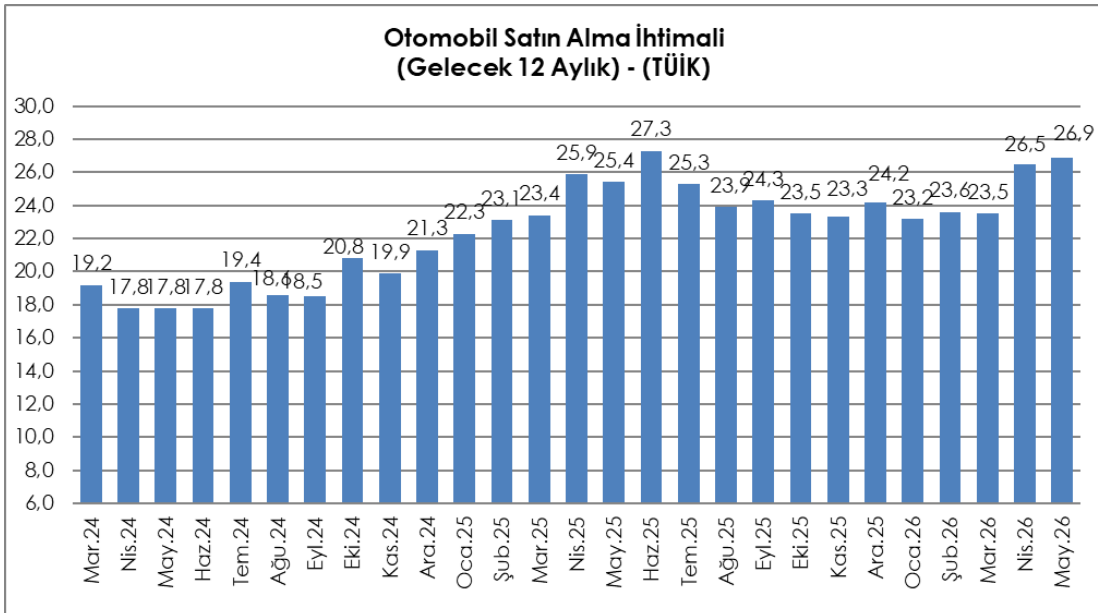
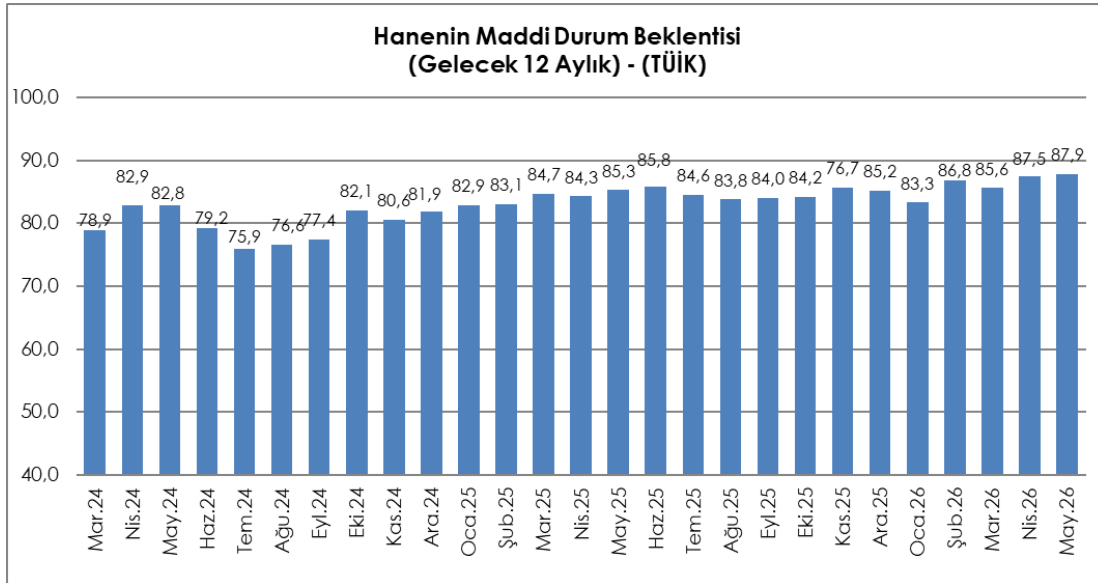
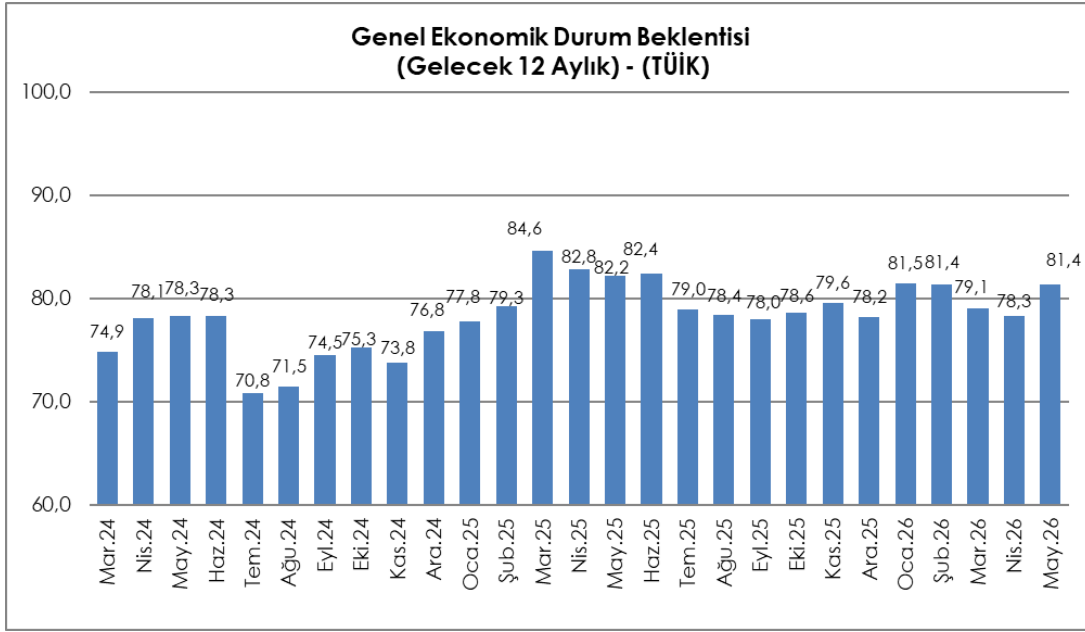




MAKROEKONOMİK BEKLENTİ GÖSTERGELERİ







BÜYÜME GÖSTERGELERİ

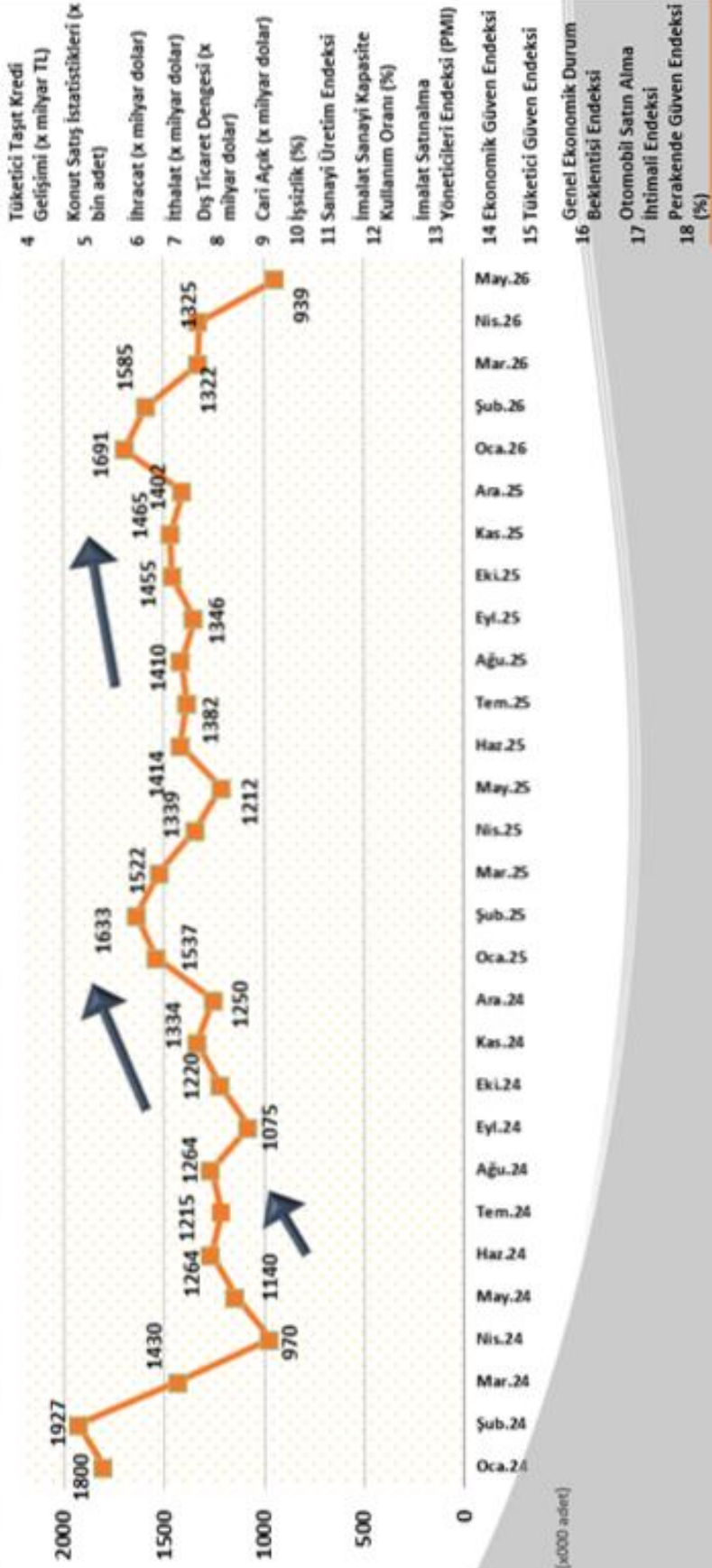
	Kaynak	Y/A*	2025		2025												2026					Yıllık (%)	Yıllık B/D*	Yıllık (%)	Yıllık B/D*	
			Yayın Dönemi	12	1	2	3	4	5	6	7	8	9	10	11	12	1	2	3	4	5					
Otomobil+LCV Perakende Satış (x bin adet)	ODMD	Y	1.256	1.368	1.227	1.212	1.219	1.249	1.256	1.269	1.282	1.294	1.316	1.335	1.347	1.368	1.375	1.372	1.358	1.356	1.332	-1,79	D	B	6,05	
Otomobil Perakende Satış (x bin adet)	ODMD	Y	1.000	1.084	972	966	971	995	1.000	1.005	1.016	1.029	1.048	1.063	1.073	1.084	1.090	1.083	1.071	1.356	1.046	-22,86	D	B	4,69	
Hafif Ticari Araç Perakende Satış (x bin adet)	ODMD	Y	257	284	255	246	249	254	257	263	266	265	269	272	274	284	286	289	286	290	286	-1,57	D	B	11,38	
Konut Satış İstatistikleri (x bin adet)	TÜİK	Y	1.473	1.314	1.512	1.531	1.536	1.579	1.473	1.501	1.520	1.529	1.539	1.538	1.526	1.314	1.308	1.315	1.318	1.326	1.420	7,04	B	D	-3,63	
İhracat (x milyar dolar)	TÜİK	Y	268	274	266	266	267	268	269	267	270	269	270	270	271	274	273	273	271	276	-	-	1,70	B	B	2,82
İthalat (x milyar dolar)	TÜİK	Y	356	362	351	352	353	356	357	356	358	357	356	358	358	362	362	363	366	333	-	-	-8,98	D	D	-6,56
Dış Ticaret Dengesi (x milyar dolar)	TÜİK	Y	-88	-88	-85	-86	-86	-88	-88	-89	-88	-87	-86	-87	-88	-88	-89	-90	-94	-57	-	-	-39,66	D	D	-35,21
Carı Açık (x milyar dolar)	TCMB	Y	-15,8	-25,2	-11,6	-12,6	-12,8	-15,8	-16,0	-16,9	-18,7	-18,2	-20,2	-21,6	-22,6	-25,2	-28,0	-30,9	-36,3	-34,1	-	-	-5,98	B	B	115,53
İşsizlik (%)	TÜİK	A	8,0	7,8	8,4	8,7	8,0	8,5	7,6	8,5	8,3	8,3	8,6	8,2	8,6	7,8	8,6	9,0	8,1	-	-	4,65	B	B	12,50	
Sanayi Üretim Endeksi	TÜİK	A	102,3	132,2	102,3	97,7	108,1	102,3	114,0	101,3	114,4	108,1	113,6	114,0	112,0	132,2	99,5	99,7	104,3	112,1	-	0,20	B	D	-2,58	
İnşaat Sanayi Kapasite Kullanım Oranı (%)	TCMB	A	74,3	74,4	74,6	74,5	74,4	74,3	75,0	74,6	74,2	73,5	74,0	74,2	74,4	74,4	74,1	73,5	73,3	73,8	-	0,68	B	D	-0,67	
İnşaat Sektörüne Yönelik Endeksi (PMI)	MARKE/ISO	A	47,2	48,9	48,0	48,3	47,3	47,3	47,2	46,7	45,9	47,3	46,7	46,5	48,0	48,9	48,1	49,3	47,9	45,7	49,8	8,97	B	B	5,51	
Ekonomik Güven Endeksi	TÜİK	A	96,7	99,4	99,7	99,2	100,8	96,6	96,7	96,7	96,3	97,9	98,0	98,2	99,5	99,4	99,4	100,7	97,9	96,4	97,2	-1,53	D	D	-0,26	
Tüketici Güven Endeksi	TÜİK	A	84,8	83,5	81,0	82,1	85,9	83,9	84,8	85,1	83,5	84,3	83,9	83,6	85,0	83,5	83,7	85,7	85,0	85,5	85,8	0,4	B	B	1,18	
Genel Ekonomik Durum Beklentisi Endeksi	TÜİK	A	82,2	78,2	79,1	79,3	84,6	82,8	82,2	82,4	79,0	78,4	78,0	78,6	79,6	78,2	81,5	81,4	79,1	78,3	81,4	3,96	B	D	-0,97	
Otomobil Satın Alma İhtimali Endeksi	TÜİK	A	25,4	24,2	20,8	23,1	23,4	25,9	25,4	27,3	25,3	23,9	24,3	23,5	23,3	24,2	23,2	23,6	23,5	26,5	26,9	1,51	B	B	5,91	
Perakende Güven Endeksi (%)	TEPAV	A	7,6	-1,0	9,8	4,6	8,0	7,6	10,1	-10,9	-4,7	-10,2	-7,5	-1,4	-7,2	-1,0	-5,8	-15,1	-4,6	-7,1	-	-53,86	D	D	-192,86	
Tüketici Fiyat Endeksi (%)	TÜİK	A	1,5	0,9	5,0	2,3	2,5	3,0	1,5	1,4	2,1	2,0	3,2	2,6	0,9	0,9	4,8	3,0	1,9	4,2	1,7	-59,09	-	-	11,76	

* B: Büyüme, D: Daralma

* Y: Yıllık, A: Aylık

TÜRKİYE OTOMOTİV PAZARI & BÜYÜME

	12	1	2	3	4	5	6	7	8	9	10	11	12	1	2	3	4	5	
1 Otomobil+LCV Perakende Satış (x bin adet)	23	24	24	24	24	24	24	24	24	24	25	25	25	25	26	26	26	26	26
2 Otomobil Perakende Satış (x bin adet)	+ 11	10	10	10	13	7	5	6	6	7	7	6	2	7	7	5	5	7	11
3 Hafif Ticari Araç Perakende Satış (x bin adet)	- 7	8	8	5	11	13	12	12	12	11	11	12	16	11	11	13	13	13	11

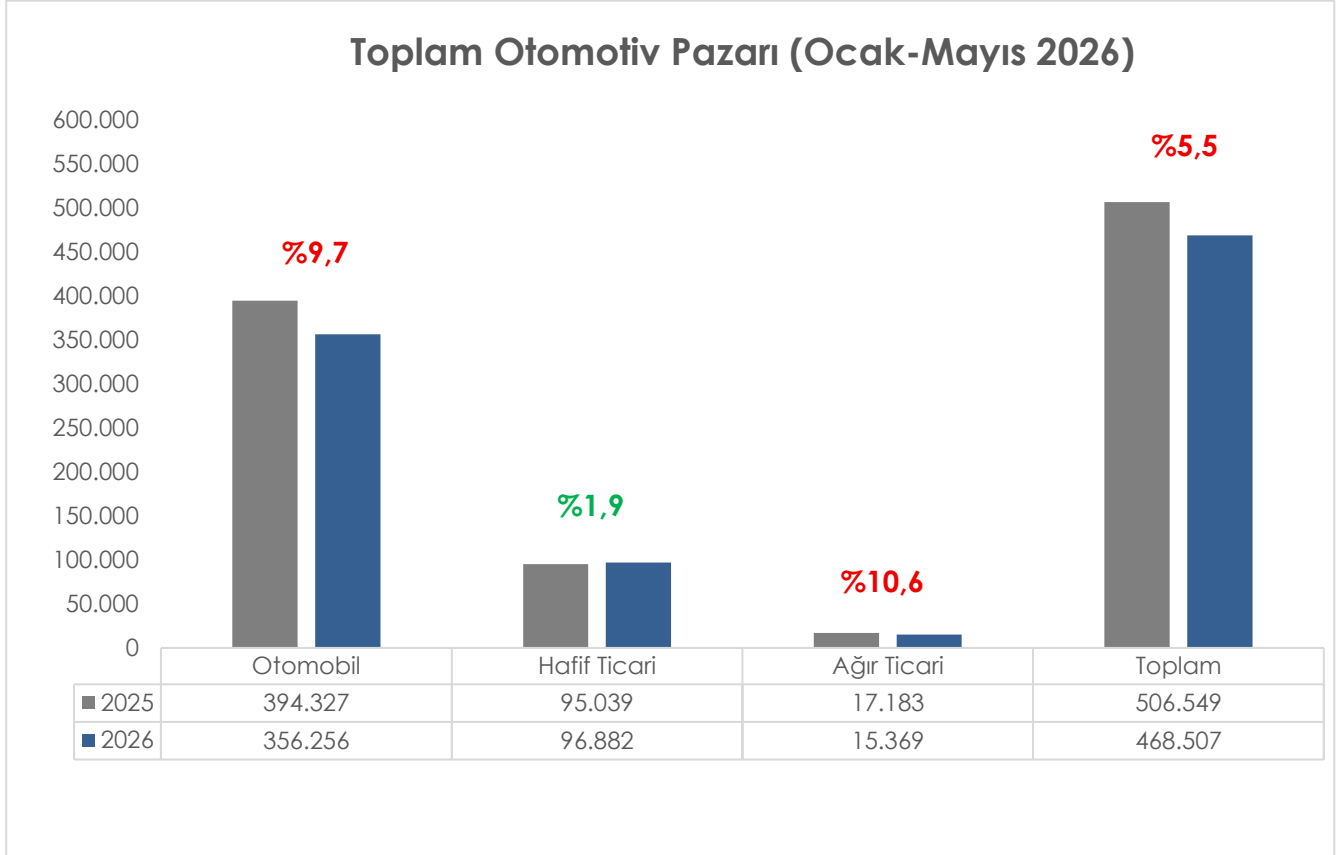


TÜRKİYE OTOMOTİV PAZARI

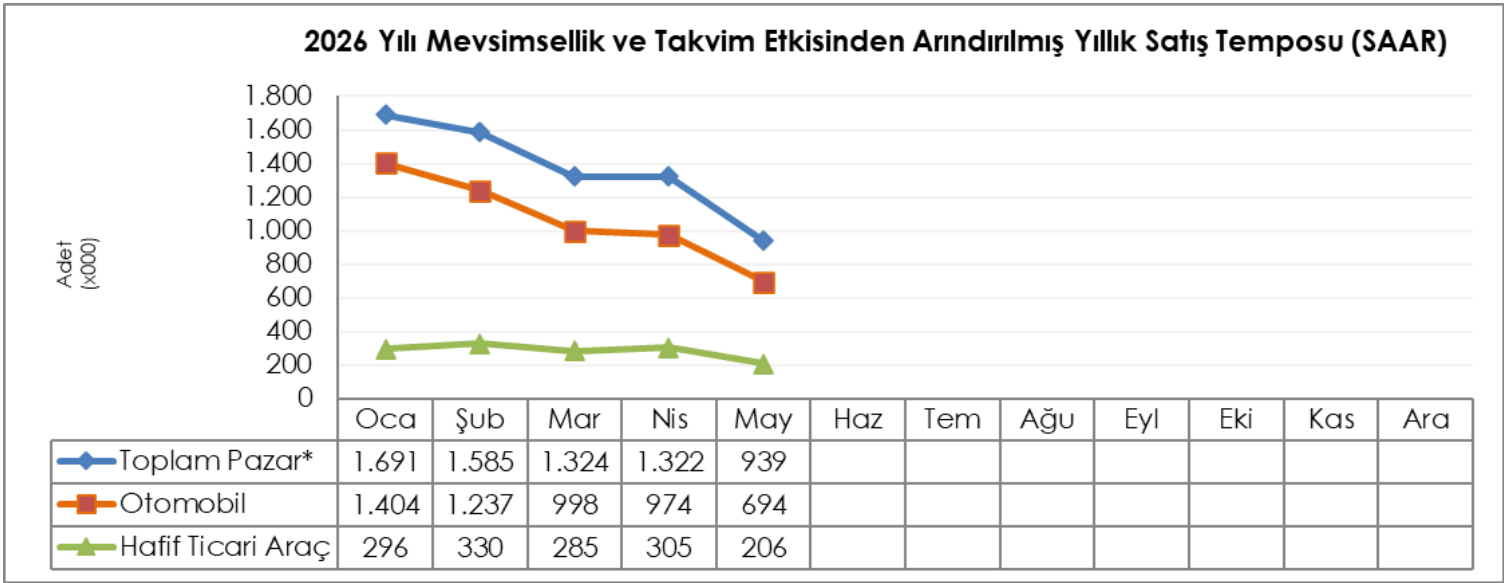
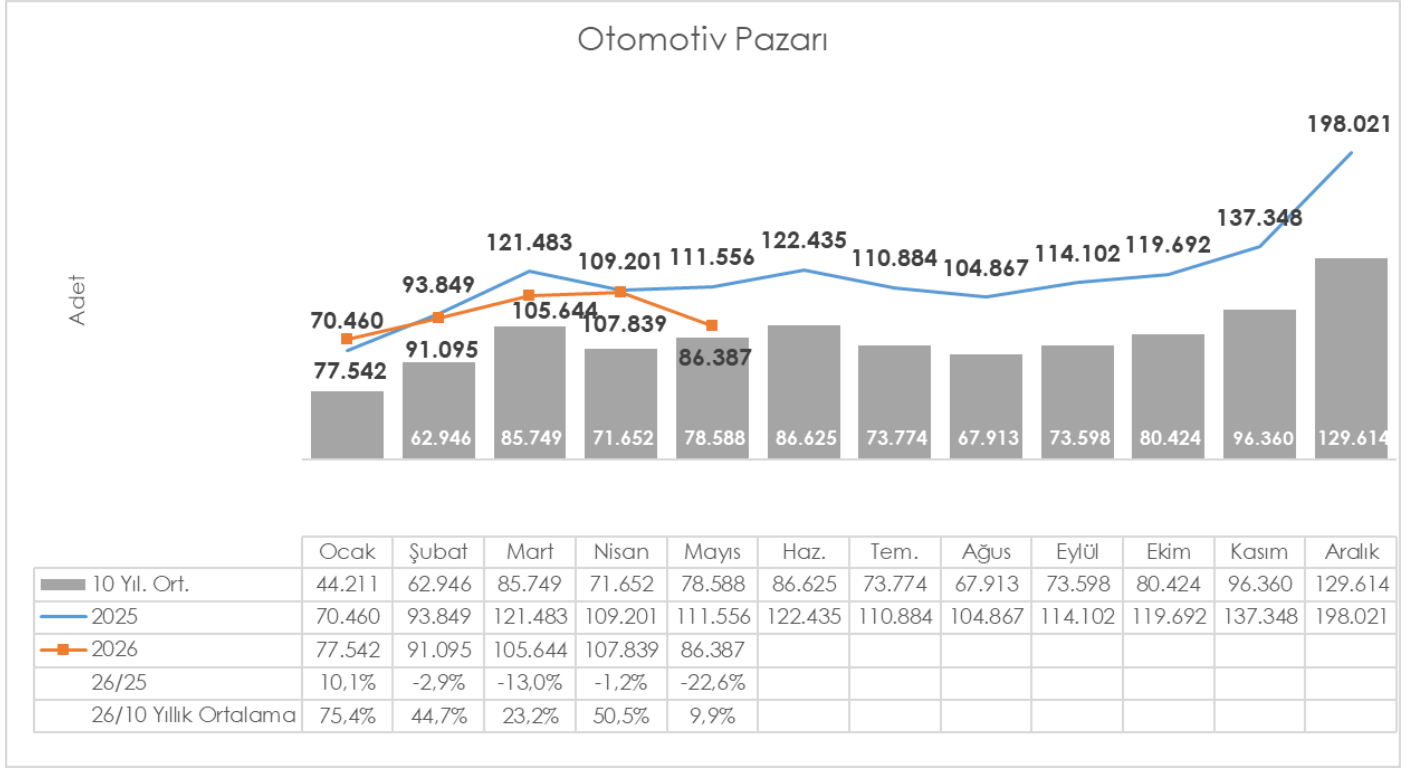
SEKTÖREL DEĞERLENDİRME

Türkiye otomotiv sektörü toplam pazarı, 2026 yılı Ocak-Mayıs döneminde bir önceki yılın aynı dönemine göre %7,5 oranında azalarak 468.507 adet seviyesinde gerçekleşmiştir. Aynı dönemde üretim %10,0 oranında azalarak 538.718 adet olurken, ithalat %12,6 düşüyle 310.982 adede gerilemiştir. İhracat adet bazında %14,6 azalışla 373.825 adet olarak gerçekleşmiş; buna karşın otomotiv ihracatının toplam değeri %1,7 artış göstererek 16 milyar 618 milyon seviyesine yükselmiştir.

DÖNEM		Pazar* (adet)	Üretim (adet)	İthalat* (adet)	İhracat (Adet)	İhracat** (\$)
Mayıs	2025	111.556	134.300	81.029	105.813	3.875.284.136
	2026	86.387	90.290	58.402	73.107	3.158.501.485
	(%)	-22,6	-32,8	-27,9	-30,9	-18,5
Ocak- Mayıs	2025	506.549	598.608	355.634	437.492	16.346.125.003
	2026	468.507	538.718	310.982	373.825	16.618.931.160
	(%)	-7,5	-10,0	-12,6	-14,6	1,7
Son 12 Ay	2025	1.300.813	1.356.999	917.642	1.032.488	38.002.875.025
	2026	1.375.856	1.359.574	954.325	994.243	41.098.613.950
	(%)	5,8	0,2	4,0	-3,7	8,1



Türkiye otomotiv pazarı, 10 yıllık Mayıs ayı ortalama satışlarına göre %9,9 artış gösterirken 5 yıllık Mayıs ortalama satışlarına göre %5,8 düşüş gösterdi.

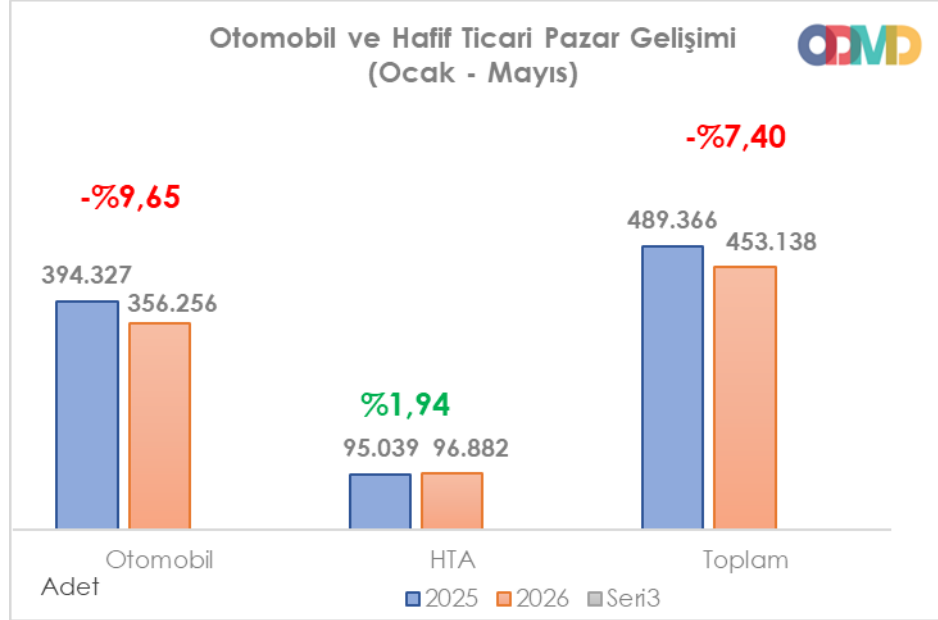


Otomobil ve Hafif Ticari Araç Pazarı

(Ocak- Mayıs 2026)

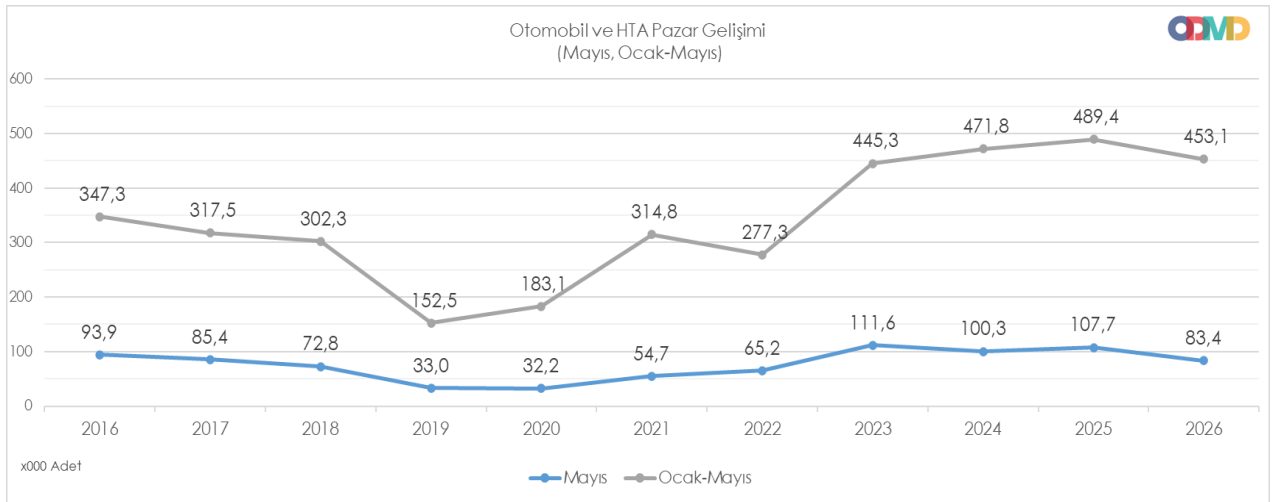
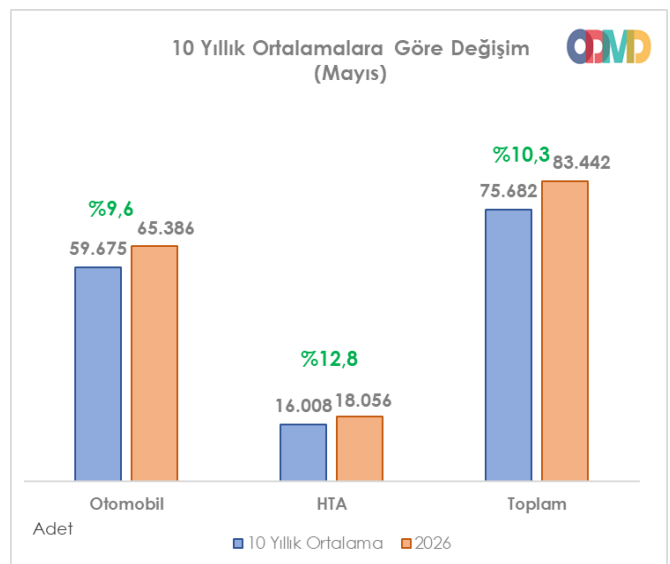
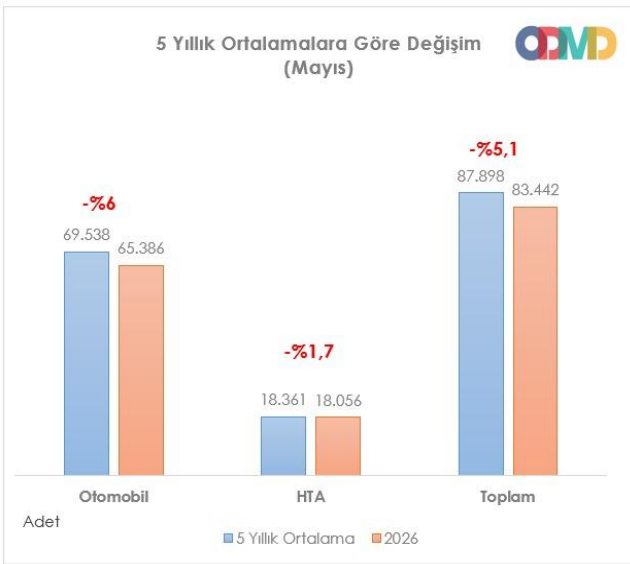
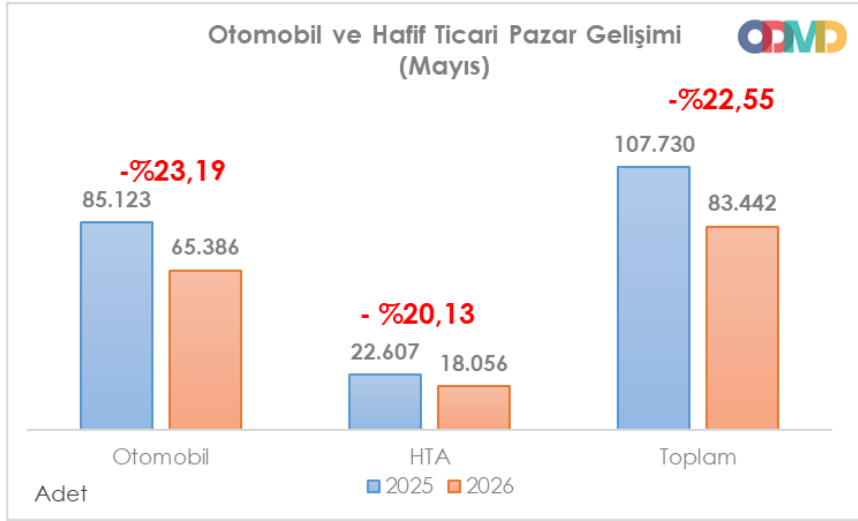
2026 yılı Ocak-Mayıs döneminde otomobil ve hafif ticari araç pazarı %7,40 oranında daraldı.

- Türkiye otomobil ve hafif ticari araç toplam pazarı, 2026 yılı Ocak-Mayıs döneminde bir önceki yılın aynı dönemine göre %7,40 oranında daralarak 453.138 adet olarak gerçekleşti.
- Otomobil satışları, 2026 yılı Ocak-Mayıs döneminde geçen yıla göre %9,65 oranında daralarak 356.256 adet, hafif ticari araç pazarı ise %1,94 artarak 96.882 adet oldu.



Otomobil ve hafif ticari araç pazarı 2026 Mayıs ayında %22,55, otomobil pazarı %23,19 ve hafif ticari araç pazarı %20,13 oranında daraldı.

- 2026 yılı Mayıs ayı otomobil ve hafif ticari araç pazarı 2025 yılı Mayıs ayına göre %22,55 oranında daralarak 83.442 adet oldu.
- 2026 Mayıs ayında otomobil satışları bir önceki yılın aynı ayına göre %23,19 daralarak 65.386 adet, hafif ticari araç pazarı %20,13 daralarak 18.056 adet oldu.
- Otomobil ve hafif ticari araç pazarı 5 yıllık Mayıs ayı ortalama satışlara göre %5,1 oranında daraldı.
- Otomobil pazarı, 5 yıllık Mayıs ayı ortalama satışlara göre %6, hafif ticari araç pazarı, 5 yıllık Mayıs ayı ortalama satışlara göre %1,7 daraldı.
- Otomobil ve hafif ticari araç pazarı 10 yıllık Mayıs ayı ortalama satışlara göre %10,3 arttı.
- Otomobil pazarı, 10 yıllık Mayıs ayı ortalama satışlara göre %9,6, hafif ticari araç pazarı, 10 yıllık Mayıs ayı ortalama satışlara göre %12,8 arttı.



Ek 1: Otomobil ve Hafif Ticari Araç Pazarı, 10 Yıllık Ortalama ile Yıllara Göre Gelişim Grafiği ve Tablosu

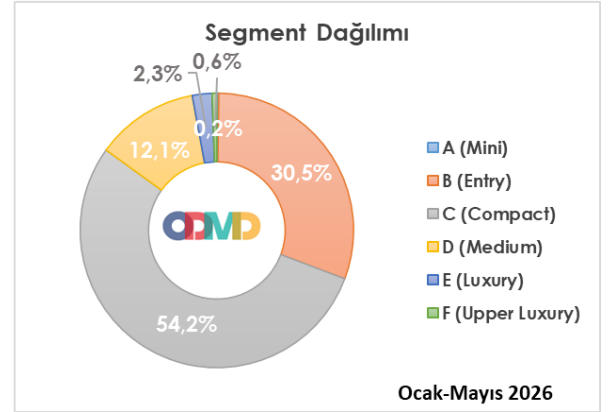
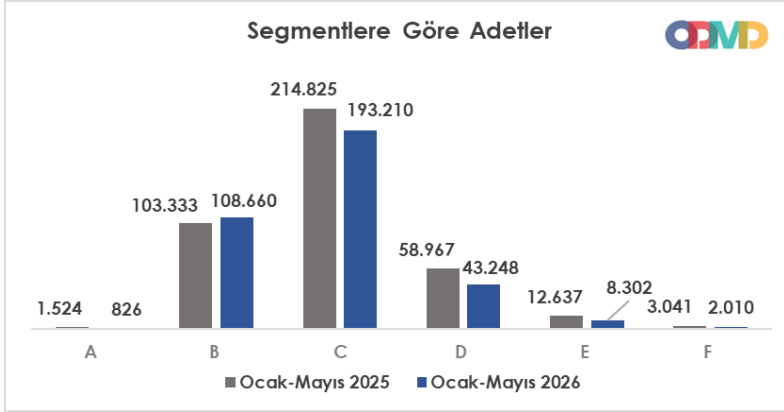
Ek 2: Otomobil Pazarı, 10 Yıllık Ortalama ile Yıllara Göre Gelişim Grafiği ve Tablosu

Ek 3: Hafif Ticari Araç Pazarı, 10 Yıllık Ortalama ile Yıllara Göre Gelişim Grafiği ve Tablosu

Otomobil Pazar Analizi (Ocak-Mayıs 2026)

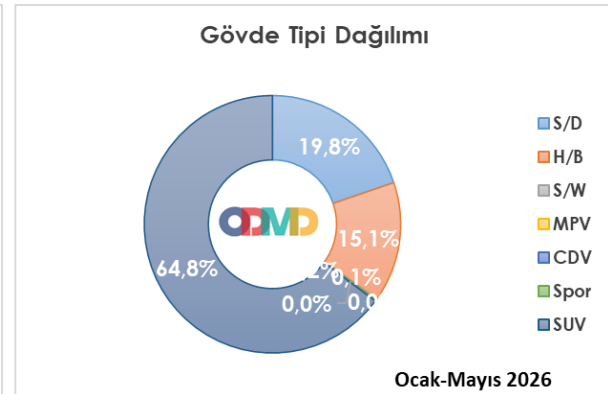
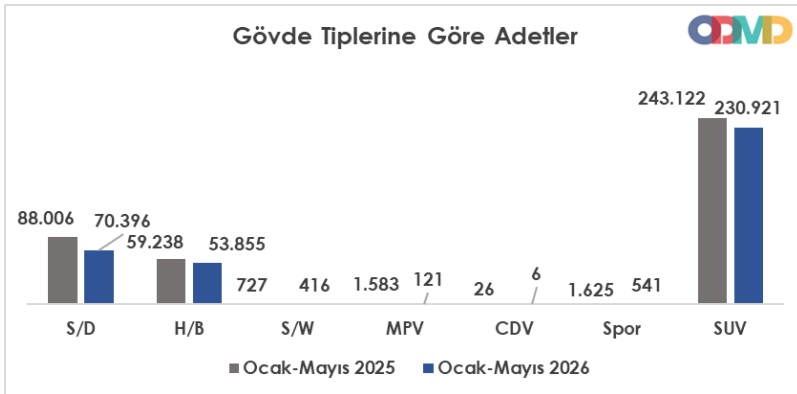
Otomobil pazarı segmentlere göre;

- Pazarın %85'ini vergi oranları düşük olan A, B ve C segmentlerindeki araçlar oluşturdu.
- C segmenti otomobiller 193.210 adetle %54,2 pay,
- B segmenti otomobiller 108.660 adetle %30,5 pay aldı.



Otomobil pazarı gövde tiplerine göre;

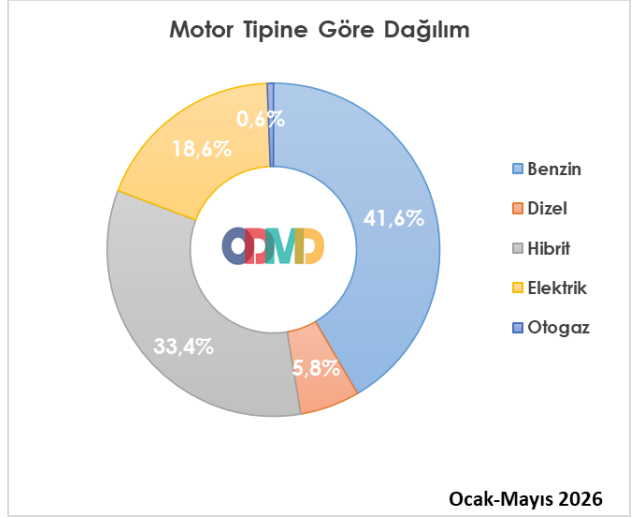
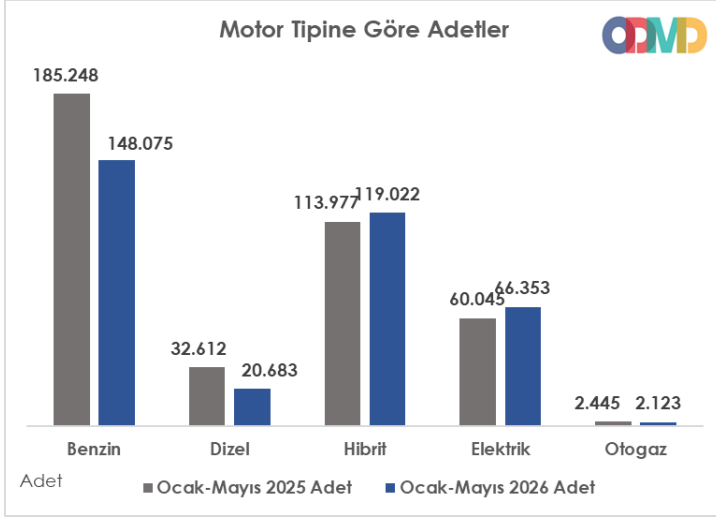
- Gövde tiplerine göre değerlendirildiğinde ise en çok tercih edilen gövde tipi SUV otomobiller (%64,8 pay, 230.921 adet) oldu.
- SUV otomobilleri, %19,8 pay ve 70.396 adet satış ile Sedan,
- %15,1 pay ve 53.855 adet satış ile H/B otomobiller takip etti.



Ek 4: Segment ve Gövde Tipine Göre Adetler, Paylar ve Değişimler Tablosu

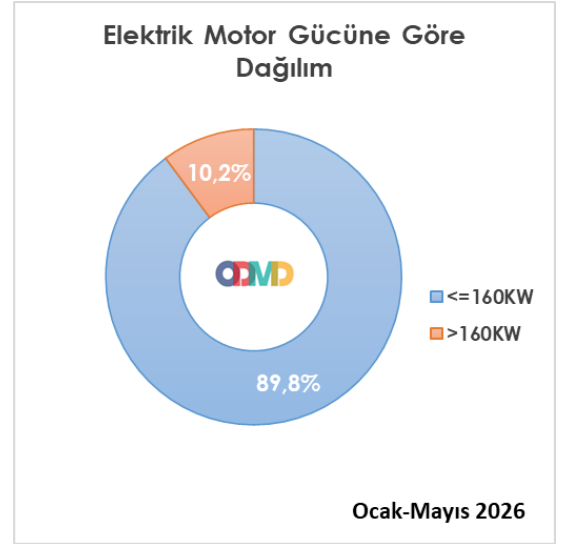
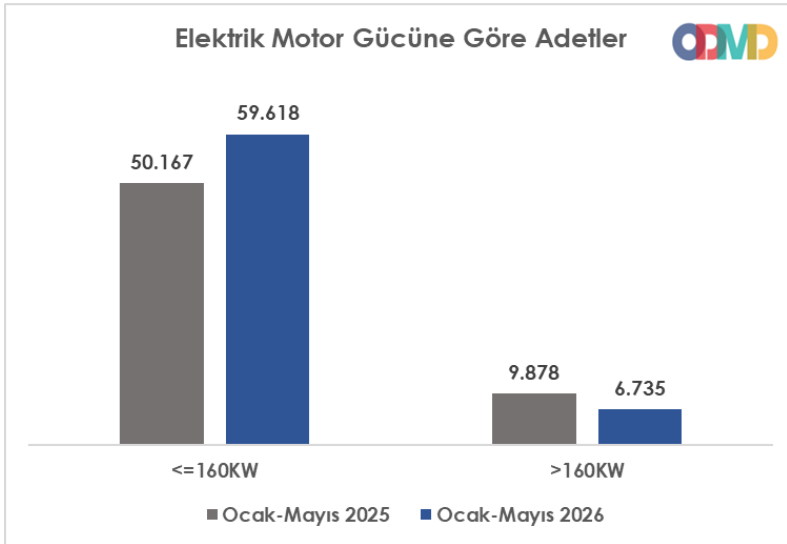
Otomobil pazarı motor tipine göre;

- Benzinli otomobil satışları 148.075 adetle %41,6 pay,
- Hibrit otomobil satışları 119.022 adetle %33,4 pay,
- Elektrikli otomobil satışları 66.353 adetle %18,6 pay ve
- Dizel otomobil satışları 20.683 adetle %5,8 pay,
- Otogazlı otomobil satışları 2.123 adetle %0,6 pay aldı.



Elektrikli otomobil pazarı elektrik motor gücüne göre;

- 160 kW altındaki elektrikli otomobil satışları %18,8 artarak %16,7 pay,
- 160 kW üstü elektrikli otomobil satışları %31,8 azalarak %1,9 pay aldı.



Otomobil pazarı motor hacmine göre;

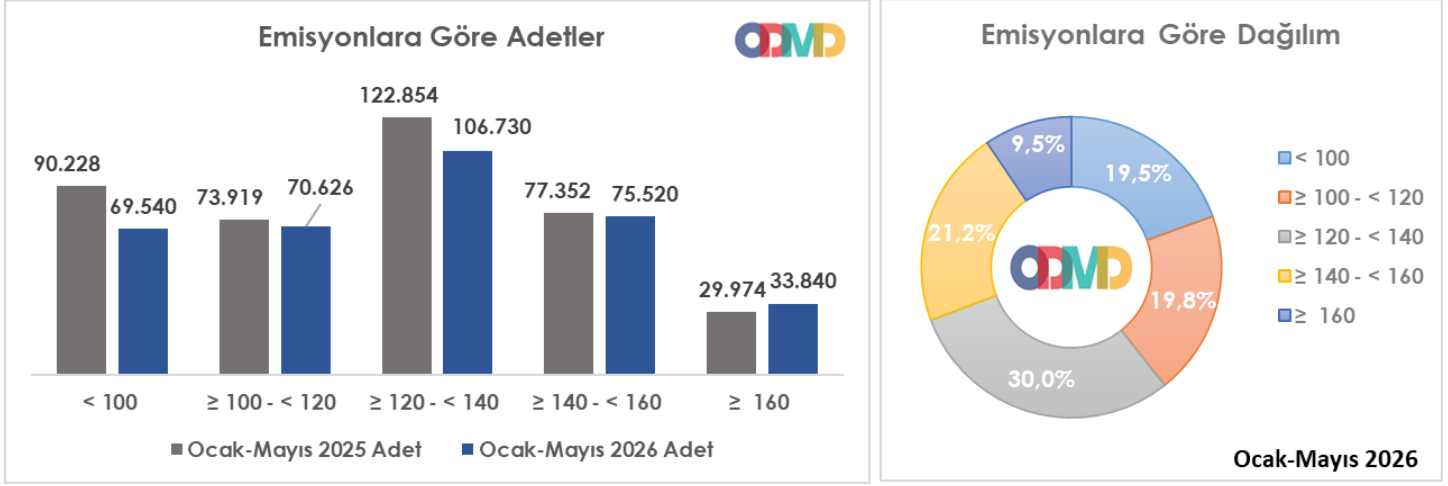
- 1400cc altındaki otomobil satışları %28,1 azalarak %26,9 pay,
- 1400-1600cc aralığındaki otomobil satışları %13,9 azalarak %20,3 pay,
- 1600-2000cc aralığındaki otomobil satışları %5,3 azalarak %0,6 pay,
- 2000cc üstü otomobil satışları %26 azalarak %0,2 pay aldı.

Ek 5: Motor Tipine Göre Adetler, Paylar ve Değişimler Tablosu

Ek 6: Motor Hacmine Göre Adetler, Paylar ve Değişimler Tablosu

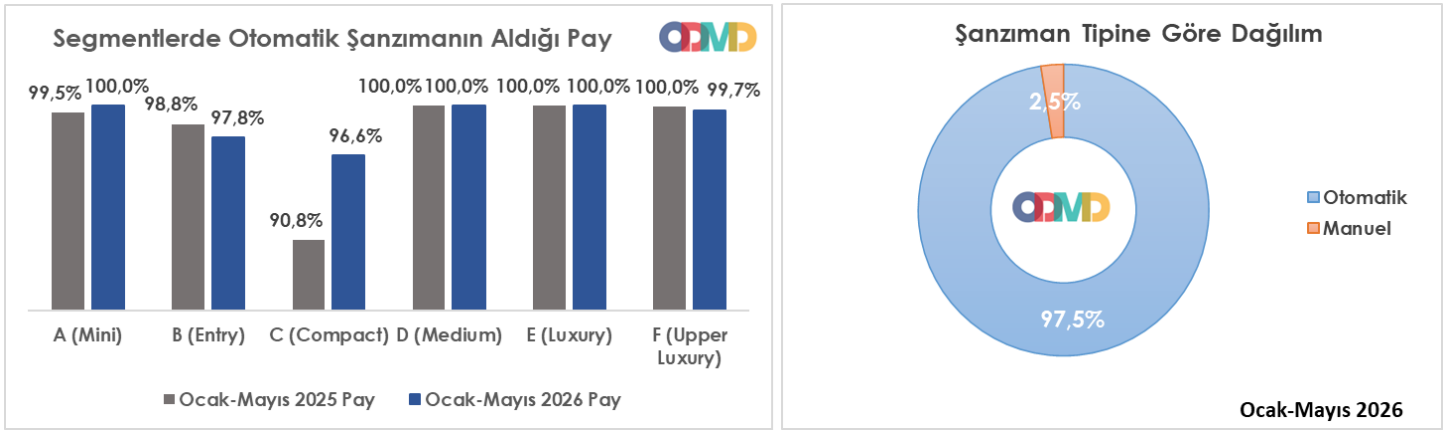
Otomobil pazarı emisyon seviyelerine göre;

- 120-140 gr/km arasındaki otomobiller 106.730 adetle %30 pay,
- 140-160 gr/km arasındaki otomobiller 75.520 adetle %21,2 pay aldı.



Ek 7: Emisyon Değerlerine Göre Adetler, Paylar ve Değişimler Tablosu

Otomatik şanzımanlı otomobiller; 347.345 adetle %97,5 pay alırken, manuel şanzımanlı otomobiller 8.911 adetle %2,5 pay aldı.



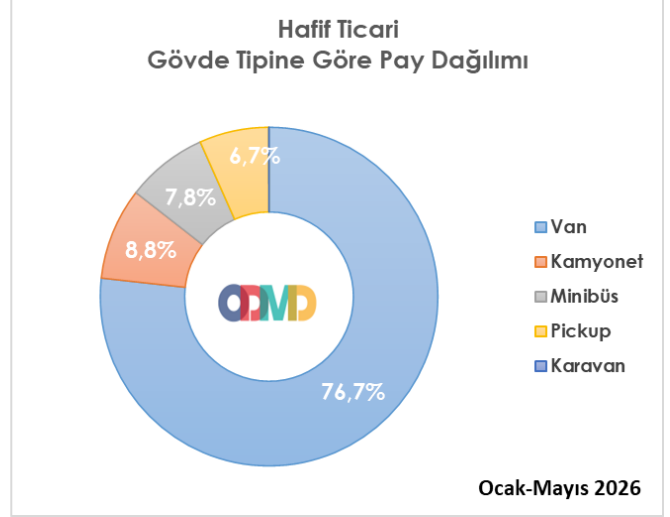
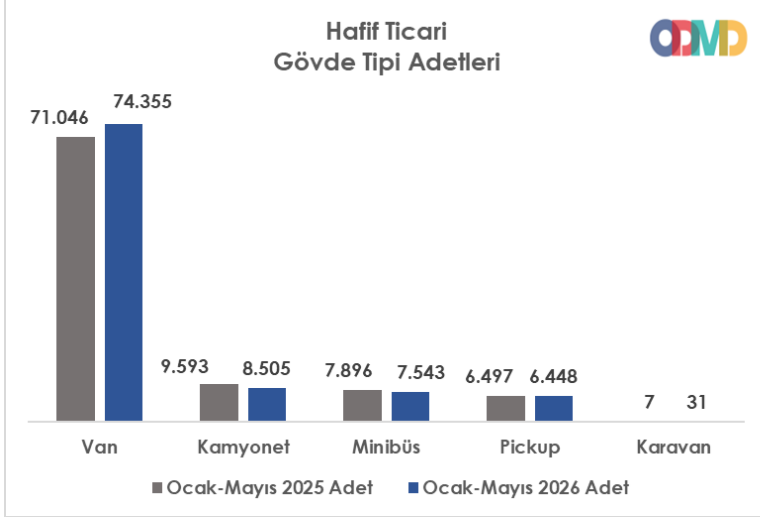
Ek 8: Otomatik Şanzıman Tipine Göre Adetler, Paylar ve Değişimler Tablosu

Hafif Ticari Araç Pazarı

(Ocak-Mayıs 2026)

Hafif ticari araç pazarı gövde tipine göre;

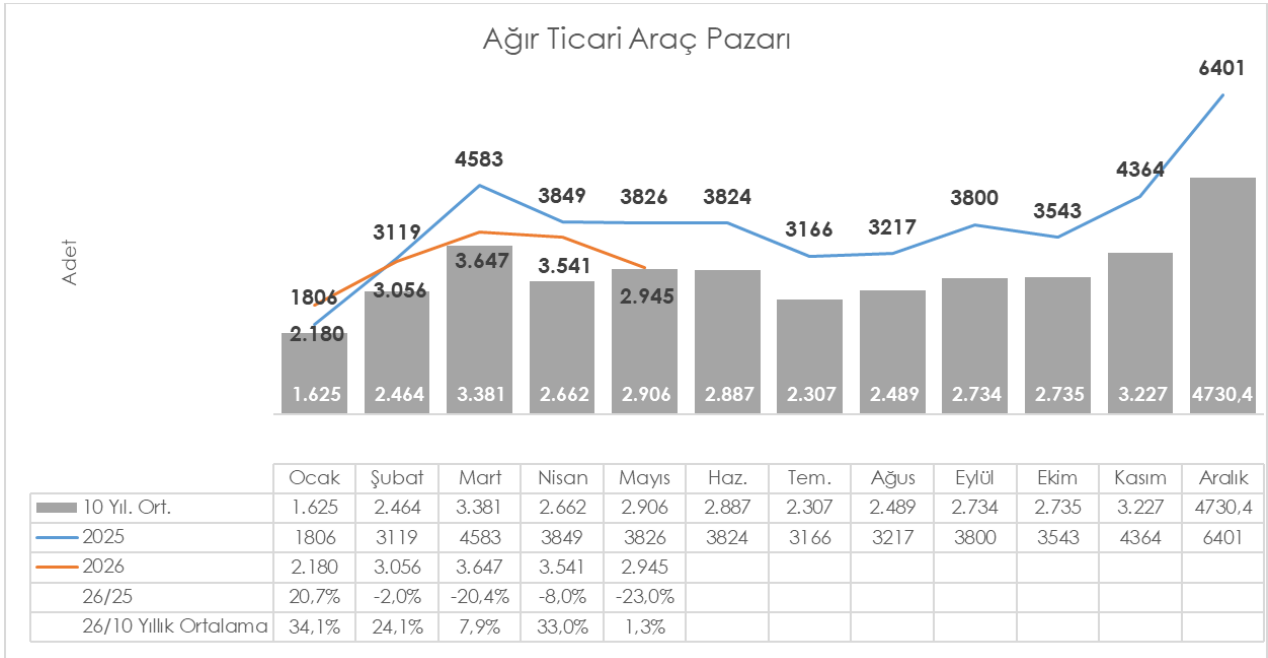
- Van gövde tipi %76,7 pay ve 74.355 adet ile en çok tercih edilen gövde tipi olurken;
- Kamyonet gövde tipi %8,8 pay ve 8.505 adetle 2. sırada yer aldı.



Ek 9: Hafif Ticari Araç Gövde Tipine Göre Adetler, Paylar ve Değişimler Tablosu Ek 10: Hafif Ticari Araç Motor Tipine Göre Adetler, Paylar ve Değişimler Tablosu

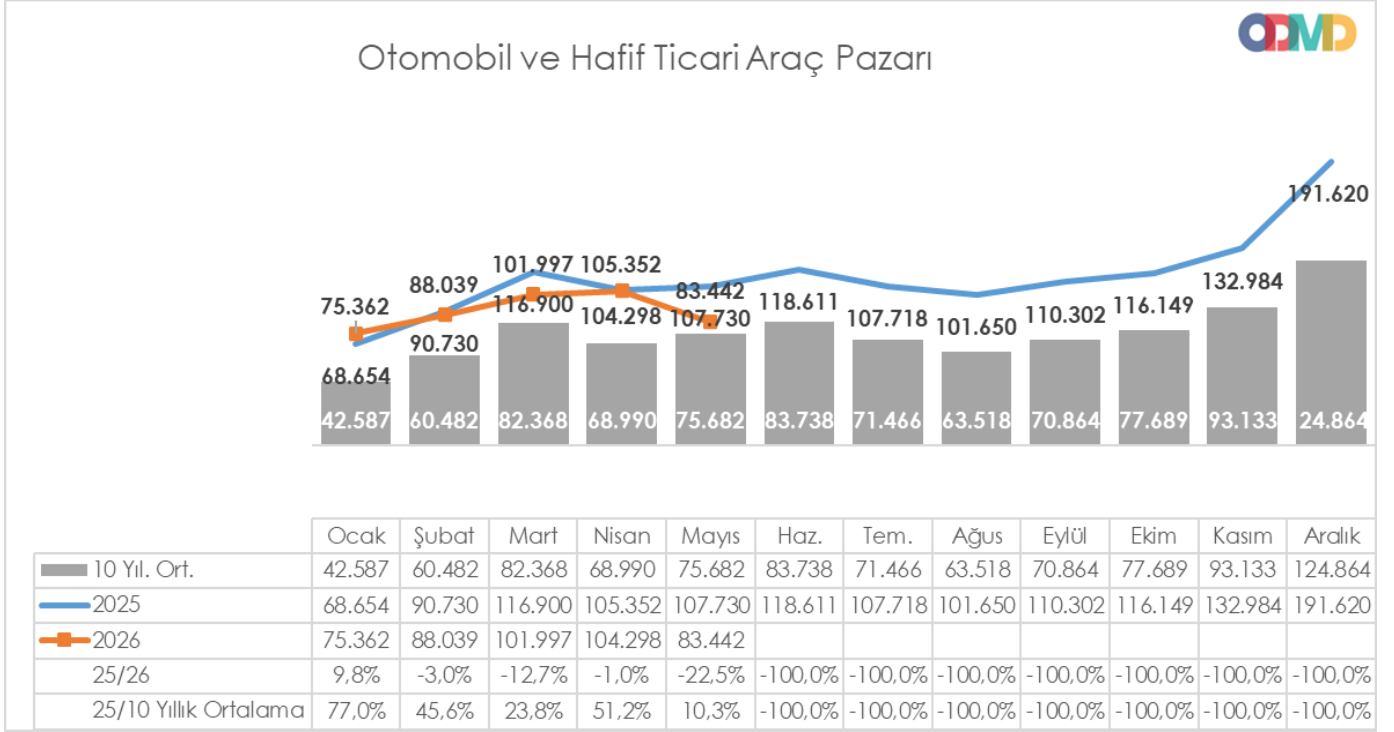
Ağır Ticari Araç Pazarı

(Ocak-Mayıs 2026)



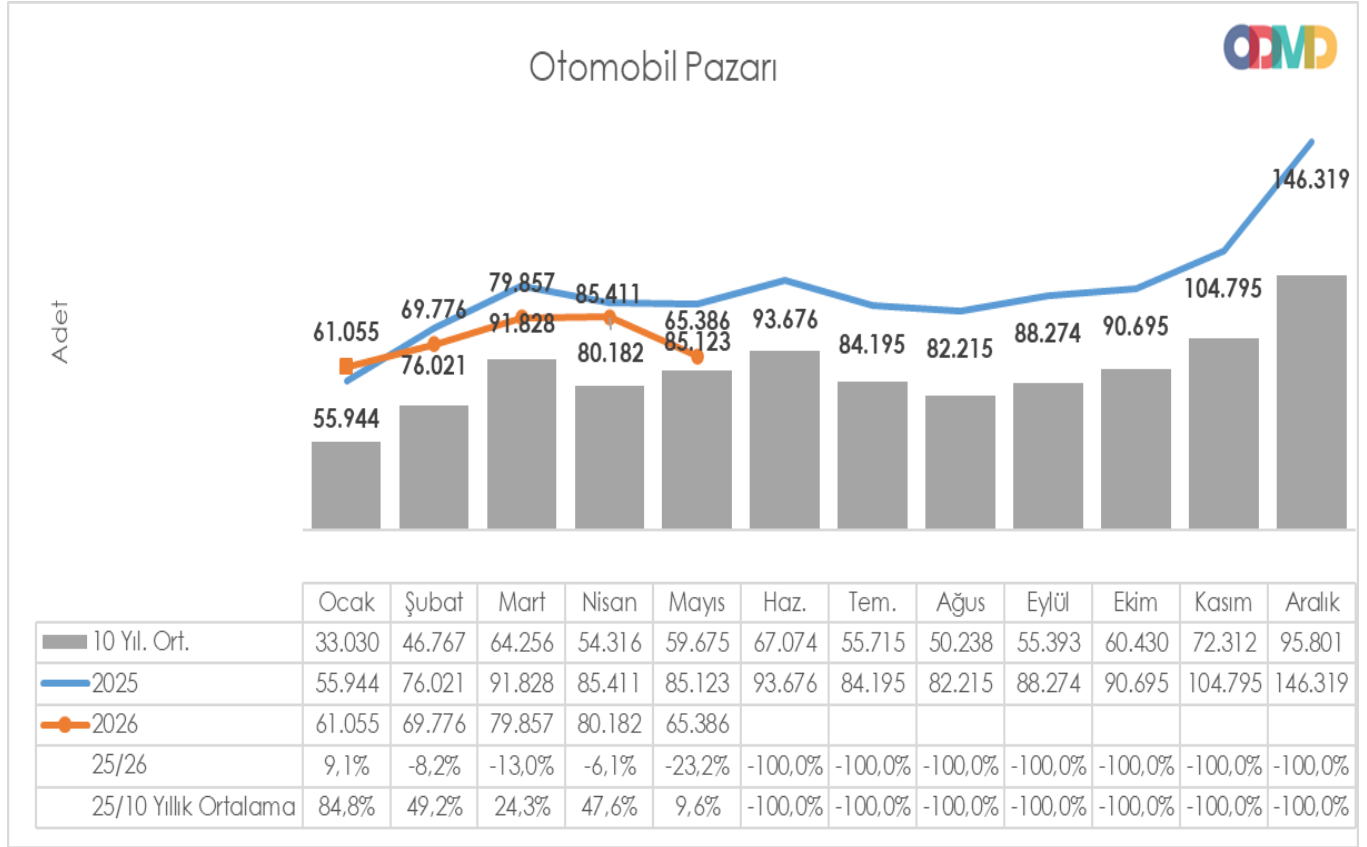
Ekler

Ek 1: Otomobil ve Hafif Ticari Araç Pazarı, 10 Yıllık Ortalama ile Yıllara Göre Gelişim Grafiği ve Tablosu



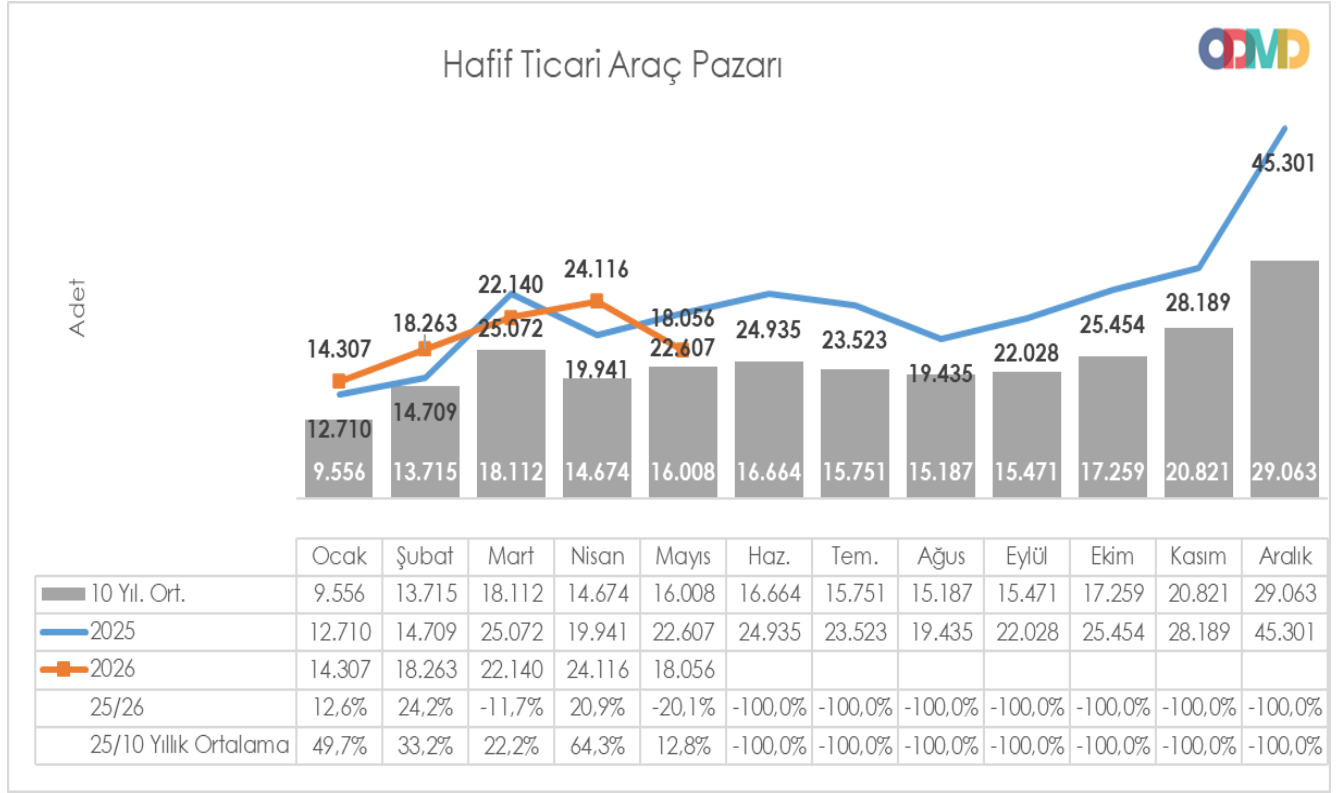
YIL	Ocak	Şubat	Març	Nisan	Mayıs	Haziran	Temmuz	Ağustos	Eylül	Ekim	Kasım	Aralık	Toplam
2010	20.095	31.172	51.769	54.946	59.377	60.896	61.345	61.764	63.814	73.404	73.962	148.369	760.913
2011	44.892	58.663	78.403	77.695	80.646	81.573	63.044	58.406	60.129	69.421	63.657	127.910	864.439
2012	29.545	41.324	64.884	62.949	70.863	71.067	62.304	58.148	69.629	59.938	71.710	115.400	777.761
2013	35.523	48.307	68.774	73.575	81.468	74.096	71.596	65.043	67.963	58.014	79.301	129.718	853.378
2014	32.670	35.021	47.581	53.305	58.121	60.163	59.907	60.199	66.531	66.573	80.621	146.989	767.681
2015	34.615	55.331	83.302	91.602	81.542	86.158	83.836	82.577	64.025	64.255	84.601	156.173	968.017
2016	32.713	52.825	82.948	84.887	93.904	91.540	58.533	71.556	67.593	83.000	122.309	141.912	983.720
2017	35.323	46.965	73.802	75.988	85.422	83.658	82.297	72.536	71.352	91.752	100.859	136.240	956.194
2018	35.076	47.009	76.345	71.126	72.755	51.037	52.734	34.346	23.028	21.571	58.204	77.706	620.937
2019	14.373	24.875	49.221	30.971	33.016	42.688	17.927	26.246	41.992	49.075	58.176	90.500	479.060
2020	27.273	47.122	50.008	26.457	32.235	70.973	87.401	61.533	90.619	94.733	80.141	104.293	772.788
2021	43.728	58.504	96.428	61.488	54.734	79.819	47.849	58.454	57.141	56.746	60.216	62.243	737.350
2022	38.131	49.652	64.267	60.035	65.167	80.652	52.206	48.336	62.084	65.222	82.311	115.220	783.283
2023	50.894	81.148	103.929	97.679	111.556	112.163	113.959	89.454	96.793	101.367	115.040	158.653	1.232.635
2024	79.701	105.990	109.828	75.919	100.305	106.238	94.037	90.134	87.740	97.274	121.094	170.249	1.238.509
2025	68.654	90.730	116.900	105.352	107.730	118.611	107.718	101.650	110.302	116.149	132.984	191.620	1.368.400
2026	75.362	88.039	101.997	104.298	83.442								453.138
5 Yıllık Ort.	56.222	77.205	98.270	80.095	87.898	99.497	83.154	77.606	82.812	87.352	102.329	139.597	1.072.035
%	34,0%	14,0%	3,8%	30,2%	-5,1%								
10 Yıllık Ort.	42.587	60.482	82.368	68.990	75.682	83.738	71.466	65.425	70.864	77.689	93.133	124.864	917.288
%	77,0%	45,6%	23,8%	51,2%	10,3%								

Ek 2: Otomobil Pazarı, 10 Yıllık Ortalama ile Yıllara Göre Gelişim Grafiği ve Tablosu



YIL	Ocak	Şubat	Mart	Nisan	Mayıs	Haziran	Temmuz	Ağustos	Eylül	Ekim	Kasım	Aralık	Toplam
2010	12.594	20.651	33.958	36.549	40.467	42.086	41.399	42.222	42.477	47.859	50.061	99.461	509.784
2011	29.868	39.004	54.023	53.835	56.302	56.714	43.518	38.875	39.964	47.508	44.951	88.957	593.519
2012	21.077	29.189	47.270	45.645	50.460	50.849	44.531	41.236	49.360	43.440	52.297	80.926	556.280
2013	25.835	36.814	51.785	56.999	62.383	58.290	55.712	51.611	52.925	46.985	64.117	101.199	664.655
2014	24.368	27.167	37.812	42.769	46.379	47.278	46.602	45.131	49.262	50.814	59.695	110.054	587.331
2015	24.498	40.817	61.676	70.211	62.878	67.766	64.218	61.753	47.088	47.954	62.397	114.340	725.596
2016	23.358	40.588	63.975	65.618	73.832	71.111	45.566	53.977	51.340	63.746	95.783	108.044	756.938
2017	25.689	34.658	55.616	57.998	65.799	66.164	62.384	54.890	53.423	70.488	75.956	99.694	722.759
2018	26.611	35.901	59.798	55.108	57.227	41.225	42.024	26.976	17.595	16.809	46.204	60.843	486.321
2019	10.979	19.205	38.628	24.416	27.126	36.024	15.398	21.544	35.308	39.996	47.803	70.829	387.256
2020	22.016	37.727	39.887	21.825	25.073	57.067	69.427	44.372	71.296	76.341	64.357	80.721	610.109
2021	35.358	44.749	76.357	48.375	43.138	62.348	36.311	44.756	43.408	40.512	42.982	43.559	561.853
2022	29.020	37.641	50.173	45.564	51.750	64.134	41.031	35.230	44.681	47.440	59.222	86.774	592.660
2023	37.288	58.907	79.226	77.398	87.418	91.135	87.416	69.131	78.971	82.611	91.424	126.416	967.341
2024	64.041	82.277	87.071	61.448	80.260	87.858	73.396	69.288	69.634	75.662	94.595	134.811	980.341
2025	55.944	76.021	91.828	85.411	85.123	93.676	84.195	82.215	88.274	90.695	104.795	146.319	1.084.496
2026	61.055	69.776	79.857	80.182	65.386								356.256
5 Yıllık Ort.	44.330	59.919	76.931	63.639	69.538	79.830	64.470	60.124	64.994	67.384	78.604	107.576	837.338
%	37,7%	16,5%	3,8%	26,0%	-6,0%								
10 Yıllık Ort.	33.030	46.767	64.256	54.316	59.675	67.074	55.715	50.238	55.393	60.430	72.312	95.801	715.007
%	84,8%	49,2%	24,3%	47,6%	9,6%								

Ek 3: Hafif Ticari Araç Pazarı, 10 Yıllık Ortalama ile Yıllara Göre Gelişim Grafiği ve Tablosu



YIL	Ocak	Şubat	Mart	Nisan	Mayıs	Haziran	Temmuz	Ağustos	Eylül	Ekim	Kasım	Aralık	Toplam
2010	7.501	10.521	17.811	18.397	18.910	18.810	19.946	19.542	21.337	25.545	23.901	48.908	251.129
2011	15.024	19.659	24.380	23.860	24.344	24.859	19.526	19.531	20.165	21.913	18.706	38.953	270.920
2012	8.468	12.135	17.614	17.304	20.403	20.218	17.773	16.912	20.269	16.498	19.413	34.474	221.481
2013	9.688	11.493	16.989	16.576	19.085	15.806	15.884	13.432	15.038	11.029	15.184	28.519	188.723
2014	8.302	7.854	9.769	10.536	11.742	12.885	13.305	15.068	17.269	15.759	20.926	36.935	180.350
2015	10.117	14.514	21.626	21.391	18.664	18.392	19.618	20.824	16.937	16.301	22.204	41.833	242.421
2016	9.355	12.237	18.973	19.269	20.072	20.429	12.967	17.579	16.253	19.254	26.526	33.868	226.782
2017	9.634	12.307	18.186	17.990	19.623	17.494	19.913	17.646	17.929	21.264	24.903	36.546	233.435
2018	8.465	11.108	16.547	16.018	15.528	9.812	10.710	7.370	5.433	4.762	12.000	16.863	134.616
2019	3.394	5.670	10.593	6.555	5.890	6.664	2.529	4.702	6.684	9.079	10.373	19.671	91.804
2020	5.257	9.395	10.121	4.632	7.162	13.906	17.974	17.161	19.323	18.392	15.784	23.572	162.679
2021	8.370	13.755	20.071	13.113	11.596	17.471	11.538	13.698	13.733	16.234	17.234	18.684	175.497
2022	9.111	12.011	14.094	14.471	13.417	16.518	11.175	13.106	17.403	17.782	23.089	28.446	190.623
2023	13.606	22.241	24.703	20.281	24.138	21.028	26.543	20.323	17.822	18.756	23.616	32.237	265.294
2024	15.660	23.713	22.757	14.471	20.045	18.380	20.641	20.846	18.106	21.612	26.499	35.438	258.168
2025	12.710	14.709	25.072	19.941	22.607	24.935	23.523	19.435	22.028	25.454	28.189	45.301	283.904
2026	14.307	18.263	22.140	24.116	18.056								96.882
5 Yıllık Ort.	11.891	17.286	21.339	16.455	18.361	19.666	18.684	17.482	17.818	19.968	23.725	32.021	234.697
%	20,3%	5,7%	3,8%	46,6%	-1,7%								
10 Yıllık Ort.	9.556	13.715	18.112	14.674	16.008	16.664	15.751	15.187	15.471	17.259	20.821	29.063	202.280
%	49,7%	33,2%	22,2%	64,3%	12,8%								

Mayıs 2026 Verileri

Ek 4: Segment ve Gövde Tipine Göre Dağılım Tablosu

Mayıs 2026	1	2	3	4	5	6	7		
Segment	S/D	H/B	S/W	MPV	CDV	Spor	SUV	Toplam	Pay
A (Mini)	0	251	0	0	0	1	36	288	0,4%
B (Entry)	0	6.850	0	0	0	57	12.044	18.951	29,0%
C (Compact)	9.447	1.073	0	2	0	10	25.516	36.048	55,1%
D (Medium)	2.191	0	44	0	0	25	5.662	7.922	12,1%
E (Luxury)	630	11	11	2	0	45	1.132	1.831	2,8%
F (Upper Luxury)	96	1	0	0	0	17	232	346	0,5%
Toplam	12.364	8.186	55	4	0	155	44.622	65.386	
Pay	18,9%	12,5%	0,1%	0,0%	0,0%	0,2%	68,2%	100,00	

Mayıs 2025	1	2	3	4	5	6	7		
Segment	S/D	H/B	S/W	MPV	CDV	Spor	SUV	Toplam	Pay
A (Mini)	0	236	0	0	0	13	151	400	0,5%
B (Entry)	7	8.991	0	0	3	4	15.091	24.096	28,3%
C (Compact)	13.113	2.585	7	80	8	315	27.155	43.263	50,8%
D (Medium)	2.199	1	112	1	0	37	11.439	13.789	16,2%
E (Luxury)	1.626	17	26	4	0	39	1.213	2.925	3,4%
F (Upper Luxury)	209	0	0	0	0	28	413	650	0,8%
Toplam	17.154	11.830	145	85	11	436	55.462	85.123	
Pay	20,2%	13,9%	0,2%	0,1%	0,0%	0,5%	65,2%	100,00	

Değişim	1	2	3	4	5	6	7	
Segment	S/D	H/B	S/W	MPV	CDV	Spor	SUV	Toplam
A (Mini)		6,4%				-92,3%		-28,0%
B (Entry)	-100,0%	-23,8%			-100,0%	1325,0%	-20,2%	-21,4%
C (Compact)	-28,0%	-58,5%	-100,0%	-97,5%		-96,8%	-6,0%	-16,7%
D (Medium)	-0,4%	-100,0%	-60,7%			-32,4%	-50,5%	-42,5%
E (Luxury)	-61,3%		-57,7%	-50,0%		15,4%	-6,7%	-37,4%
F (Upper Luxury)	-54,1%					-39,3%	-43,8%	-46,8%
Toplam	-27,9%	-30,8%	-62,1%	-95,3%	-100,0%	-64,4%	-19,5%	-23,2%

S/D: Sedan, H/B: Hatchback, S/W: Station Wagon, MPV: Multi Purpose Vehicle-Çok Amaçlı Araçlar, CDV: Car Derived Van-Binek Tipli Küçük Vanlar, SUV: Sport Utility Vehicle-Arazi Araçlar

Ek 5: Motor Tipine Göre Adetler, Paylar ve Değişimler Tablosu

MOTOR TİPİ	Mayıs 2025		Mayıs 2026		Değişim
	Adet	Pay	Adet	Pay	
Benzin	39.420	46,3%	29.076	44,5%	-26,2%
Dizel	6.761	7,9%	3.286	5,0%	-51,4%
Hibrit	21.342	25,1%	20.771	31,8%	-2,7%
Hibrit	4.405	5,2%	3.643	5,6%	-17,3%
Plug-In Hibrit	4.962	5,8%	274	0,4%	-94,5%
Mild Hibrit	11.975	14,1%	16.854	25,8%	40,7%
Elektrik	16.992	20,0%	11.461	17,5%	-32,6%
Saf Elektrik	16.802	19,7%	11.342	17,3%	-32,5%
Uzatılmış Menzil	190	0,2%	119	0,2%	-37,4%
Otogaz	608	0,7%	792	1,2%	30,3%
Toplam	85.123	100%	65.386	100%	-23,2%

Ek 6: Motor Hacmine Göre Adetler, Paylar ve Değişimler Tablosu

MOTOR HACMİ	MOTOR CİNSİ	Mayıs 2025		Mayıs 2026		Değişim
		Adet	Pay	Adet	Pay	
<=1400cc	B/D	29.128	34,2%	18.994	29,0%	-34,8%
1401cc - <=1600cc arası	B/D	16.940	19,9%	13.477	20,6%	-20,4%
1601cc - <=2000cc arası	B/D	591	0,7%	587	0,9%	-0,7%
>=2001cc	B/D	130	0,2%	96	0,1%	-26,2%
B/D Ara Toplam		46.789	55,0%	33.154	50,7%	-29,1%
<=1600cc	HYBRID (PHEV Hariç)	11.517	13,5%	17.231	26,4%	49,6%
1601cc - <=1800cc arası (<=50KW)	HYBRID (PHEV Hariç)	0	0,0%	0	0,0%	
1601cc - <=1800cc arası (>50KW)	HYBRID (PHEV Hariç)	3.315	3,9%	2.712	4,1%	-18,2%
1801cc - <=2000cc arası	HYBRID (PHEV Hariç)	1.454	1,7%	509	0,8%	-65,0%
2001cc - <=2500cc arası (<=100KW)	HYBRID (PHEV Hariç)	7	0,0%	0	0,0%	-100,0%
2001cc - <=2500cc arası (>100KW)	HYBRID (PHEV Hariç)	39	0,0%	3	0,0%	-92,3%
>2500cc	HYBRID (PHEV Hariç)	48	0,1%	42	0,1%	-12,5%
<=1600cc	HYBRID (PHEV)	4.749	5,6%	170	0,3%	-96,4%
1601cc - <=1800cc arası	HYBRID (PHEV)	0	0,0%	0	0,0%	
>1800cc	HYBRID (PHEV)	213	0,3%	104	0,2%	-51,2%
Hibrit Ara Toplam		21.342	25,1%	20.771	31,8%	-2,7%
<=160KW	ELEKTRİKLİ	14.232	16,7%	10.354	15,8%	-27,2%
>160KW	ELEKTRİKLİ	2.760	3,2%	1.107	1,7%	-59,9%
Elektrik Ara Toplam		16.992	20,0%	11.461	17,5%	-32,6%
Toplam		85.123	100,0%	65.386	100,0%	-23,2%

Ek 7: Emisyon Değerlerine Göre Adetler, Paylar ve Değişimler Tablosu

CO2 ORTALAMA EMİSYON DEĞERLERİ (gr/km)	Mayıs 2025		Mayıs 2026		Değişim
	Adet	Pay	Adet	Pay	
< 100	23.976	28,2%	11.750	18,0%	-51,0%
≥ 100 - < 120	14.652	17,2%	10.419	15,9%	-28,9%
≥ 120 - < 140	24.065	28,3%	21.128	32,3%	-12,2%
≥ 140 - < 160	16.111	18,9%	15.613	23,9%	-3,1%
≥ 160	6.319	7,4%	6.476	9,9%	2,5%
Toplam	85.123	100,0%	65.386	100,0%	-23,2%

Ek 8: Otomatik Şanzıman Tipine Göre Adetler, Paylar ve Değişimler Tablosu

OTOMATİK ŞANZIMAN	Mayıs 2025		Mayıs 2026		Değişim
	Adet	Pay	Adet	Pay	
A (Mini)	393	98,3%	288	100,0%	-26,7%
B (Entry)	23.861	99,0%	18.688	98,6%	-21,7%
C (Compact)	39.134	90,5%	34.768	96,4%	-11,2%
D (Medium)	13.789	100,0%	7.922	100,0%	-42,5%
E (Luxury)	2.925	100,0%	1.831	100,0%	-37,4%
F (Upper Luxury)	649	99,8%	345	99,7%	-46,8%
Toplam	80.751	94,9%	63.842	97,6%	-20,9%

Ek 9: Hafif Ticari Araç Gövde Tipine Göre Adetler, Paylar ve Değişimler Tablosu

HAFİF TİCARİ ARAÇ GÖVDE TİPİ ANALİZİ	Mayıs 2025		Mayıs 2026		Değişim
	Adet	Pay	Adet	Pay	
Van	17.049	75,4%	14.086	78,0%	-17,4%
Kamyonet	1.977	8,7%	1.373	7,6%	-30,6%
Minibüs	2.145	9,5%	1.272	7,0%	-40,7%
Pickup	1.435	6,3%	1.311	7,3%	-8,6%
Karavan	1	0,0%	14	0,1%	1300,0%
Toplam	22.607	100,0%	18.056	100,0%	-20,1%

Ek 10: Hafif Ticari Araç Motor Tipine Göre Adetler, Paylar ve Değişimler Tablosu

MOTOR TİPİ	Mayıs 2025		Mayıs 2026		Değişim
	Adet	Pay	Adet	Pay	
Benzin	1.718	7,6%	1.542	8,5%	-10,2%
Dizel	20.676	91,5%	16.015	88,7%	-22,5%
Hibrit	114	0,5%	101	0,6%	-11,4%
Hibrit	113	0,5%	100	0,6%	-11,5%
Plug-In Hibrit	1	0,0%	1	0,0%	0,0%
Mild Hibrit	0	0,0%	0	0,0%	
Elektrik	99	0,4%	398	2,2%	302,0%
Saf Elektrik	99	0,4%	398	2,2%	302,0%
Otogaz	0	0,0%	0	0,0%	
Toplam	22.607	100%	18.056	100%	-20,1%

Ocak-Mayıs 2026 Verileri

Ek 4: Segment ve Gövde Tipine Göre Dağılım Tablosu

Ocak-Mayıs 2026	1	2	3	4	5	6	7		
Segment	S/D	H/B	S/W	MPV	CDV	Spor	SUV	Toplam	Pay
A (Mini)	0	585	0	0	0	17	224	826	0,2%
B (Entry)	0	45.193	0	0	0	71	63.396	108.660	30,5%
C (Compact)	55.561	7.976	24	70	6	83	129.490	193.210	54,2%
D (Medium)	10.579	0	334	2	0	110	32.223	43.248	12,1%
E (Luxury)	3.596	97	57	49	0	168	4.335	8.302	2,3%
F (Upper Luxury)	660	4	1	0	0	92	1.253	2.010	0,6%
Toplam	70.396	53.855	416	121	6	541	230.921	356.256	
Pay	19,8%	15,1%	0,1%	0,0%	0,0%	0,2%	64,8%	100,00	

Ocak-Mayıs 2025	1	2	3	4	5	6	7		
Segment	S/D	H/B	S/W	MPV	CDV	Spor	SUV	Toplam	Pay
A (Mini)	0	1.309	0	0	0	64	151	1.524	0,4%
B (Entry)	569	44.827	0	0	7	10	57.920	103.333	26,2%
C (Compact)	69.843	12.993	46	1.537	19	1.031	129.356	214.825	54,5%
D (Medium)	10.170	66	614	2	0	181	47.934	58.967	15,0%
E (Luxury)	6.525	42	65	44	0	221	5.740	12.637	3,2%
F (Upper Luxury)	899	1	2	0	0	118	2.021	3.041	0,8%
Toplam	88.006	59.238	727	1.583	26	1.625	243.122	394.327	
Pay	22,3%	15,0%	0,2%	0,4%	0,0%	0,4%	61,7%	100,00	

Değişim	1	2	3	4	5	6	7	
Segment	S/D	H/B	S/W	MPV	CDV	Spor	SUV	Toplam
A (Mini)		-55,3%				-73,4%		-45,8%
B (Entry)	-100,0%	0,8%			-100,0%	610,0%	9,5%	5,2%
C (Compact)	-20,4%	-38,6%	-47,8%	-95,4%		-91,9%	0,1%	-10,1%
D (Medium)	4,0%	-100,0%	-45,6%			-39,2%	-32,8%	-26,7%
E (Luxury)	-44,9%		-12,3%	11,4%		-24,0%	-24,5%	-34,3%
F (Upper Luxury)	-26,6%					-22,0%	-38,0%	-33,9%
Toplam	-20,0%	-9,1%	-42,8%	-92,4%	-76,9%	-66,7%	-5,0%	-9,7%

S/D: Sedan, H/B: Hatchback, S/W: Station Wagon, MPV: Multi Purpose Vehicle-Çok Amaçlı Araçlar, CDV: Car Derived Van-Binek Tipli Küçük Vanlar, SUV: Sport Utility Vehicle-Arazi Araçlar

Ek 5: Motor Tipine Göre Adetler, Paylar ve Değişimler Tablosu

MOTOR TİPİ	Ocak-Mayıs 2025		Ocak-Mayıs 2026		Değişim
	Adet	Pay	Adet	Pay	
Benzin	185.248	47,0%	148.075	41,6%	-20,1%
Dizel	32.612	8,3%	20.683	5,8%	-36,6%
Hibrit	113.977	28,9%	119.022	33,4%	4,4%
Hibrit	27.952	7,1%	26.057	7,3%	-6,8%
Plug-In Hibrit	20.813	5,3%	2.553	0,7%	-87,7%
Mild Hibrit	65.212	16,5%	90.412	25,4%	38,6%
Elektrik	60.045	15,2%	66.353	18,6%	10,5%
Saf Elektrik	59.289	15,0%	65.805	18,5%	11,0%
Uzatılmış Menzil	756	0,2%	548	0,2%	-27,5%
Otogaz	2.445	0,6%	2.123	0,6%	-13,2%
Toplam	394.327	100%	356.256	100%	-9,7%

Ek 6: Motor Hacmine Göre Adetler, Paylar ve Değişimler Tablosu

MOTOR HACMİ	MOTOR CİNSİ	Ocak-Mayıs 2025		Ocak-Mayıs 2026		Değişim
		Adet	Pay	Adet	Pay	
<=1400cc	B/D	133.079	33,7%	95.693	26,9%	-28,1%
1401cc - <=1600cc arası	B/D	84.159	21,3%	72.439	20,3%	-13,9%
1601cc - <=2000cc arası	B/D	2.314	0,6%	2.192	0,6%	-5,3%
>=2001cc	B/D	753	0,2%	557	0,2%	-26,0%
B/D Ara Toplam		220.305	55,9%	170.881	48,0%	-22,4%
<=1600cc	HYBRID (PHEV Hariç)	66.397	16,8%	90.853	25,5%	36,8%
1601cc - <=1800cc arası (<=50KW)	HYBRID (PHEV Hariç)	0	0,0%	0	0,0%	
1601cc - <=1800cc arası (>50KW)	HYBRID (PHEV Hariç)	20.689	5,2%	21.821	6,1%	5,5%
1801cc - <=2000cc arası	HYBRID (PHEV Hariç)	5.444	1,4%	3.460	1,0%	-36,4%
2001cc - <=2500cc arası (<=100KW)	HYBRID (PHEV Hariç)	75	0,0%	0	0,0%	-100,0%
2001cc - <=2500cc arası (>100KW)	HYBRID (PHEV Hariç)	173	0,0%	52	0,0%	-69,9%
>2500cc	HYBRID (PHEV Hariç)	386	0,1%	283	0,1%	-26,7%
<=1600cc	HYBRID (PHEV)	19.584	5,0%	1.906	0,5%	-90,3%
1601cc - <=1800cc arası	HYBRID (PHEV)	0	0,0%	0	0,0%	
>1800cc	HYBRID (PHEV)	1.229	0,3%	647	0,2%	-47,4%
Hibrit Ara Toplam		113.977	28,9%	119.022	33,4%	4,4%
<=160KW	ELEKTRİKLİ	50.167	12,7%	59.618	16,7%	18,8%
>160KW	ELEKTRİKLİ	9.878	2,5%	6.735	1,9%	-31,8%
Elektrik Ara Toplam		60.045	15,2%	66.353	18,6%	10,5%
Toplam		394.327	100,0%	356.256	100,0%	-9,7%

Ek 7: Emisyon Değerlerine Göre Adetler, Paylar ve Değişimler Tablosu

CO2 ORTALAMA EMİSYON DEĞERLERİ (gr/km)	Ocak-Mayıs 2025		Ocak-Mayıs 2026		Değişim
	Adet	Pay	Adet	Pay	
< 100	90.228	22,9%	69.540	19,5%	-22,9%
≥ 100 - < 120	73.919	18,7%	70.626	19,8%	-4,5%
≥ 120 - < 140	122.854	31,2%	106.730	30,0%	-13,1%
≥ 140 - < 160	77.352	19,6%	75.520	21,2%	-2,4%
≥ 160	29.974	7,6%	33.840	9,5%	12,9%
Toplam	394.327	100,0%	356.256	100,0%	-9,7%

Ek 8: Otomatik Şanzıman Tipine Göre Adetler, Paylar ve Değişimler Tablosu

OTOMATİK ŞANZIMAN	Ocak-Mayıs 2025		Ocak-Mayıs 2026		Değişim
	Adet	Pay	Adet	Pay	
A (Mini)	1.517	99,5%	826	100,0%	-45,6%
B (Entry)	102.045	98,8%	106.323	97,8%	4,2%
C (Compact)	195.118	90,8%	186.642	96,6%	-4,3%
D (Medium)	58.967	100,0%	43.248	100,0%	-26,7%
E (Luxury)	12.637	100,0%	8.302	100,0%	-34,3%
F (Upper Luxury)	3.040	100,0%	2.004	99,7%	-34,1%
Toplam	373.324	94,7%	347.345	97,5%	-7,0%

Ek 9: Hafif Ticari Araç Gövde Tipine Göre Adetler, Paylar ve Değişimler Tablosu

HAFİF TİCARİ ARAÇ GÖVDE TİPİ ANALİZİ	Ocak-Mayıs 2025		Ocak-Mayıs 2026		Değişim
	Adet	Pay	Adet	Pay	
Van	71.046	74,8%	74.355	76,7%	4,7%
Kamyonet	9.593	10,1%	8.505	8,8%	-11,3%
Minibüs	7.896	8,3%	7.543	7,8%	-4,5%
Pickup	6.497	6,8%	6.448	6,7%	-0,8%
Karavan	7	0,0%	31	0,0%	342,9%
Toplam	95.039	100,0%	96.882	100,0%	1,9%

Ek 10: Hafif Ticari Araç Motor Tipine Göre Adetler, Paylar ve Değişimler Tablosu

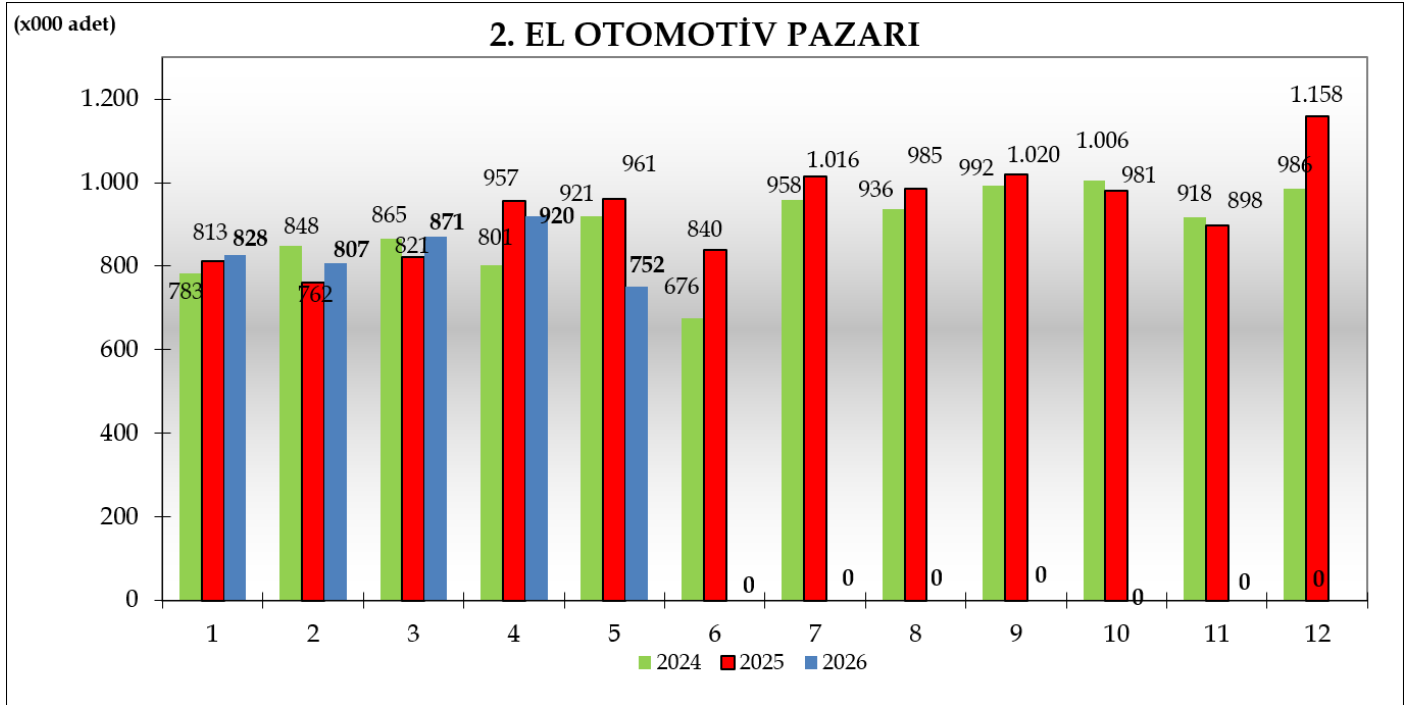
MOTOR TİPİ	Ocak-Mayıs 2025		Ocak-Mayıs 2026		Değişim
	Adet	Pay	Adet	Pay	
Benzin	5.772	6,1%	7.024	7,3%	21,7%
Dizel	88.376	93,0%	88.331	91,2%	-0,1%
Hibrit	414	0,4%	353	0,4%	-14,7%
Hibrit	391	0,4%	347	0,4%	-11,3%
Plug-In Hibrit	23	0,0%	6	0,0%	-73,9%
Mild Hibrit	0	0,0%	0	0,0%	
Elektrik	477	0,5%	1.174	1,2%	146,1%
Saf Elektrik	477	0,5%	1.174	1,2%	146,1%
Otogaz	0	0,0%	0	0,0%	
Toplam	95.039	100%	96.882	100%	1,9%

İKİNCİ EL PAZARI RAPORU

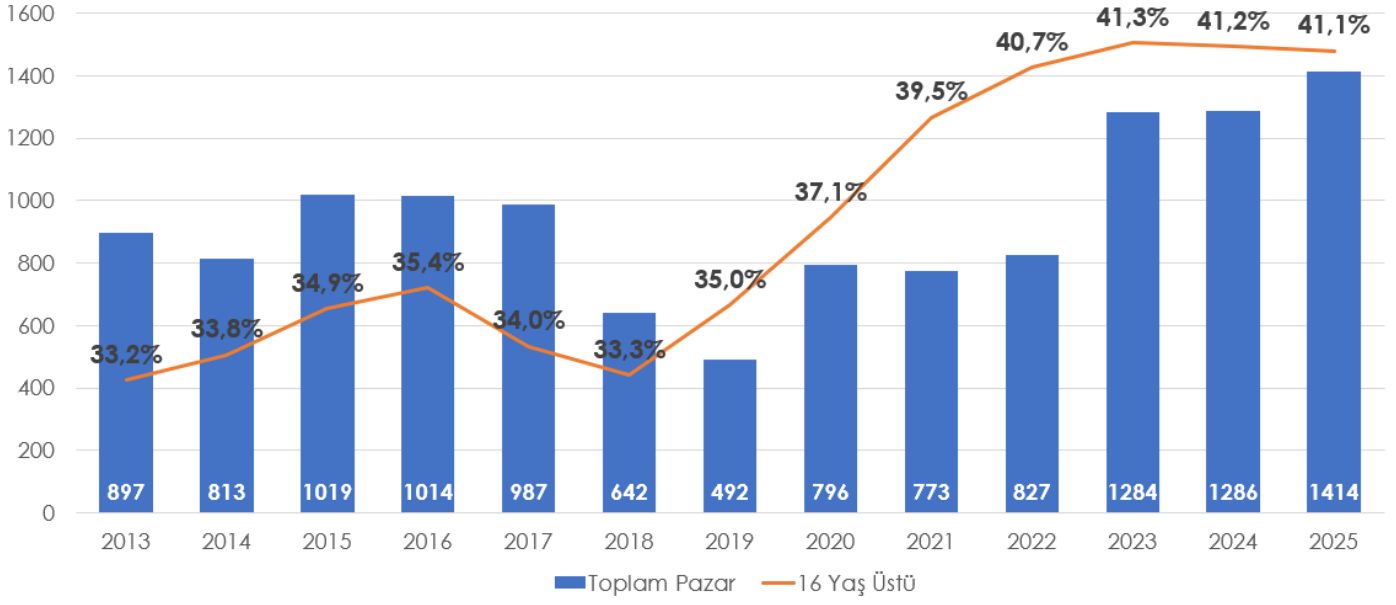
TÜİK verilerine göre, 2026 Ocak-Mayıs döneminde Türkiye ikinci el otomotiv pazarı %3,2 azalarak 4.177.299 adetle el değiştirdi. 2025 Ocak-Mayıs döneminde ikinci el araçlar toplam pazarı 4.314.579 adet seviyesinde gerçekleşmişti.

2026 Ocak-Mayıs döneminde toplam otomobil ve ticari araç ikinci el pazarı %2,8 azalarak 3.655.208 adet seviyesinde gerçekleşti. Otomobil pazarı %77,8 pay ve 2.844.626 adetle ilk sırada yer aldı. Otomobil pazarını %17,3 pay ve 631.587 adetle kamyonet pazarı izledi.

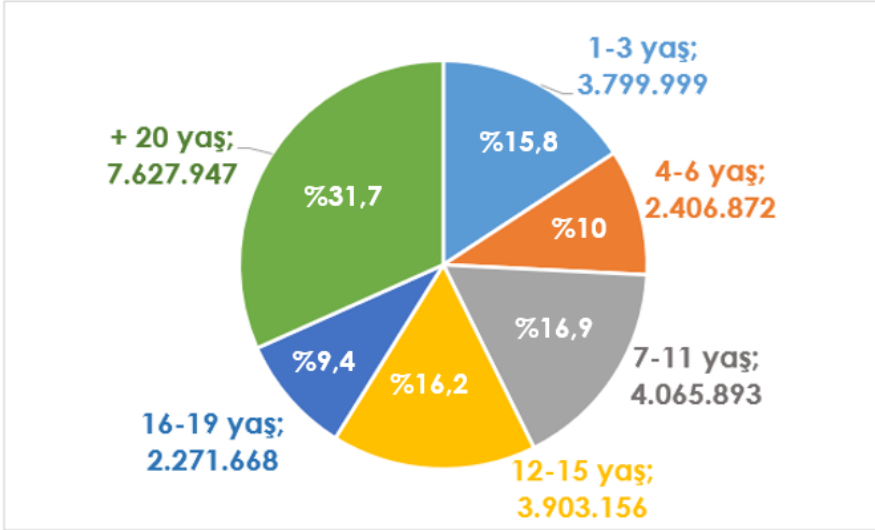
2.EL ARAÇ TİPİ	2025	Pay (%)	2026	Pay (%)	Değişim (%)
OTOMOBİL	2.917.591	77,6	2.844.626	77,8	-2,5
KAMYONET	652.639	17,4	631.587	17,3	-3,2
KAMYON	86.290	2,3	81.852	1,9	-21,2
MİNİBÜS	74.356	2,0	67.982	2,2	10,1
OTOBÜS	21.973	0,6	19.915	0,5	-9,4
ÖZEL AMAÇLI	8.462	0,2	9.246	0,3	9,3
TOPLAM	3.761.311	100	3.655.208	100	-2,8
MOTOSİKLET	420.905	76,1	397.822	76,2	-5,5
TRAKTÖR	132.363	23,9	124.269	23,8	-6,1
TOPLAM	553.268	100	522.091	100	-5,6
GENEL TOPLAM	4.314.579		4.177.299		-3,2



Türkiye 2025 Araç Parkı:



2025 yılı toplam araç parkı → 24,08 milyon adet



Ötomobil (17.373.581 adet)

16-19 yaş, 1.379.195 adet (%7,9)
20 yaş üstü, 5.422.014 adet (%31,2)

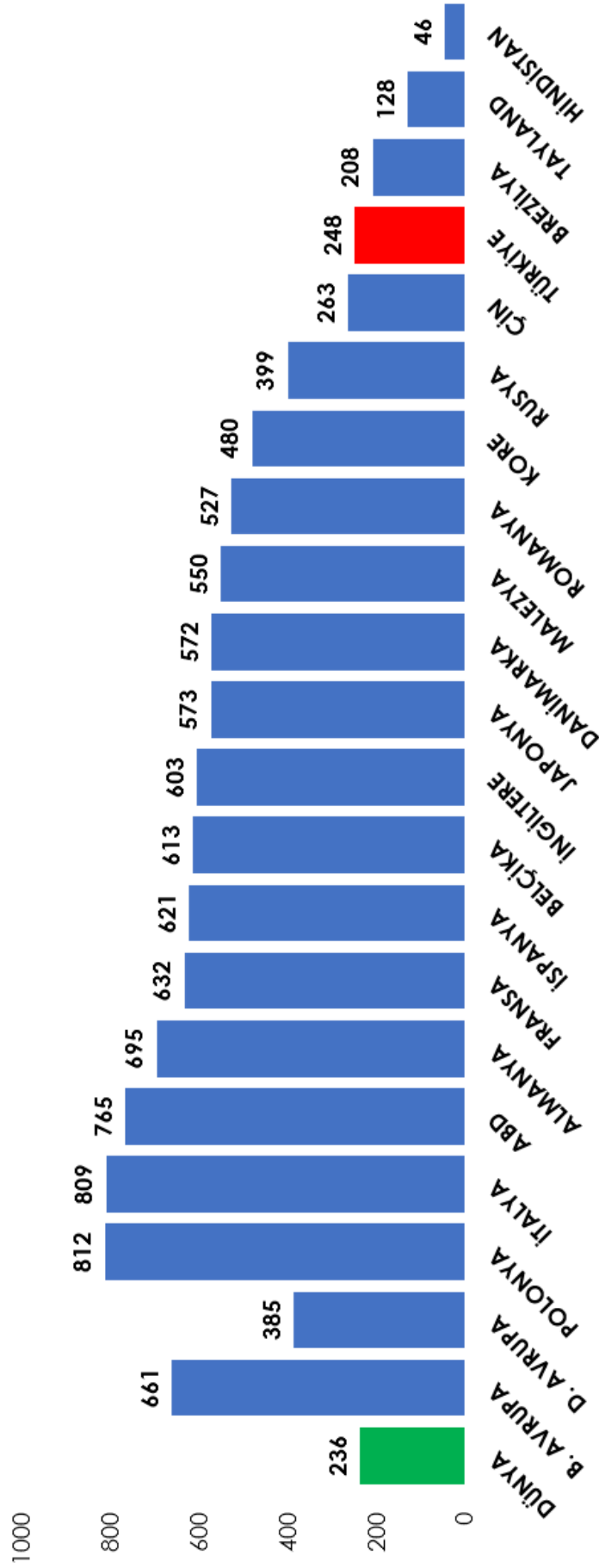
Ticari Araç (6.701.954 adet)

16-19 yaş, 892.473 adet (%13,3)
20 yaş üstü, 2.205.933 adet (%32,9)

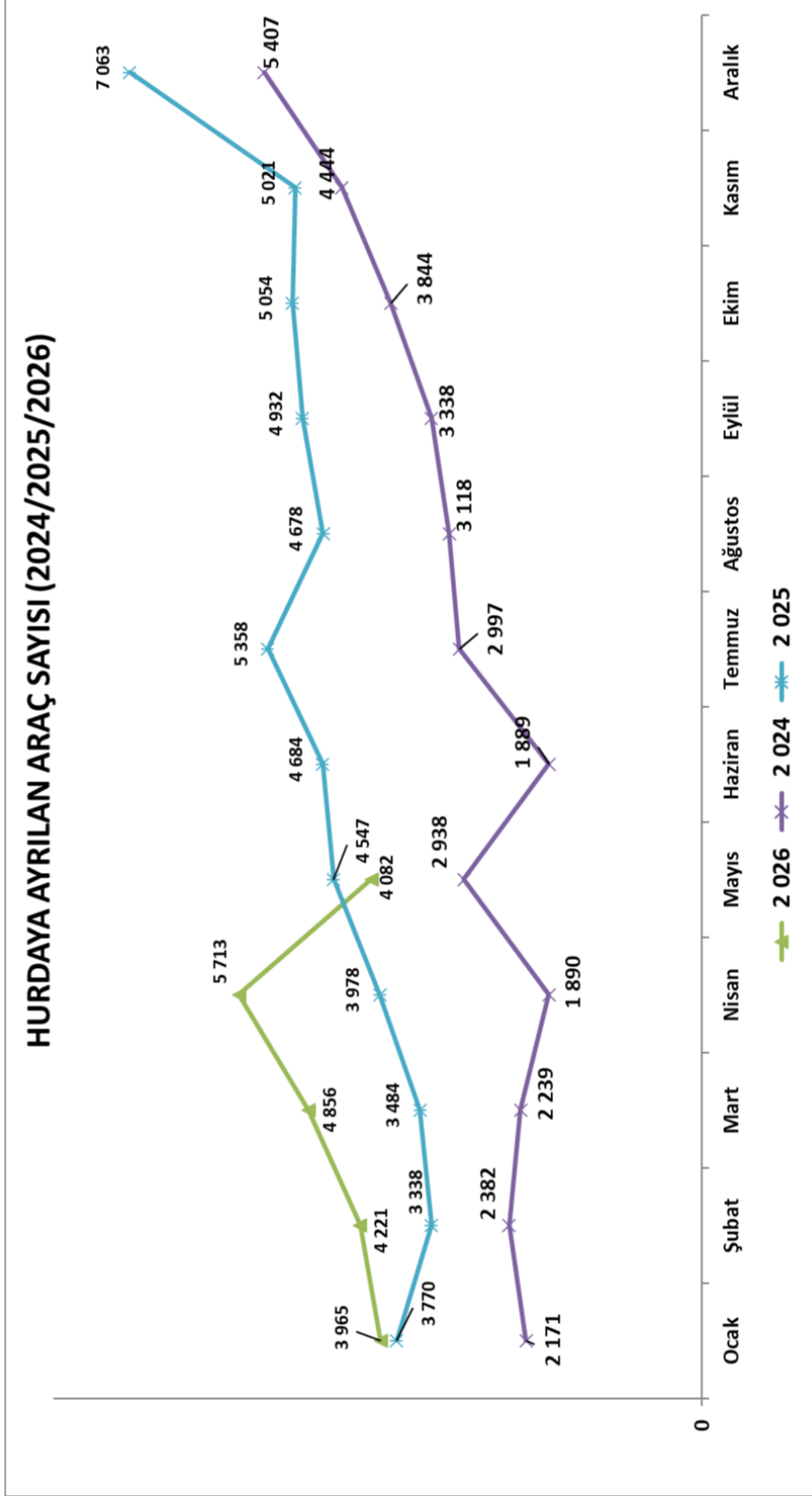
Toplam (24.075.535 adet)

16-19 yaş, 2.271.668 adet (%9,4)
20 yaş üstü, 7.627.947 adet (%31,7)

2025 Yılı Otomobil Sahipliği:



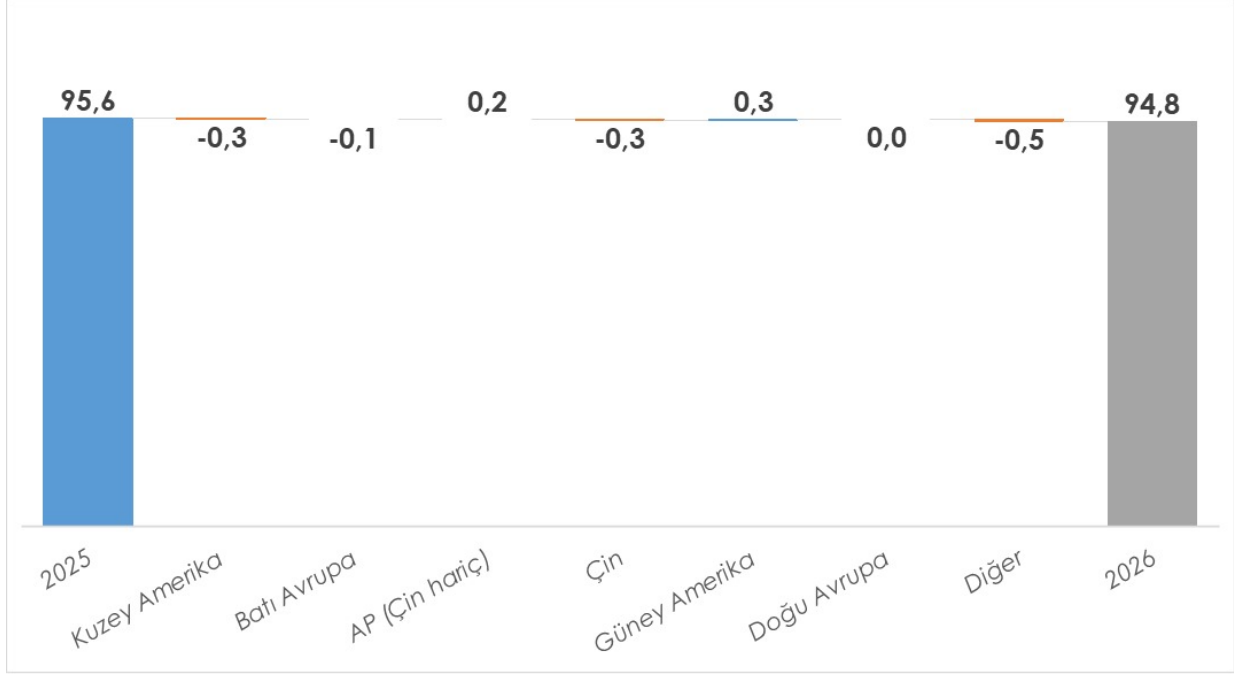
Ömrünü Tamamlamış Araçlar



DÜNYA OTOMOTİV PAZARI

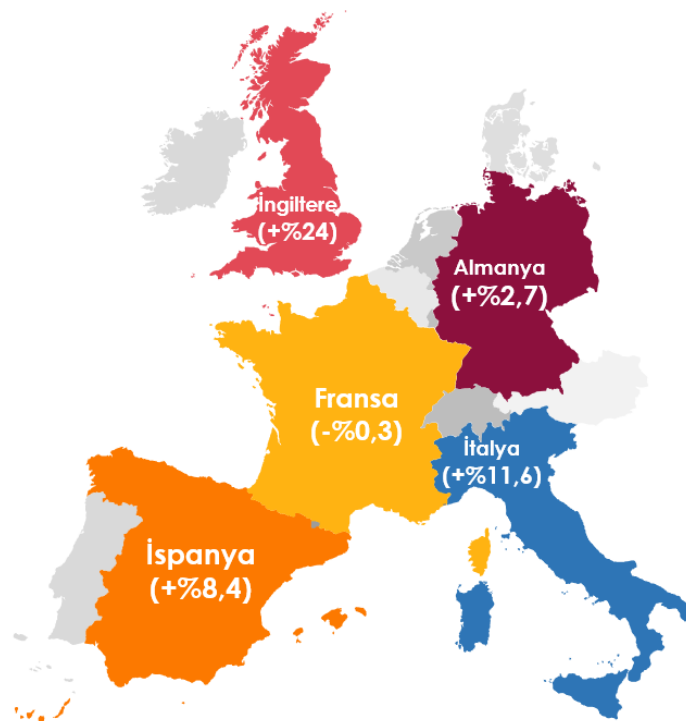
LMC, 2026 DÜNYA OTOMOTİV PAZARI

LMC Otomotiv'in Şubat 2026'da yayınladığı rapora göre 2026 yılı dünya otomotiv pazarında 97 milyon 161 bin adet seviyelerinde araç satışı gerçekleşmesi bekleniyor.



ACEA, NİSAN 2026 SATIŞLAR

Batı Avrupa'daki sonuçları açıklanan 5 ülkenin Nisan 2026 otomobil satışları, bir önceki yılın aynı ayına oranla aşağıdaki gibi gerçekleşti.



DÜNYA OTOMOTİV PAZARI

LMC Automotive, 2026 yılı Nisan ayı tahminlerini yayımladı. Buna göre 2026 yılı dünya toplam otomotiv pazarının bir önceki yıla oranla %0,8 azalışla 94 milyon 844 bin adet seviyesinde gerçekleşmesi bekleniyor. 2025 yılında dünya otomotiv pazarı 95 milyon 611 bin adet seviyesinde gerçekleşti.

BÖLGE	ARAÇ TÜRÜ	2025 (^{'000} adet)	2026* (^{'000} adet)	2027* (^{'000} adet)	2026/ 2025 Değişim	2027/ 2026 Değişim
KUZAY AMERİKA	Otomobil	15.568	15.217	15.174	-2,3%	-0,3%
	H. Ticari	4.232	4.276	4.515	1,0%	5,6%
	A. Ticari	496	515	541	3,9%	5,0%
	Toplam	20.296	20.008	20.231	-1,4%	1,1%
GÜNEY AMERİKA	Otomobil	3.177	3.437	3.557	8,2%	3,5%
	H. Ticari	962	975	1.018	1,4%	4,4%
	A. Ticari	153	155	168	0,9%	8,9%
	Toplam	4.292	4.567	4.744	6,4%	3,9%
BATI AVRUPA	Otomobil	11.770	11.599	11.814	-1,5%	1,9%
	H. Ticari	1.662	1.685	1.746	1,4%	3,7%
	A. Ticari	298	301	322	0,8%	7,0%
	Toplam	13.730	13.585	13.883	-1,1%	2,2%
DOĞU AVRUPA	Otomobil	4.222	4.194	4.209	-0,7%	0,4%
	H. Ticari	563	560	570	-0,4%	1,7%
	A. Ticari	178	183	209	3,2%	13,9%
	Toplam	4.962	4.938	4.988	-0,5%	1,0%
ASYA/PASİFİK	Otomobil	38.414	38.184	38.072	-0,6%	-0,3%
	H. Ticari	5.242	5.378	5.777	2,6%	7,4%
	A. Ticari	2.153	2.176	2.116	1,0%	-2,8%
	Toplam	45.809	45.737	45.966	-0,2%	0,5%
ORTA DOĞU	Otomobil	2.807	2.234	2.498	-20,4%	11,8%
	H. Ticari	360	302	354	-16,1%	17,1%
	A. Ticari					
	Toplam	3.168	2.536	2.852	-20,0%	12,5%
AFRİKA	Otomobil	838	907	962	8,2%	6,0%
	H. Ticari	309	332	344	7,2%	3,8%
	A. Ticari	31	33	34	5,6%	4,1%
	Toplam	1.179	1.272	1.341	7,9%	5,4%
DİĞERLERİ	Otomobil	1.748	1.774	1.798	1,5%	1,3%
	H. Ticari	377	381	386	1,2%	1,2%
	A. Ticari	50	45	54	-8,9%	18,5%
	Toplam	2.174	2.201	2.238	1,2%	1,7%
DÜNYA	Otomobil	78.545	77.546	78.085	-1,3%	0,7%
	H. Ticari	13.706	13.889	14.712	1,3%	5,9%
	A. Ticari	3.360	3.408	3.444	1,4%	1,1%
	Toplam	95.611	94.844	96.241	-0,8%	1,5%

*2026 değerleri LMC Automotive Q1 2026 tahminleridir.

ÜLKE	ARAÇ TÜRÜ	2025 (‘000adet)	2026* (‘000adet)	2027* (‘000adet)	2026/ 2025 Değişim	2027/ 2026 Değişim
ABD	Otomobil	12.828	12.472	12.425	-2,8%	-0,4%
	H. Ticari	3.495	3.524	3.712	0,8%	5,3%
	A. Ticari	430	443	463	3,0%	4,6%
	Toplam	16.753	16.438	16.600	-1,9%	1,0%
JAPONYA	Otomobil	3.832	3.748	3.802	-2,2%	1,4%
	H. Ticari	686	669	705	-2,5%	5,4%
	A. Ticari	82	79	79	-3,5%	0,9%
	Toplam	4.599	4.496	4.586	-2,2%	2,0%
KORE	Otomobil	1.484	1.436	1.421	-3,3%	-1,0%
	H. Ticari	169	186	213	10,0%	14,9%
	A. Ticari	25	25	27	1,7%	5,1%
	Toplam	1.678	1.647	1.661	-1,9%	0,9%
BREZİLYA	Otomobil	1.995	2.156	2.226	8,1%	3,2%
	H. Ticari	551	530	532	-3,7%	0,3%
	A. Ticari	132	133	146	0,4%	9,9%
	Toplam	2.678	2.819	2.904	5,3%	3,0%
RUSYA	Otomobil	1.306	1.329	1.345	1,8%	1,2%
	H. Ticari	105	105	113	0,5%	7,1%
	A. Ticari	73	68	81	-6,1%	18,5%
	Toplam	1.484	1.503	1.539	1,3%	2,4%
HİNDİSTAN	Otomobil	4.451	4.762	4.999	7,0%	5,0%
	H. Ticari	734	762	789	3,9%	3,5%
	A. Ticari	490	541	454	10,5%	-16,0%
	Toplam	5.675	6.066	6.242	6,9%	2,9%
ÇİN	Otomobil	24.332	23.971	23.460	-1,5%	-2,1%
	H. Ticari	2.583	2.705	2.918	4,7%	7,9%
	A. Ticari	1.436	1.394	1.402	-2,9%	0,6%
	Toplam	28.351	28.070	27.780	-1,0%	-1,0%
GÜNEY AFRİKA	Otomobil	393	439	466	11,8%	6,0%
	H. Ticari	138	150	156	8,6%	3,6%
	A. Ticari	31	33	34	5,6%	4,1%
	Toplam	563	623	656	10,7%	5,3%
BRIC	Otomobil	32.085	32.219	32.030	0,4%	-0,6%
	H. Ticari	3.972	4.103	4.352	3,3%	6,1%
	A. Ticari	2.130	2.136	2.083	0,3%	-2,5%
	Toplam	38.187	38.458	38.465	0,7%	0,0%

*2026 değerleri LMC Automotive Q1 2026 tahminleridir.

2026 yılı Nisan ayı tahminlerine göre, 2026 yılında Brezilya pazarının %5,3 artışla 2 milyon 819 bin adet olması bekleniyor.

Nisan 2026 tahminlerine göre Hindistan pazarının %6,9 artışla 6 milyon 66 bin adet, ABD pazarının %1,9 azalışla 16 milyon 438 bin adet ve Çin pazarının %1,0 düşüşle 28 milyon 70 bin adet olacağı tahmin ediliyor.

DÜNYA OTOMOTİV ÜRETİMİ

LMC Automotive, 2026 yılı Nisan ayı tahminlerini yayımladı. Buna göre, 2025 yılı dünya toplam otomotiv üretimi 96 milyon 590 bin adet olarak gerçekleşti. 2026 yılında dünya otomotiv üretiminin 2025 yılına göre %0,5 artışla 97 milyon 34 bin adet seviyesine ulaşacağı tahmin ediliyor.

BÖLGE	ARAÇ TÜRÜ	2025 (‘000adet)	2026* (‘000adet)	2027* (‘000adet)	2026/ 2025 Değişim	2027/ 2026 Değişim
KUZAY AMERİKA	Otomobil	11.120	11.051	11.093	-0,6%	0,4%
	H. Ticari	4.003	4.188	4.484	4,6%	7,1%
	A. Ticari	452	486	532	7,4%	9,5%
	Toplam	15.575	15.725	16.110	1,0%	2,4%
GÜNEY AMERİKA	Otomobil	2.177	2.390	2.654	9,8%	11,1%
	H. Ticari	856	872	882	1,9%	1,2%
	A. Ticari	158	166	183	5,2%	9,9%
	Toplam	3.191	3.428	3.719	7,4%	8,5%
BATI AVRUPA	Otomobil	8.973	8.804	9.005	-1,9%	2,3%
	H. Ticari	1.129	1.097	1.163	-2,8%	5,9%
	A. Ticari	383	382	420	-0,3%	10,0%
	Toplam	10.485	10.283	10.588	-1,9%	3,0%
DOĞU AVRUPA	Otomobil	6.031	6.191	6.895	2,6%	11,4%
	H. Ticari	928	1.051	1.129	13,3%	7,4%
	A. Ticari	165	169	194	2,4%	14,8%
	Toplam	7.125	7.411	8.218	4,0%	10,9%
ASYA/PASİFİK	Otomobil	49.336	49.406	48.591	0,1%	-1,6%
	H. Ticari	6.213	6.228	6.494	0,2%	4,3%
	A. Ticari	2.305	2.265	2.297	-1,7%	1,4%
	Toplam	57.854	57.900	57.383	0,1%	-0,9%
ORTA DOĞU	Otomobil	914	621	770	-32,1%	24,1%
	H. Ticari	111	85	107	-23,5%	26,2%
	A. Ticari					
	Toplam	1.024	705	877	-31,2%	24,3%
AFRİKA	Otomobil	835	1.046	1.075	25,4%	2,8%
	H. Ticari	284	315	337	10,8%	6,9%
	A. Ticari					
	Toplam	1.119	1.361	1.412	21,7%	3,7%
DİĞERLERİ	Otomobil	184	188	191	1,8%	1,8%
	H. Ticari	23	24	24	2,1%	2,1%
	A. Ticari	9	9	10	-1,3%	8,9%
	Toplam	217	220	225	1,7%	2,1%
DÜNYA	Otomobil	79.570	79.697	80.275	0,2%	0,7%
	H. Ticari	13.547	13.861	14.621	2,3%	5,5%
	A. Ticari	3.473	3.477	3.636	0,1%	4,6%
	Toplam	96.590	97.034	98.531	0,5%	1,5%

*2026 değerleri LMC Automotive Q1 2026 tahminleridir.

BÖLGE	ARAÇ TÜRÜ	2025	2026*	2027*	2026/ 2025	2027/ 2026
		('000adet)	('000adet)	('000adet)	Değişim	Değişim
ABD	Otomobil	7.222	7.196	7.300	-0,4%	1,4%
	H. Ticari	2.739	2.795	3.051	2,1%	9,1%
	A. Ticari	329	383	425	16,1%	11,0%
	Toplam	10.290	10.374	10.776	0,8%	3,9%
JAPONYA	Otomobil	7.180	6.993	6.536	-2,6%	-6,5%
	H. Ticari	847	774	722	-8,7%	-6,7%
	A. Ticari	228	231	241	1,4%	4,2%
	Toplam	8.255	7.998	7.499	-3,1%	-6,2%
KORE	Otomobil	3.768	3.655	3.602	-3,0%	-1,5%
	H. Ticari	303	266	308	-12,2%	16,1%
	A. Ticari	32	35	36	9,7%	3,4%
	Toplam	4.102	3.956	3.947	-3,6%	-0,2%
BREZİLYA	Otomobil	1.933	2.217	2.440	14,7%	10,1%
	H. Ticari	526	531	468	1,0%	-11,9%
	A. Ticari	152	159	175	5,0%	9,9%
	Toplam	2.611	2.907	3.083	11,4%	6,1%
RUSYA	Otomobil	664	880	993	32,5%	12,8%
	H. Ticari	88	103	117	17,2%	13,8%
	A. Ticari	48	52	61	7,4%	18,3%
	Toplam	800	1.035	1.171	29,3%	13,1%
HİNDİSTAN	Otomobil	5.316	5.747	6.021	8,1%	4,8%
	H. Ticari	790	837	860	5,9%	2,7%
	A. Ticari	509	582	484	14,4%	-16,9%
	Toplam	6.615	7.166	7.364	8,3%	2,8%
ÇİN	Otomobil	29.931	29.929	29.163	0,0%	-2,6%
	H. Ticari	3.221	3.324	3.494	3,2%	5,1%
	A. Ticari	1.432	1.308	1.413	-8,7%	8,1%
	Toplam	34.585	34.561	34.069	-0,1%	-1,4%
GÜNEY AFRİKA	Otomobil	338	390	386	15,6%	-1,0%
	H. Ticari	236	268	284	13,5%	6,0%
	A. Ticari					
	Toplam	573	658	670	14,7%	1,8%
BRIC	Otomobil	37.844	38.773	38.616	2,5%	-0,4%
	H. Ticari	4.625	4.795	4.938	3,7%	3,0%
	A. Ticari	2.141	2.101	2.134	-1,9%	1,6%
	Toplam	44.611	45.669	45.688	2,4%	0,0%

*2026 değerleri LMC Automotive Q1 2026 tahminleridir.

2026 yılı Nisan tahminlerine göre 2026 yılında Brezilya üretiminin %11,4 artışla 2 milyon 907 bin adet ve Hindistan üretiminin %8,3 artışla 7 milyon 166 bin adet seviyelerinde olması bekleniyor.

Nisan 2026 tahminlerine göre Rusya üretiminin %29,3 artışla 1 milyon 35 bin adet ve Çin üretiminin %0,1 azalışla 34 milyon 561 bin adet olacağı tahmin ediliyor.