



**MAKROEKONOMİK  
DEĞERLENDİRME  
ARALIK 2021**

## GENEL DEĞERLENDİRME

### DÜNYA

- IMF, Küresel Ekonomik Görünüm Ekim 2021 raporunda küresel büyüme tahminini 2021 için %5,9, 2022 için %4,9 olarak açıkladı. Raporda ABD'nin büyüme tahmini 2021 için %6,0, 2022 için %5,2, AB'nin büyüme tahmini 2021 için %5,0, 2022 için %4,3, gelişmekte olan ülkelerin büyüme tahminleri ise 2021 için %6,4, 2022 için %5,1 olarak belirtildi.
- OECD'nin Ekonomik Görünüm Mart 2021 raporunda dünya ekonomisinin 2021'de %5,6, 2022'de ise %4,0 büyüyeceğini öngörüyor. Euro Bölgesi'nin 2021'de %3,9, 2022'de ise %0,3 büyüyeceği öngörülüyor. Aynı raporda ABD'nin 2021'de %6,5, 2022'de %4,0 büyüyeceği ifade ediliyor.
- Dünya Bankası Haziran ayı Küresel Ekonomik Görünümler raporunda küresel ekonomi için 2020 yılı GSYH büyüme tahminini Ocak ayındaki rapora göre 7,7 puan düşürerek yüzde 5,2 daralma olarak duyurdu. 2021 büyüme tahminini ise yüzde 2,6'den yüzde 4,2'ye çıkardı.
- Dünya Bankası Haziran ayı Küresel Ekonomik Görünümler raporunda, ABD ekonomisi için Ocak ayında yüzde 1,8 büyüme olan 2020 büyüme tahmininin yüzde 6,1 daralma olarak revize edilirken 2021 büyüme beklentisiyse yüzde 1,7'den yüzde 4,0'a çıkarıldı.
- Dünya Bankası raporunda Euro Bölgesi için Ocak ayında yüzde 1,0 büyüme olarak açıklanan 2020 tahmini yüzde 9,1 daralma olarak revize edildi. 2021 tahminiyse yüzde 1,3'den 4,5'e yükseltildi.
- Gelişmiş ekonomilerin 2020'de yüzde 7,0 daralmalarını bekleyen Dünya Bankası, gelişmekte olan piyasa ülkelerinin ve kalkınmakta olan ekonomilerin 2020'de yüzde 2,5 daralacaklarını ve 2021'de yüzde 4,6 büyüyeceklerini öngördü.
- Fitch Ratings, küresel büyüme tahminini 2020 yılı için -%1,9 olarak açıkladı. Büyüme tahminleri ABD için -%3,3, AB için -%4,2 ve Birleşik Krallık için -%3,9 olarak açıklandı. Ayrıca Çin'de büyümenin %2'nin üzerinde olacağını öngördükleri belirtildi.

## TÜRKİYE

- TCMB Para Politikası Kurulu, 16 Aralık 2021 tarihli toplantıda politika faizi olan bir hafta vadeli repo ihale faiz oranının %15'ten %14'e indirilmesine karar vermiştir.
- IMF, Küresel Ekonomik Görünüm Ekim 2021 raporunda Türkiye büyüme tahminini 2021 için %9,0, 2022 için %3,3 olarak açıkladı.
- Goldman Sachs Türkiye'nin 2021 yılı büyüme tahminini de yüzde 5.5'ten yüzde 3.5'e düşürdü.
- Kredi derecelendirme kuruluşu Moody's, 5 Aralık 2020 tarihinde Türkiye'nin kredi notuyla ilgili değerlendirme yapmadığını duyurdu.
- OECD'nin Ekonomik Görünüm Mart 2021 raporundaki tahminlere göre Türkiye'nin 2021 büyüme tahmini %5,9, 2022 büyüme tahmini ise %3,0 olarak belirtildi.
- Ocak ayında yayımladığı "Küresel Ekonomik Görünümler" raporunda Türkiye ekonomisinin 2020 yılında yüzde 3,0 büyüyeceği tahmininde bulunan, ancak Nisan ayında yayımladığı raporda bu beklentisini yüzde 0,5 büyüme olarak revize eden Dünya Bankası, Haziran 2020 Küresel Ekonomik Görünüm raporunda bu tahminini yüzde 3,8 daralma yaşanacağı yönünde değiştirdi.
- 2021 yılı içinde tahminlerini revize eden Dünya Bankası, Ocak ve Nisan raporlarında Türkiye için yüzde 4,0 olarak ifade ettiği GSYH büyüme tahminini yüzde 5,0'a yükseltti.
- 6 Eylül 2021 tarihinde Resmî Gazete'de yayımlanan "Orta Vadeli Program (2022-2024)" e göre ekonomik göstergeler aşağıdaki şekilde revize edildi.

	<b>Orta Vadeli Program, 2022-2024</b>					
	2019	2020	2021	2022	2023	2024
Büyüme (%)	0,9	1,8	9,0	5,0	5,5	5,5
Enflasyon (%)	11,8	14,6	16,2	9,8	8,0	7,6
Cari Açık/GSYH (%)	1,2	-5,2	-2,6	-2,2	-1,5	-1,0
İşsizlik (%)	13,7	13,2	12,6	12,0	11,4	10,9

## BÜYÜME

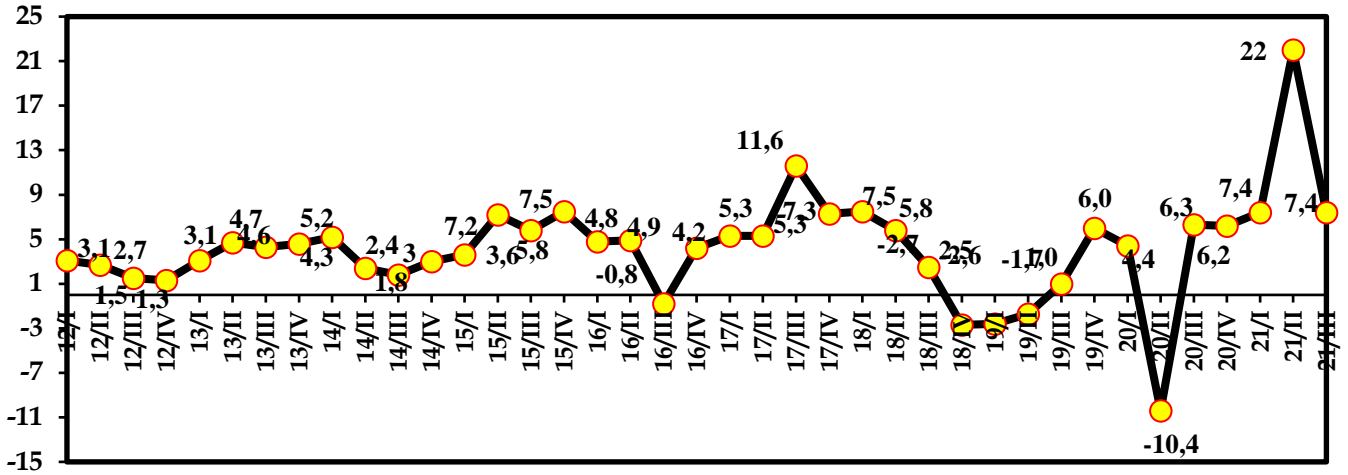
### TÜİK, GSYİH III. Çeyrek: Temmuz-Eylül 2021 verilerini açıkladı.

GSYH 2021 yılı üçüncü çeyrek ilk tahmini; zincirlenmiş hacim endeksi olarak, bir önceki yılın aynı çeyreğine göre %7,4 arttı. Üretim yöntemiyle Gayrisafi Yurt İçi Hasıla tahmini, 2021 yılının üçüncü çeyreğinde cari fiyatlarla bir önceki yılın aynı çeyreğine göre %35,5 artarak 1 trilyon 915 milyar 467 milyon TL oldu. GSYH'nin üçüncü çeyrek değeri cari fiyatlarla ABD doları bazında 225 milyar 497 milyon olarak gerçekleşti.

GSYH'yi oluşturan faaliyetler incelendiğinde; 2021 yılı üçüncü çeyreğinde bir önceki yıla göre zincirlenmiş hacim endeksi olarak; mesleki, idari ve destek hizmet faaliyetleri %25,4, bilgi ve iletişim faaliyetleri %22,6, hizmetler %20,7, diğer hizmet faaliyetleri %11,7, sanayi %10,0, kamu yönetimi, eğitim, insan sağlığı ve sosyal hizmet faaliyetleri %8,3 ve gayrimenkul faaliyetleri %4,7 arttı. Finans ve sigorta faaliyetleri %19,9, inşaat %6,7, tarım, ormancılık ve balıkçılık ise %5,9 azaldı.

Mevsim ve takvim etkilerinden arındırılmış GSYH zincirlenmiş hacim endeksi, bir önceki çeyreğe göre %2,7 arttı. Takvim etkisinden arındırılmış GSYH zincirlenmiş hacim endeksi, 2021 yılı üçüncü çeyreğinde bir önceki yılın aynı çeyreğine göre %7,8 arttı.

### Üç Aylık Dönemsel Büyümenin Değişimi (GSYH Sabit Fiyatlar - %)



Harcamalar Yöntemiyle GSYH Büyüme Hızları, III. Çeyrek: Temmuz-Eylül 2021

Yıl	Çeyrek	Yerleşik Hanehalklarının Tüketimi	Devletin Nihai Tüketim Harcamaları	Gayrisafi Sabit Sermaye Oluşumu	Mal ve Hizmet İhracatı	Mal ve Hizmet İthalatı
2018	I	17	4,9	11,1	-0,8	14,8
	II	17,5	9,6	7,6	6	2,5
	III	14,3	7	-4	17,4	-13,2
	IV	6,8	5,1	-12,7	12,1	-23,6
2019	I	7,8	7,3	-14,2	9,1	-29,8
	II	0,6	3,4	-20,9	6,2	-18,6
	III	4,4	6,3	-14	4,7	3,6
	IV	6,6	1,6	0,6	0,6	27,8
2020	I	4,7	3,2	-0,4	-1,8	21,4
	II	-9,6	-2,1	-6,6	-36,9	-7,7
	III	8,5	0,8	21,9	-22,1	16,4
	IV	8,2	6,6	10,3	0	2,5
2021	I	6,9	0,1	12,4	3,8	-1,1
	II	23,3	3,4	20,5	61,1	20,4
	III	9,1	9,6	-2,4	25,6	8,3

## SANAYİ ÜRETİM ENDEKSİ

**TÜİK verilerine göre;** 2021 Kasım ayında sanayi üretim endeksi 150,8 olarak gerçekleşti. Takvim etkisinden arındırıldığında endeks, bir önceki yılın aynı ayına göre %11,4 (Endeks 146,8) arttı. Mevsim ve takvim etkilerinden arındırılmış sanayi üretim endeksi ise bir önceki aya göre %3,3 arttı. (Endeks 142,7).

2021 Kasım ayında sanayinin alt sektörü olan İmalat Sanayi sektörü içinde yer alan Motorlu Kara Taşıtı, Treyler (Römork) ve Yarı Treyler (Yarı Römork) İmalatı Endeksi bir önceki yılın aynı ayına göre %5,5 arttı ve 143,8 olarak gerçekleşti. Bir önceki aya göre de %15,2 arttı. (2020 Kasım ayı endeksi: 136,3, 2021 Ekim ayı endeksi: 124,8)

**TCMB verilerine göre;** imalat sanayi kapasite kullanım oranı 2021 Aralık ayında geçen yılın aynı ayına göre 3,1 puan, bir önceki aya göre de 0,6 puan artarak %78,7 seviyesinde gerçekleşti. (2020 Aralık endeksi: %75,6, 2021 Kasım endeksi: %78,1)

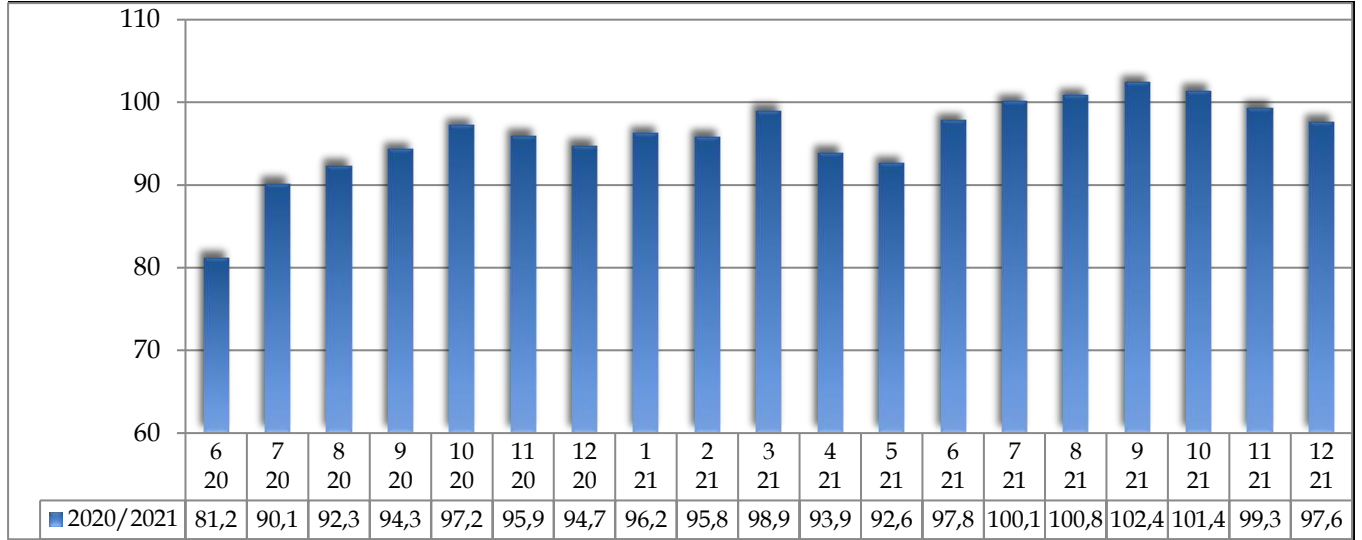
Sektörler bazında kapasite kullanım oranları incelendiğinde ise motorlu kara taşıtı, treyler (römork) ve yarı treyler (yarı römork) imalatında 2020 Aralık ayında %76,1 olan kapasite kullanım oranı 2,5 puan artarak 2021 Aralık ayında %78,6 seviyesinde gerçekleşti. 2021 Aralık ayı endeksi bir önceki aya göre ise 5,9 puan azaldı. (2021 Kasım endeksi: %72,7)

## GÜVEN ENDEKSİ:

### TÜİK Ekonomik Güven Endeksi

Ekonomik güven endeksi 2021 Aralık ayında bir önceki aya göre %1,8 azalarak 99,3 değerinden 97,6 değerine düştü. Ekonomik güven endeksindeki düşüş, tüketici ve hizmet sektörü güven endekslerindeki düşüşlerden kaynaklandı.

Tüketici güven endeksi, 2021 Aralık ayında bir önceki aya göre %3,1 azaldı. Perakende ticaret sektörü güven endeksi 2021 Aralık ayında bir önceki aya göre %0,4 azalarak 121,5 değerine düştü. Hizmet sektörü güven endeksi 2021 Aralık ayında bir önceki aya göre %0,5 azalarak 118,8 değerine düştü. Reel kesim güven endeksi 2021 Aralık ayında 2021 Kasım ayına göre %1,7 azalarak 110,1 değerine düştü.

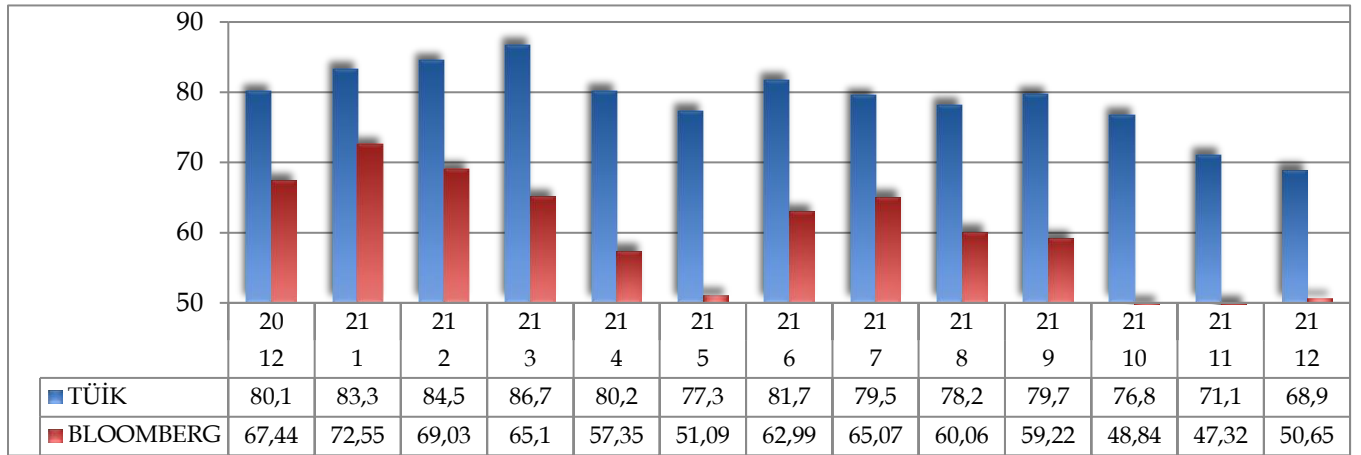


### TÜİK Tüketici Güven Endeksi

2021 Kasım ayında 71,1 olan endeks 2021 Aralık ayında %3,1 azalarak 68,9'a düştü. 2021 Aralık ayında genel ekonomik durum beklentisi bir önceki aya göre %2,2 azalarak 66,7 değerine düştü. Otomobil satın alma ihtimali ise bir önceki aya göre %10,7 azaldı ve 10,0 değerine düştü.

### BloombergHT Tüketici Güven Endeksi

BloombergHT'nin verilerine göre Tüketici Güven Endeksi 2021 Aralık ayında bir önceki aya göre %7,04 azalarak 50,65 değerini aldı.

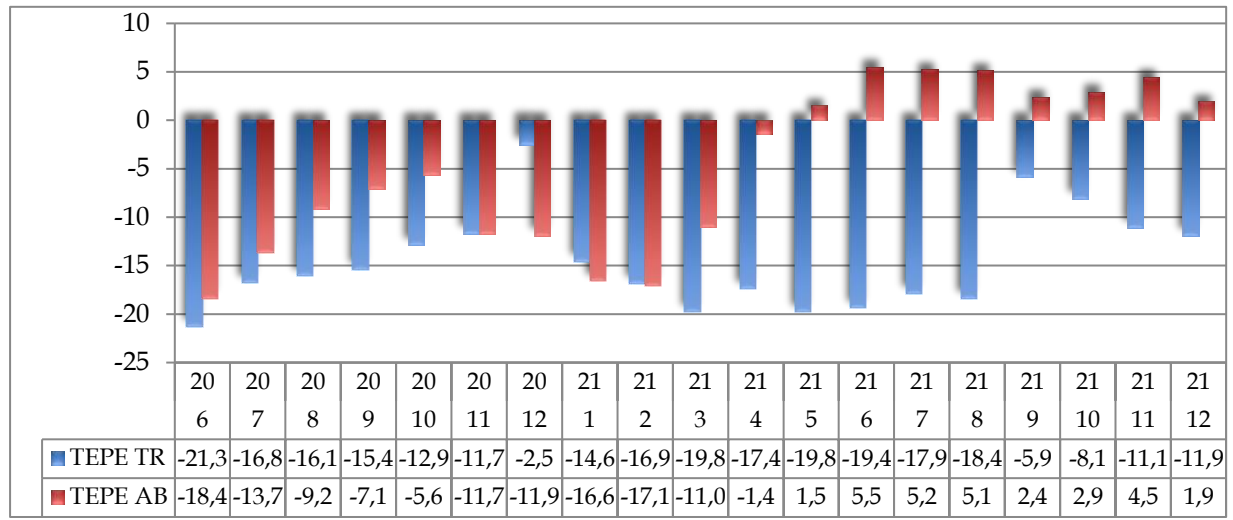


## TEPAV Perakende Güven Endeksi (TEPE)

TEPE, Aralık 2021’de bir önceki aya göre 0,8 puan, geçen yılın aynı dönemine göre 9,4 puan azalarak -11,9 puan değerini aldı. TEPE değerinin aylık ve yıllık değişiminde geçtiğimiz 3 ayda işlerin durumu ve önümüzdeki 3 ayda satış beklentisi göstergelerindeki kötüleşme etkili oldu.

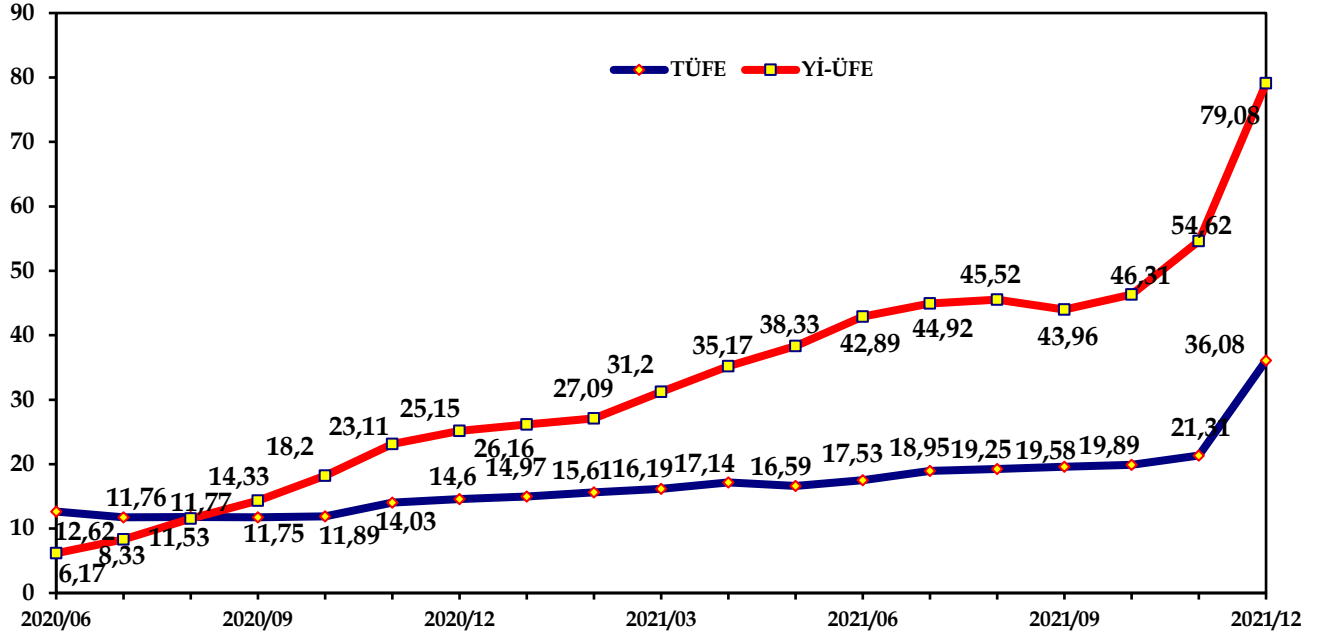
AB-27 Perakende Güven Endeksi, Aralık 2021’de bir önceki aya göre 2,6 puan azalırken, geçen yılın aynı dönemine göre 13,8 puan artarak 1,9 puan değerini aldı.

Türkiye ve AB-27 ülkelerinin Perakende Güven Endeksleri değerlendirildiğinde, Aralık ayında geçen yıla göre en fazla artış gösteren ülke Malta oldu.



## ENFLASYON

**TÜİK verilerine göre** 2021 Aralık ayında Tüketici Fiyat Endeksi (TÜFE) bir önceki aya göre %13,58, Yurt İçi Üretici Fiyat Endeksi ise (Yİ-ÜFE) bir önceki aya göre %19,08 oranında artış gösterdi. TÜFE bir önceki yılın aynı ayına göre %36,08, Yİ-ÜFE ise %79,89 artış gösterdi.



### TÜFE'yi Oluşturan Mal ve Hizmetler

	%			
	2021	2020	2019	2017
1 Sigara	4,566	5,714	3,871	5,154
2 Kira	5,470	4,998	4,817	2,774
3 Otomobil (Dizel)	3,068	3,157	4,193	4,627
4 Elektrik Ücreti	2,711	2,868	2,995	2,992
5 Otomobil (Benzinli)	4,132	2,425	2,781	1,734
6 Cep Telefonu Görüşme Ücreti	2,700	2,245	2,126	2,437
7 Ekmek	2,474	2,173	2,114	2,38
8 Dana Eti	2,012	2,148	1,814	2,446
9 Motorin	1,664	1,916	1,771	1,412
10 Doğalgaz	1,689	1,808	1,805	1,406
11 Su Faturası	2,459	1,708	1,923	2,099
12 Mücevher	0,810	1,419	1,192	1,623
13 Benzin	1,155	1,363	1,404	1,256
14 Hazır Yemekler	0,864	1,244	1,148	0,62
15 LPG Dolu Ücreti	0,943	1,182	1,206	-
Dolu Ücreti	0,713	-	-	1,536
<b>Toplam 1-5</b>	<b>19,947</b>	<b>19,162</b>	<b>18,657</b>	<b>17,281</b>
<b>Toplam 1-10</b>	<b>30,486</b>	<b>29,452</b>	<b>27,995</b>	<b>27,362</b>
<b>Toplam 1-15</b>	<b>37,430</b>	<b>36,368</b>	<b>35,16</b>	<b>34,496</b>



## FİNANSAL YATIRIM ARAÇLARININ REEL GETİRİSİ

**TÜİK verilerine göre** 2021 Aralık ayında finansal yatırım araçlarında en yüksek reel getiri Amerikan Doları'nda, tüketici fiyat endeksi (TÜFE) ile indirildiğinde %11,67 oranında, yurt içi üretici fiyat endeksi (Yİ-ÜFE) ile indirildiğinde ise %6,51 oranında gerçekleşti.

Yıllık olarak finansal yatırım araçları değerlendirildiğinde ise Amerikan Doları, TÜFE ile indirildiğinde %29,19 oranında yatırımcısına en yüksek reel getiriyi sağlayan yatırım aracı olurken Yİ-ÜFE ile indirildiğinde ise yatırımcısına %2,27 oranında kaybettirdi.

FİNANSAL YATIRIM ARAÇLARI	Aralık 2021			Aralık 2020 / Aralık 2021		
	(Bir önceki aya göre)			Nominal Getiri (%)	Yıllık Reel Getiri (%)	
	Nominal Getiri (%)	Reel Getiri (%)			Yİ-ÜFE	TÜFE
		Yİ-ÜFE	TÜFE			
Mevduat Faizi (brüt)	1,25	-14,97	-10,86	14,67	-36,26	-15,73
BIST 100 Endeksi	16,84	-1,88	2,87	41,53	-21,32	4,00
Amerikan Doları	26,83	6,51	11,67	75,80	-2,27	29,19
Euro	25,69	5,55	10,66	63,28	-9,23	19,99
Külçe Altın	25,20	5,14	10,23	70,68	-5,12	25,43
Devlet İç Borçlanma Senetleri	-3,65	-19,09	-15,17	0,20	-44,30	-26,37

## DIŞ TİCARET

**Türkiye İhracatçılar Meclisi (TİM) verilerine göre,** 2021 Aralık ayında ihracat geçen yılın aynı ayına göre %24,9 artış ile 22 milyar 274 milyon dolar, 2021 Ocak-Aralık döneminde ise %32,9 artarak 225 milyar 368 milyon dolar oldu.

TİM sonuçlarına göre Sanayi Mamulleri, 2021 Aralık ayında (%58,7 pay) ve 2021 Ocak-Aralık döneminde (%57,9 pay) Sanayi Grubu alt başlığı altında ilk sırada yer alıyor. Sanayi Mamulleri içinde "Otomotiv Endüstrisi", 2021 Aralık ayında ve 2021 Ocak-Aralık döneminde Türkiye'de en fazla ihracat yapan sektör oldu. Otomotiv endüstrisi 2021 Ocak-Aralık döneminde geçen senenin aynı dönemine göre %14,9 artarak 29 milyar 343 milyon dolar, 2021 Aralık ayında ise geçen senenin aynı ayına göre %5,9 artarak 2 milyar 964 milyon dolar ihracat sağladı.

2021 Aralık ayında en fazla ihracat yapılan ilk 5 ülke sırasıyla, Almanya, Birleşik Krallık, ABD, İtalya ve İspanya oldu.

**TÜİK verilerine göre,** 2021 Ocak-Kasım döneminde geçen yılın aynı dönemine göre ihracat %33,8 artarak 203 milyar 94 milyon dolar, ithalat %23 artarak 242 milyar 443 milyon dolar olarak gerçekleşti. 2021'in on bir ayında dış ticaret açığı %13,2 azalarak 39 milyar 350 milyon dolara düştü. 2020'nin aynı döneminde ihracatın ithalatı karşılama oranı %77,0 iken bu oran 2021 Ocak-Kasım döneminde %83,8'e yükseldi.

2021 Kasım ayında geçen yılın aynı ayına göre ihracat %33,7 artarak 21 milyar 506 milyon dolar, ithalat %27,3 artarak 26 milyar 908 milyon dolar olarak gerçekleşti. 2021 Kasım ayında dış ticaret açığı %6,9 artarak 5 milyar 402 milyon dolara yükseldi. 2020 Kasım ayında ihracatın ithalatı karşılama oranı %76,1 iken bu oran 2021 Kasım ayında %79,9'a yükseldi.

TÜİK verilerine göre fasıllar bazında en yüksek ihracat kalemi 2021 Kasım ayında ve Ocak-Kasım döneminde "Motorlu kara taşıtları, traktörler, bisikletler, motosikletler ve diğer kara taşıtları" oldu. 2021 Ocak-Kasım dönemi "Motorlu kara taşıtları, traktörler, bisikletler, motosikletler ve diğer kara taşıtları" ithalatı geçen yılın aynı dönemine göre %6,8 artarak 14 milyar 205 milyon dolar, ihracatı %14,6 artarak 22 milyar 438 milyon dolar oldu ve yaklaşık 8 milyar 233 milyon dolar dış ticaret fazlası verdi. 2021 Kasım ayı "Motorlu kara taşıtları, traktörler, bisikletler, motosikletler ve diğer kara taşıtları" ithalatı geçen yılın aynı ayına göre %31,9 azalarak 1 milyar 379 milyon dolar, ihracatı %8,9 azalarak 2 milyar 165 milyon dolar oldu ve yaklaşık 785 milyon dolar dış ticaret fazlası verdi.

2021 Ocak-Kasım döneminde yüksek teknolojlili ürünlerin imalat sanayi ürünleri ihracatı içindeki payı %3,0 olarak gerçekleşti. Orta yüksek teknolojlili ürünlerin payı ise %33,4 oldu. Yüksek teknolojlili ürünlerin imalat sanayi ürünleri ithalatı içindeki payı ise %12,5 olarak gerçekleşti. Orta yüksek teknolojlili ürünlerin payı %46,1 olarak gerçekleşti.

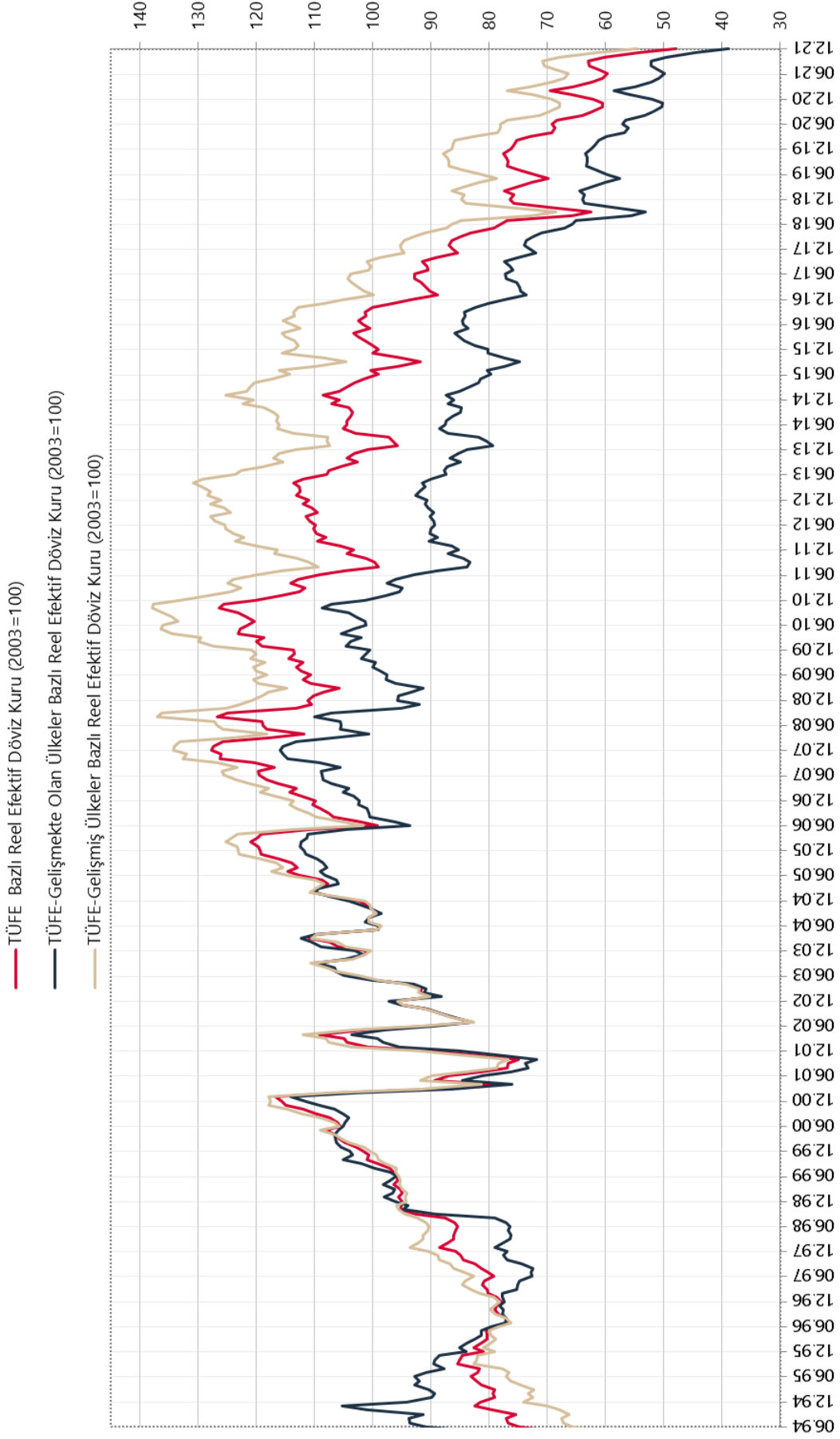
## CARİ AÇIK

TCMB'nin açıkladığı verilere göre cari işlemler hesabı, 2021 Kasım ayında 2.681 milyon ABD doları olarak gerçekleşmiştir. On iki aylık cari işlemler açığı 14.256 milyon ABD doları oldu.

## CARİ İŞLEMLER & FİNANS HESABI (MİLYON \$)

	OCAK-KASIM	
	2020	2021
A - Cari İşlemler Hesabı	-32.096	-10.816
B - Sermaye Hesabı	-29	-65
C - Finans Hesabı (net) (a+b)	-36.734	8.813
a - Finans Hesabı (brüt)	1.862	-28.298
Doğrudan Yatırımlar	-3.475	-6.282
Portföy Yatırımları	12.827	-2.771
Diğer Yatırımlar	-7.490	-19.245
b - Rezerv Varlıklar	-38.596	37.111
D - Net Hata ve Noksan	-4.609	19.694

## Grafik: TÜFE Bazlı Reel Efektif Döviz Kuru (2003=100)



## BÜTÇE PERFORMANSI

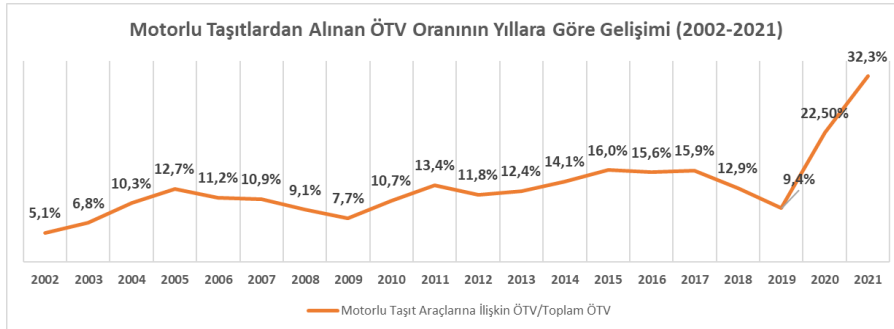
**Bütçe ve Mali Kontrol Genel Müdürlüğü'nün verilerine göre** bütçe gelirleri 2021 Ocak-Aralık döneminde bir önceki yılın aynı dönemine göre %36,8 artarak 1 trilyon 407 milyar 399 milyon TL, bütçe giderleri ise %32,9 artarak 1 trilyon 599 milyar 642 milyon TL olarak gerçekleşti. Bütçe dengesi -192,2 milyar TL, faiz dışı denge 11,3 milyar TL olarak gerçekleşti.

2021 Aralık ayında bütçe gelirleri bir önceki yılın aynı ayına göre %40 artarak 135 milyar 71 milyon TL, bütçe giderleri ise %100,9 artarak 280 milyar 814 milyon TL olarak gerçekleşti. Bütçe dengesi -145,7 milyar TL, faiz dışı denge ise -136,7 milyar TL olarak gerçekleşti.

2021 Ocak-Aralık döneminde vergi gelirleri %39,8 artarak 1 trilyon 164 milyar 809 milyon TL oldu. ÖTV gelirleri 2021 Ocak-Aralık döneminde bir önceki yılın aynı dönemine göre %0,9 azalarak 205 milyar 392 milyon TL, KDV gelirleri ise %72,5 artarak 123 milyar 444 milyon TL oldu.

2021 Aralık ayında vergi gelirleri %41,6 artarak 111 milyar 400 milyon TL oldu. ÖTV gelirleri 2021 Aralık ayında bir önceki yılın aynı ayına göre %8,6 azalarak 19 milyar 971 milyon TL, KDV gelirleri ise %28,1 azalarak 5 milyar 702 milyon TL oldu.

	Motorlu Taşıtlardan Tahsil Edilen ÖTV (x1000 TL)			Otomotiv Pazarı		
	2020	2021	Değişim	2020	2021	Değişim
Ocak	874.776 TL	3.367.737 TL	285,0%	28.123	45.308	61,1%
Şubat	1.879.150 TL	3.745.531 TL	99,3%	48.948	61.325	25,3%
Mart	2.353.394 TL	8.060.824 TL	242,5%	51.554	100.046	94,1%
Nisan	1.309.107 TL	4.908.421 TL	274,9%	27.165	64.551	137,6%
Mayıs	1.432.387 TL	4.258.872 TL	197,3%	33.308	57.510	72,7%
Haziran	3.254.128 TL	6.883.879 TL	111,5%	72.789	83.304	14,4%
Temmuz	4.966.047 TL	4.614.322 TL	-7,1%	89.419	49.732	-44,4%
Ağustos	3.832.862 TL	5.135.492 TL	34,0%	63.570	60.573	-4,7%
Eylül	5.302.344 TL	5.008.234 TL	-5,5%	93.406	59.717	-36,1%
Ekim	6.620.455 TL	5.268.833 TL	-20,4%	97.125	60.064	-38,2%
Kasım	6.617.364 TL	6.486.860 TL	-2,0%	82.824	64.087	-22,6%
Aralık	8.154.238 TL	8.632.829 TL	5,9%	107.919	66.505	-38,4%
<b>Toplam</b>	<b>46.596.252 TL</b>	<b>66.371.834 TL</b>	<b>42,4%</b>	<b>796.150</b>	<b>772.722</b>	<b>-2,9%</b>



## İŞSİZLİK

TÜİK 2021 Kasım ayı sonuçlarına göre, Türkiye genelinde mevsim etkisinden arındırılmamış işgücüne katılma oranı %52,1 olarak gerçekleşti.

Mevsim etkisinden arındırılmamış istihdam oranı bir önceki yılın aynı ayına göre 4 puan artarak %46,4 oldu. İstihdam edilenlerin sayısı 3 milyon 18 bin kişi artarak 29 milyon 746 bin kişi oldu.

2021 Kasım ayında Türkiye genelinde işsizlik oranı 2 puan azalarak %10,9 seviyesinde gerçekleşti. İşsiz sayısı bir önceki yılın aynı ayına göre 309 bin kişi azalarak 3 milyon 651 bin kişi olarak gerçekleşti.

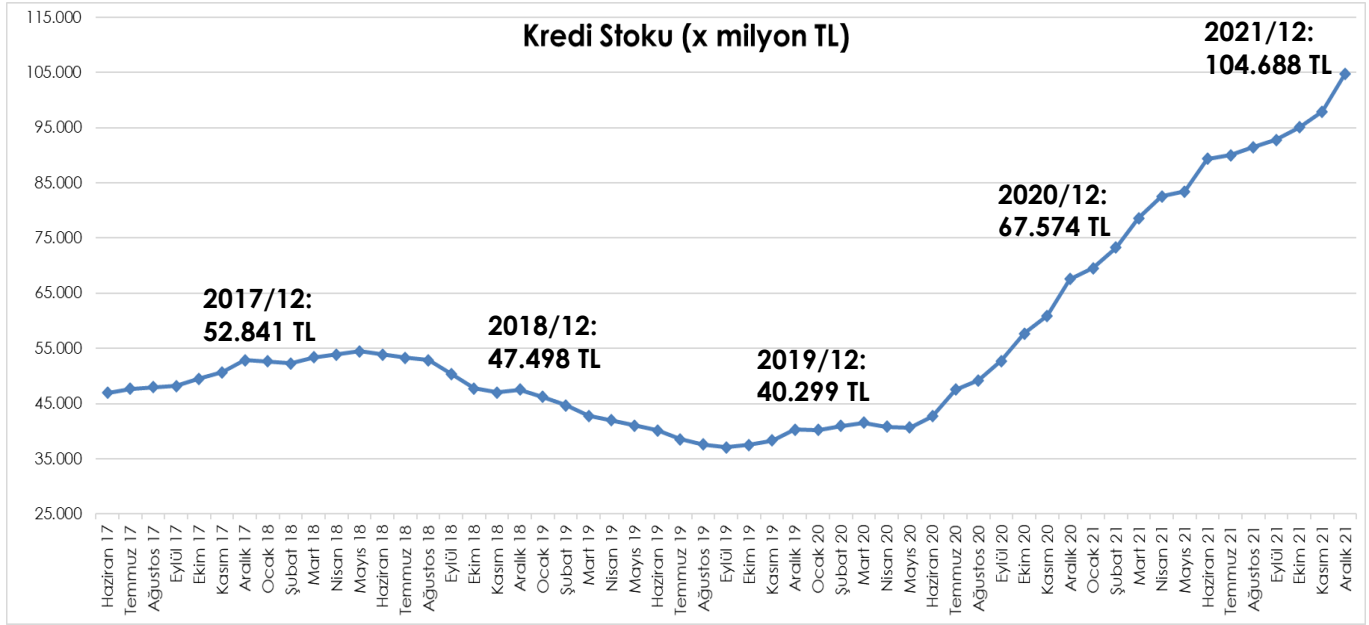
15-24 yaş grubunu kapsayan genç nüfusta işsizlik oranı bir önceki aya göre 1,7 puan artarak %22,3, istihdam oranı 0,1 puan artarak %33,2 oldu.

## OTOMOTİV KREDİ STOKU (Milyon TL)

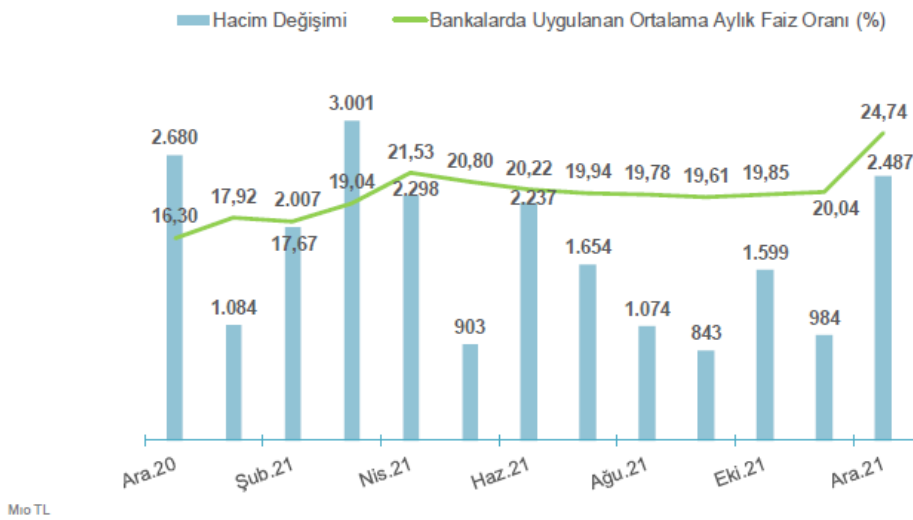
TCMB verilerine göre; 2021 Aralık ayında Toplam Kredi Stoku, 2020 Aralık ayına göre %54,92 artarak 104 milyar 688 milyon TL oldu. 2021 Kasım ayına göre ise %6,87 arttı.

2021 Aralık ayında Finansman Şirketleri Kredi Hacmi toplamı 38 milyar 103 milyon TL, Bankacılık Sektörü Kredi Hacmi toplamı 47 milyar 233 milyon TL olmak üzere, Toplam Taşıt Kredi Stoku 104 milyar 688 milyon TL olarak gerçekleşti.

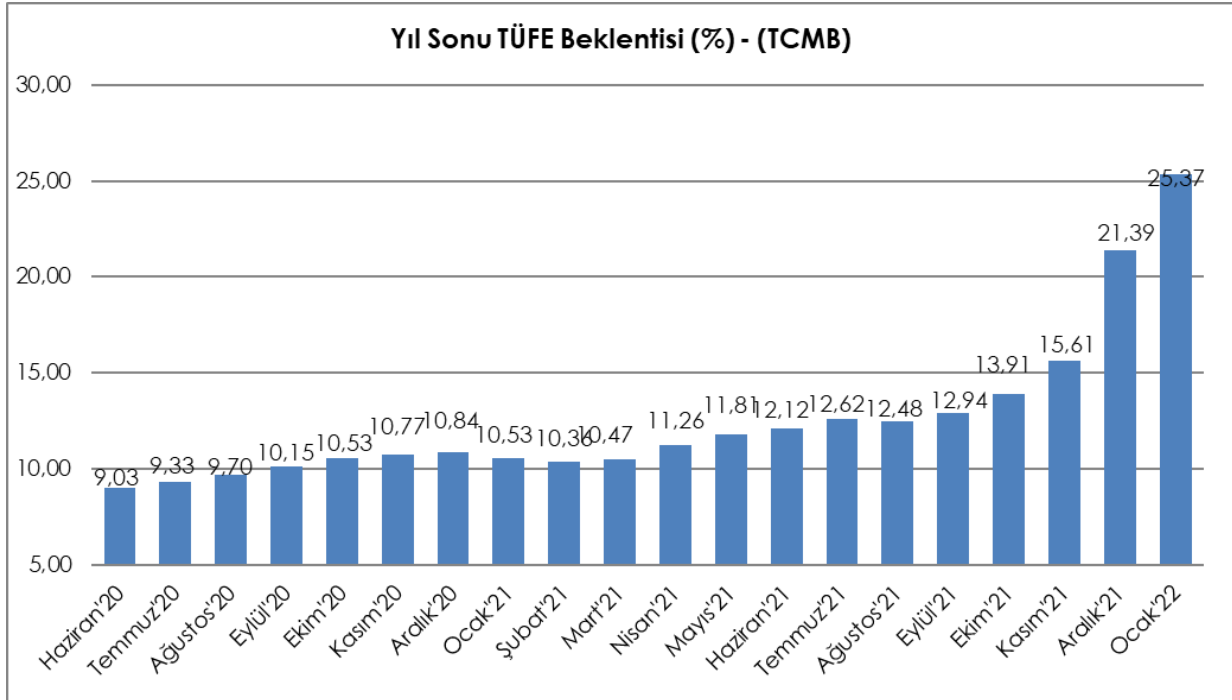
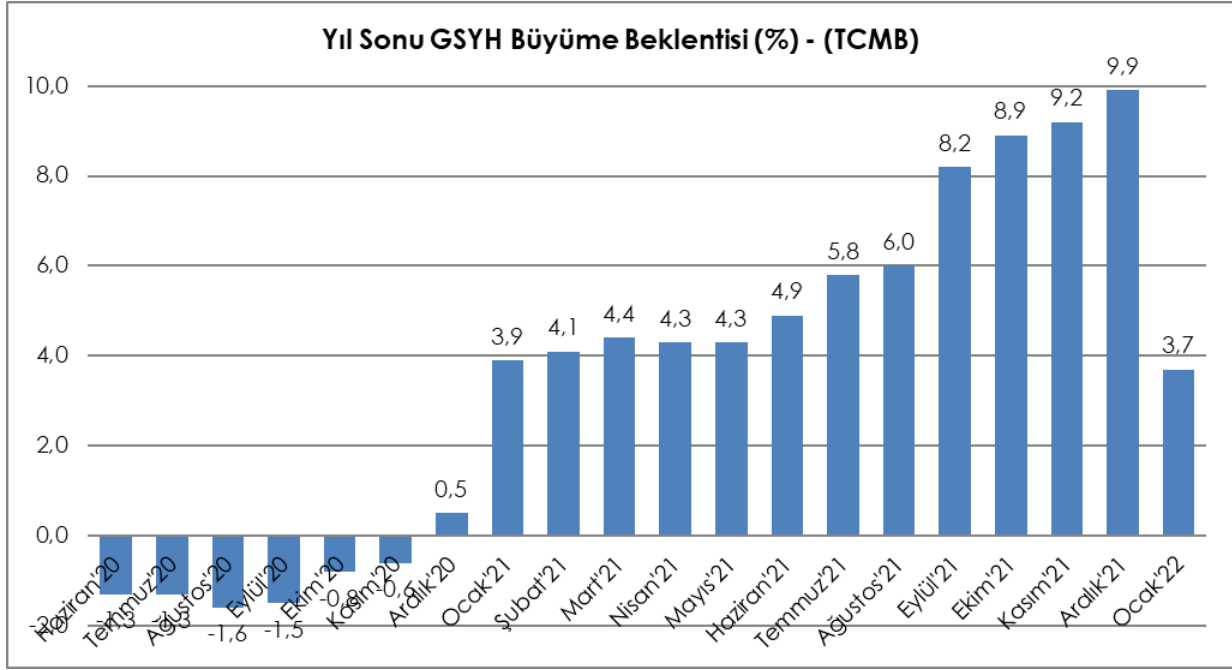
Taşıt Kredi Stoku'nun 24 milyar 1 milyon TL'lik tutarını Bireysel Tüketici Kredileri oluştururken, 80 milyar 685 milyon TL tutarını da Ticari Tüketici Kredileri oluşturdu.

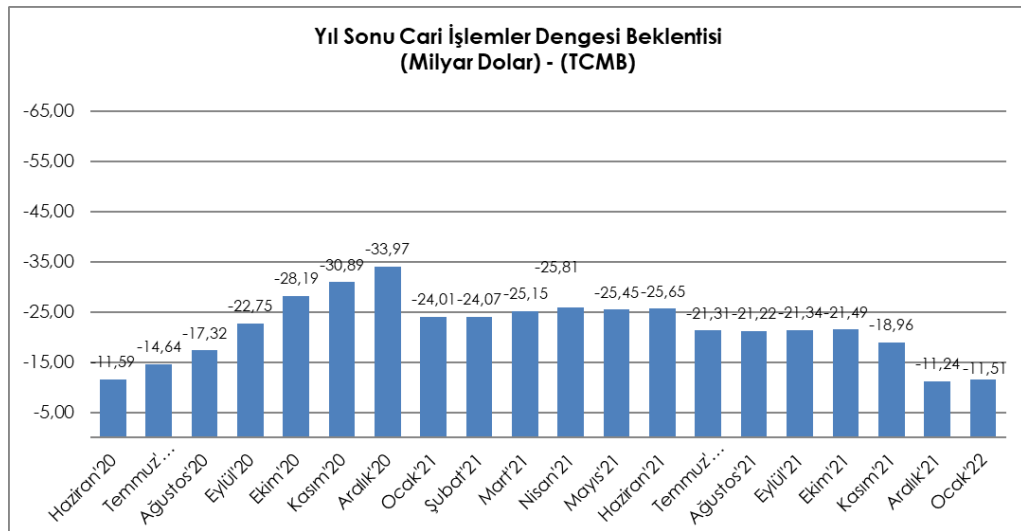
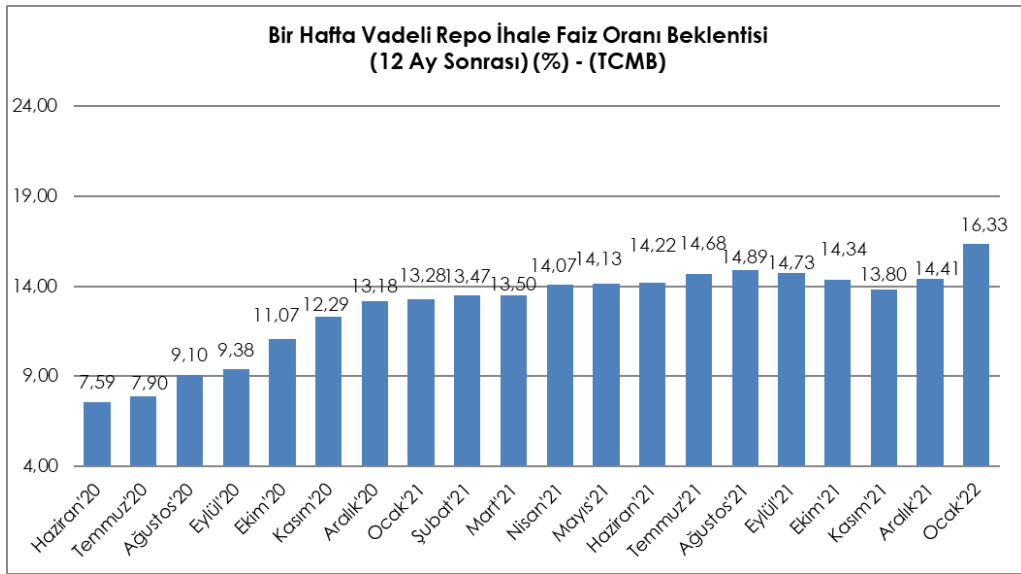
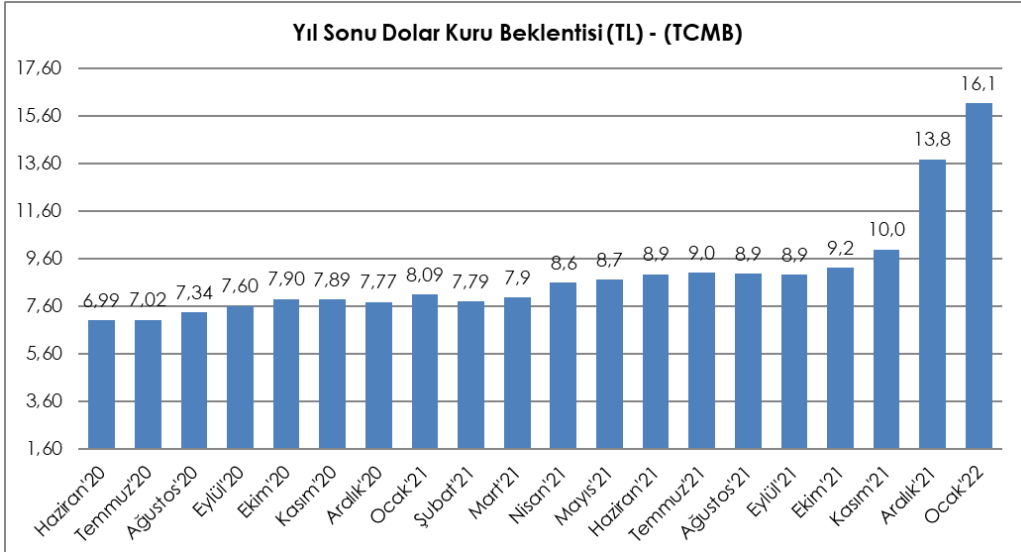


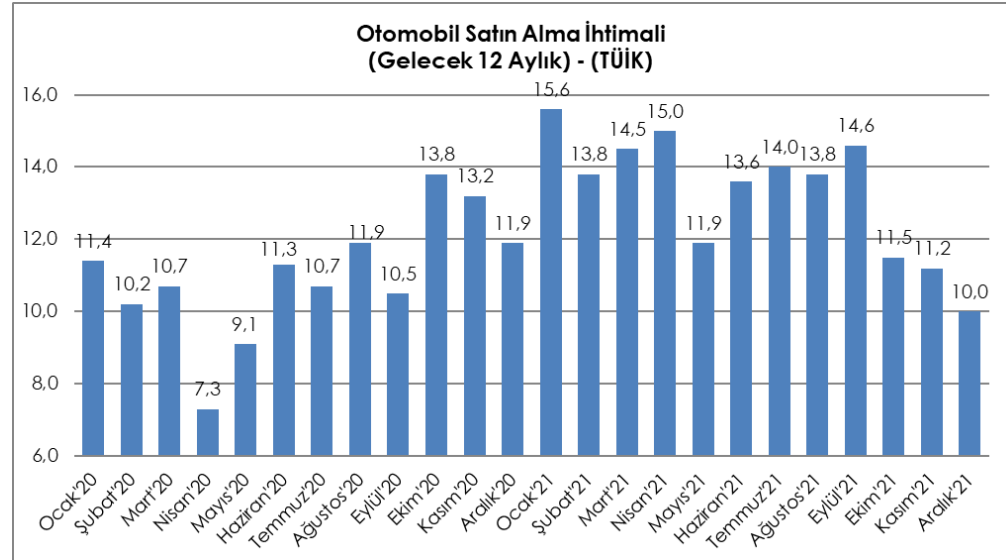
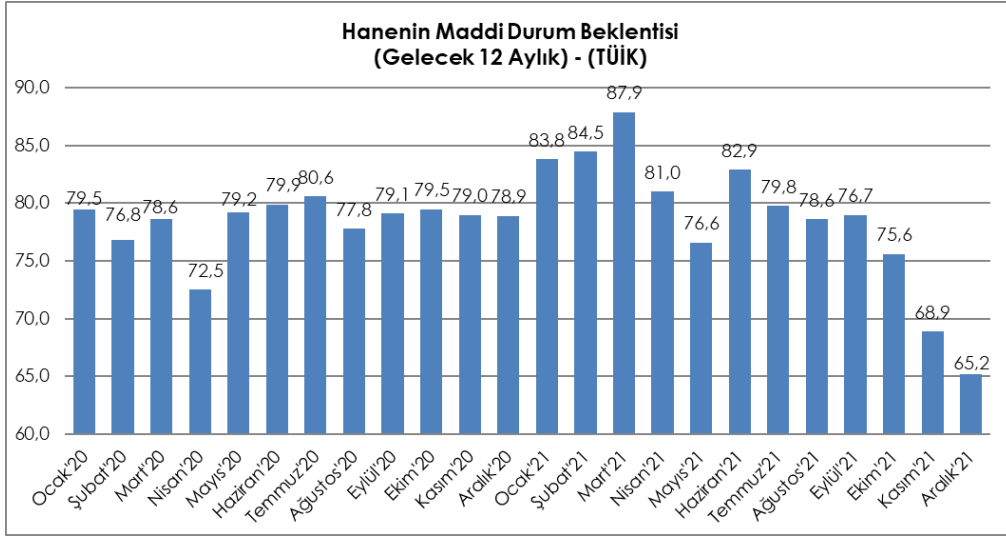
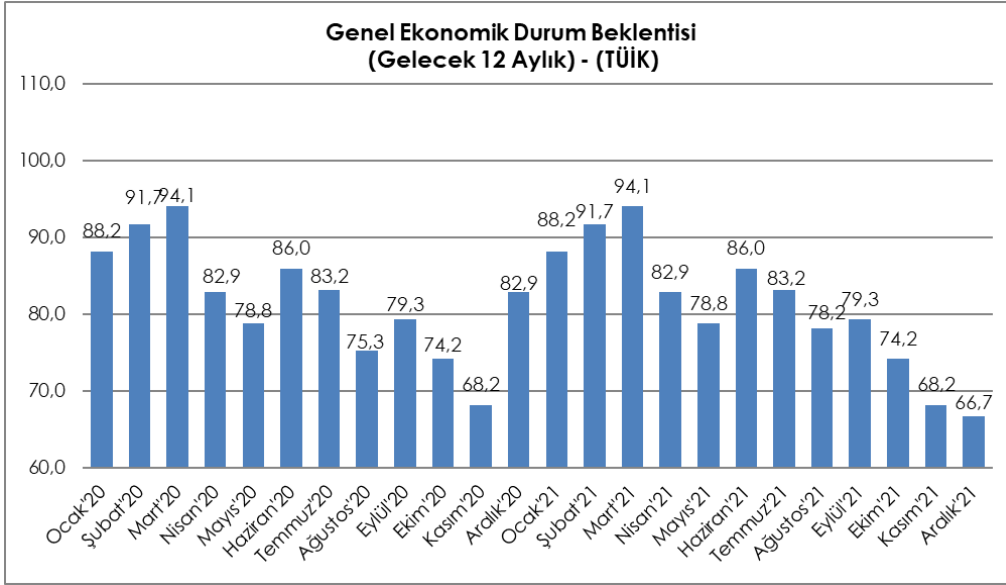
## **Bankacılık Sektörü Taşıt Kredileri Hacim ve Faiz Oranları Gelişimi**



## MAKROEKONOMİK BEKLENTİ GÖSTERGELERİ





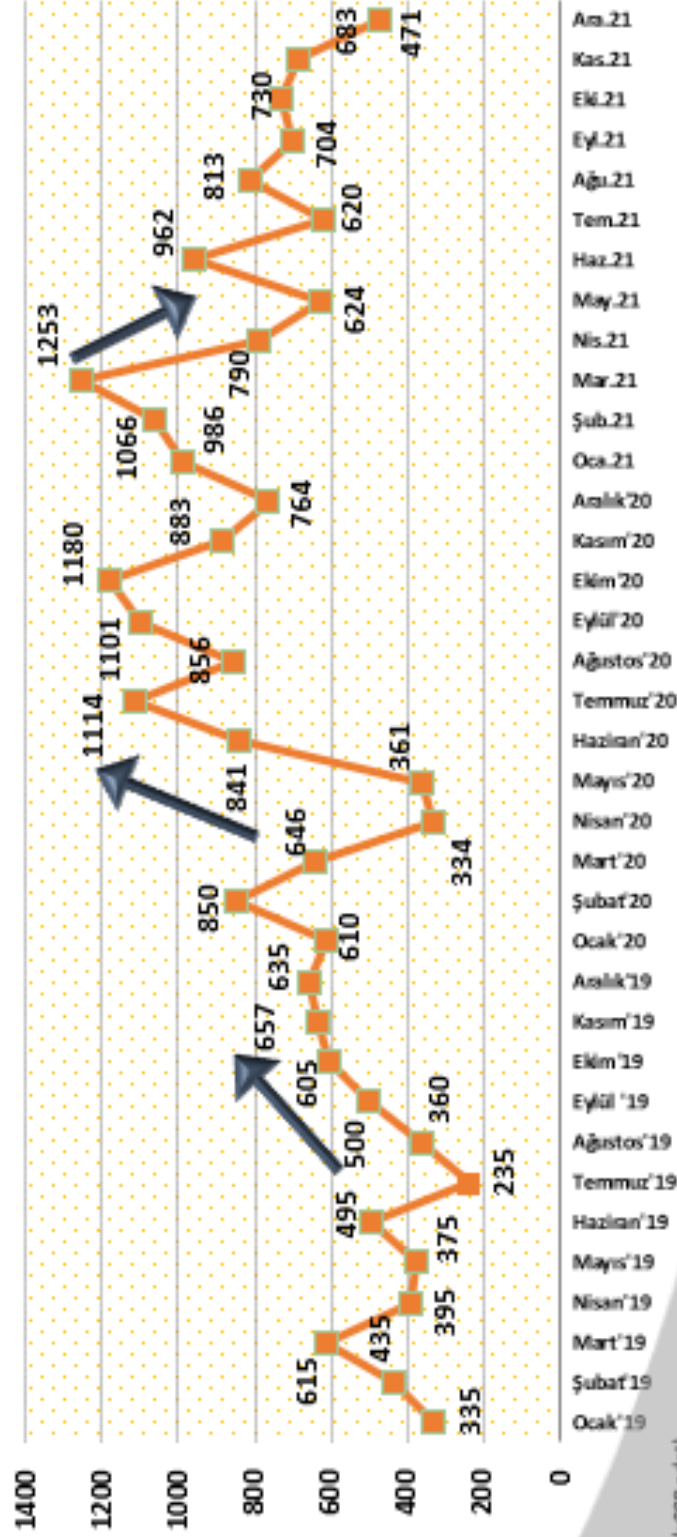






# TÜRKİYE OTOMOTİV PAZARI & BÜYÜME

	01	02	03	04	05	06	07	08	09	10	11	12	01	02	03	04	05	06	07	08	09	10	11	12
+	8	7	6	6	4	8	3	6	8	16	13	12	14	8	9	11	15	12	10	12	15	11	6	8
-	10	11	12	12	14	10	15	12	10	2	5	6	4	6	8	5	9	9	4	10	11	7	3	



1 Otomobil+LCV Perakende Satış (x bin adet)

2 Otomobil Perakende Satış (x bin adet)

3 Hafif Ticari Araç Perakende Satış (x bin adet)

4 Tüketici Taahhüt Kredi Gelişimi (x milyar TL)

5 Konut Satış İstatistikleri (x bin adet)

6 İhracat (x milyar dolar)

7 İthalat (x milyar dolar)

8 Dış Ticaret Dengesi (x milyar dolar)

9 Cari Açık (x milyar dolar)

10 İşsizlik (%)

11 Sanayi Üretim Endeksi

12 İmalat Sanayi Kapasite Kullanım Oranı (%)

13 İmalat Satınalma

14 Yöneticiler Endeksi (PMI)

15 Ekonomik Güven Endeksi

16 Tüketici Güven Endeksi

17 Genel Ekonomik Durum Beklentisi Endeksi

18 Otomobil Satın Alma İhtimali Endeksi

Perakende Güven Endeksi (%)

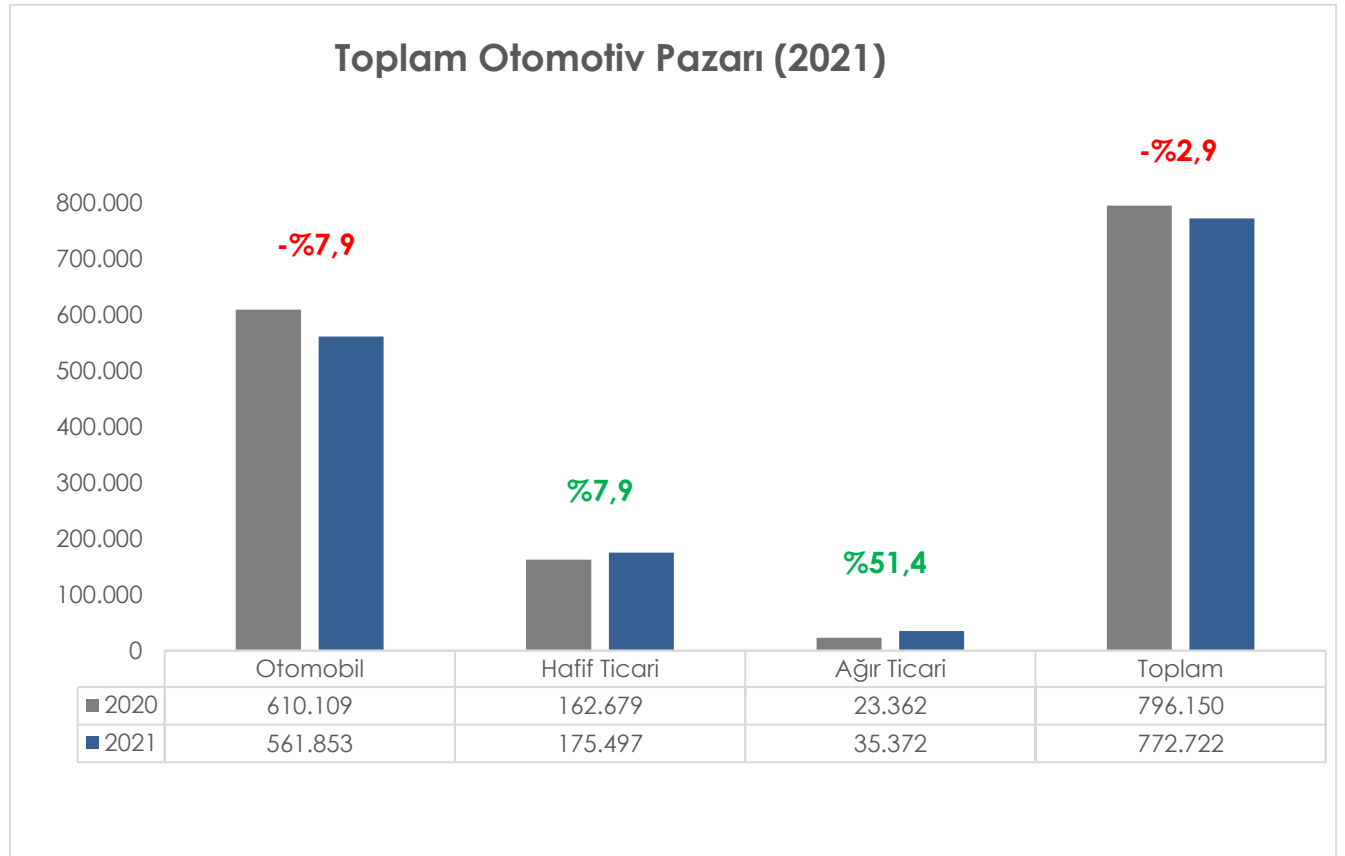
## TÜRKİYE OTOMOTİV PAZARI

### SEKTÖREL DEĞERLENDİRME

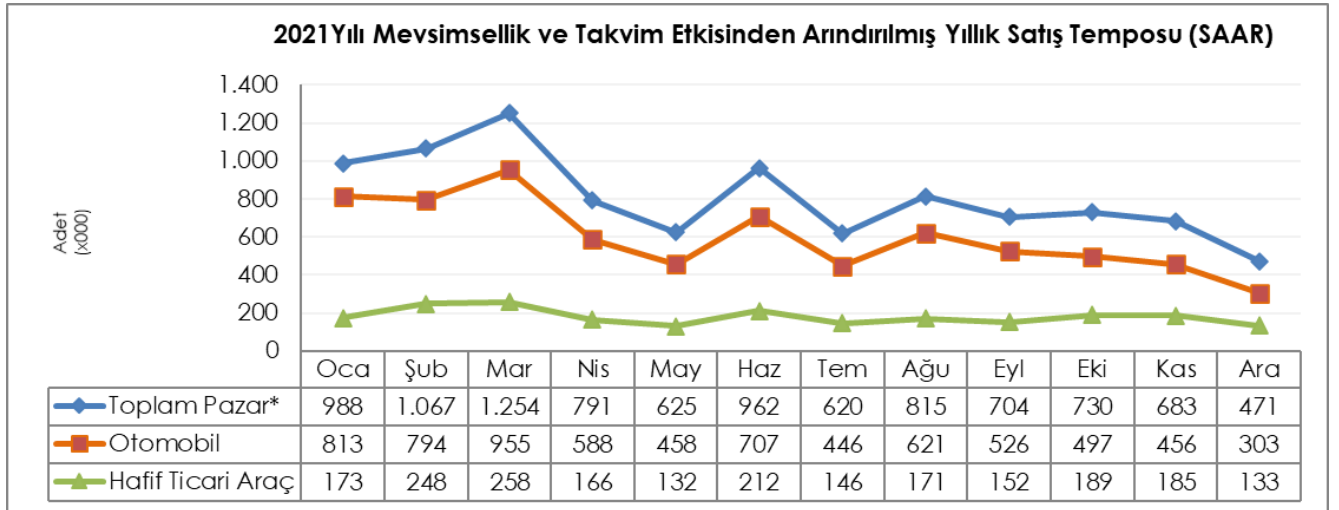
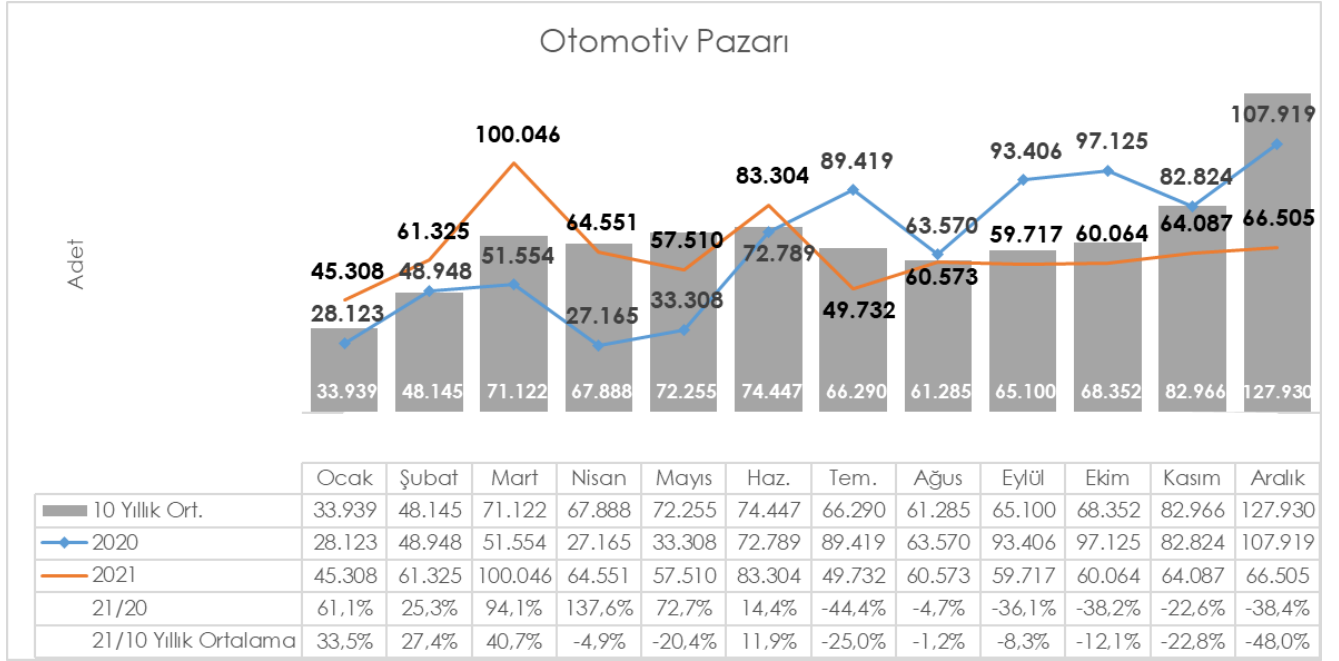
Türkiye otomotiv sektörü toplam pazarı, 2021 yılında bir önceki yıla göre %2,9 daralarak 772.722 adet, üretim %1,7 azalarak 1.276.140 adet ve ihracat %2,2 artarak 937.005 adet oldu. İhracat değeri ise %15,2 oranında artarak 29 milyar 879 milyon dolar seviyesine ulaştı.

Türkiye otomotiv sektörü toplam pazarı, 2021 yılı Aralık ayında bir önceki yılın aynı ayına göre %38,4 azalarak 66.505 adet, üretim %12,1 azalarak 131.557 adet ve ihracat %8,1 artarak 102.288 adet oldu. İhracat değeri ise %5 oranında artarak 2 milyar 975 milyon dolar seviyesinde gerçekleşti.

DÖNEM		Pazar*	Üretim	İthalat*	İhracat	İhracat**
		(adet)	(adet)	(adet)	(Adet)	(\$)
Aralık	2020	107.919	149.638	54.020	94.629	2.834.939.867
	2021	66.505	131.557	31.267	102.288	2.975.363.846
	(%)	-38,4	-12,1	-42,1	8,1	5,0
Ocak- Aralık	2020	796.150	1.297.878	426.991	916.538	25.941.975.091
	2021	772.722	1.276.140	425.658	937.005	29.878.587.097
	(%)	-2,9	-1,7	-0,3	2,2	15,2
Son 12 Ay	2020	796.150	1.297.878	426.991	916.538	25.941.975.091
	2021	772.722	1.276.140	425.658	937.005	29.878.587.097
	(%)	-2,9	-1,7	-0,3	2,2	15,2



Türkiye otomotiv pazarı, 10 yıllık Aralık ayı ortalama satışlarına göre %48 düşüş gösterdi.

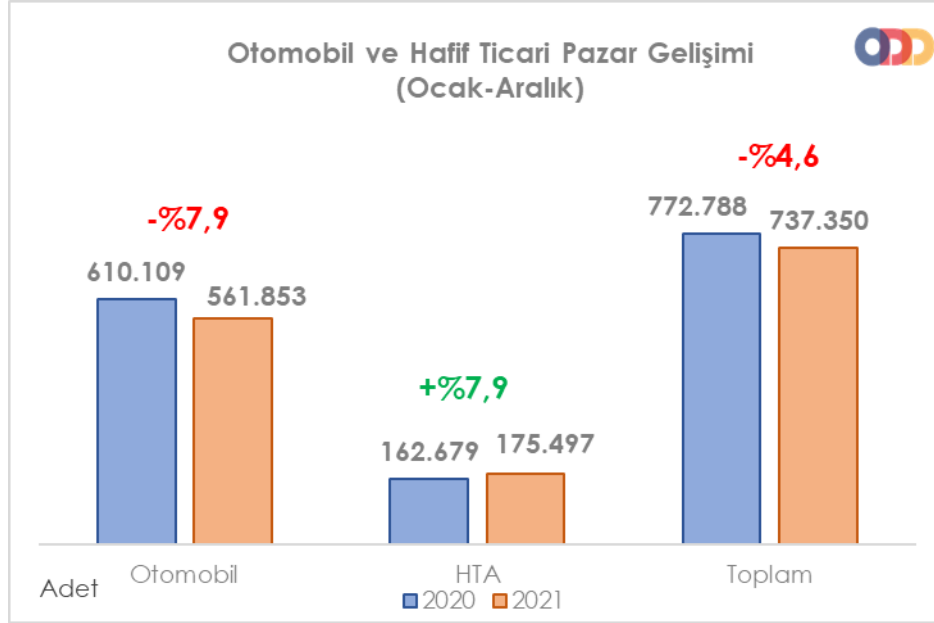


## Otomobil ve Hafif Ticari Araç Pazarı

(Aralık, Ocak-Aralık 2021)

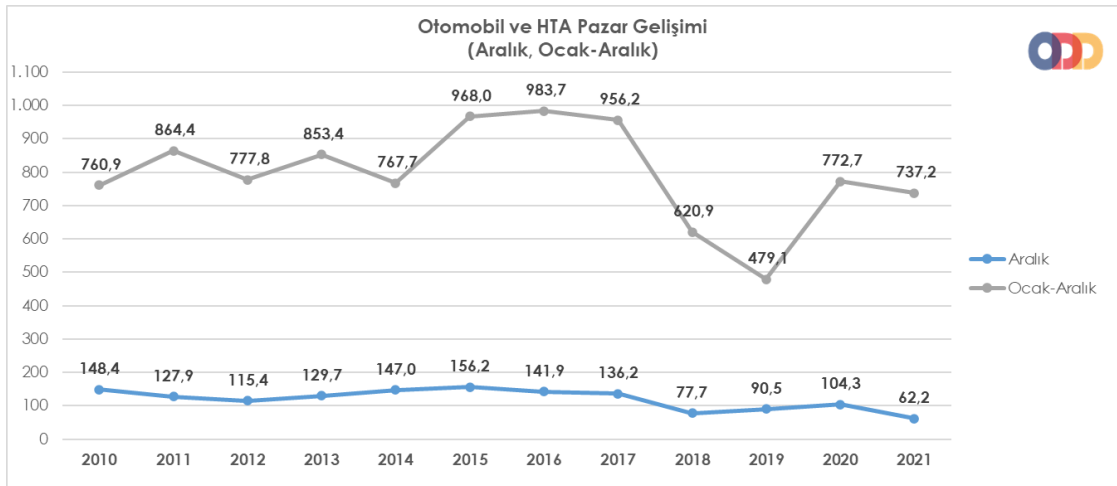
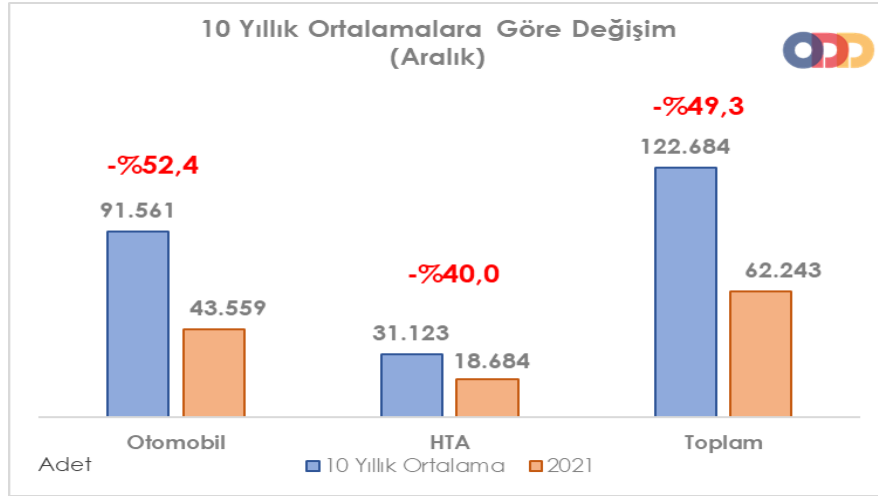
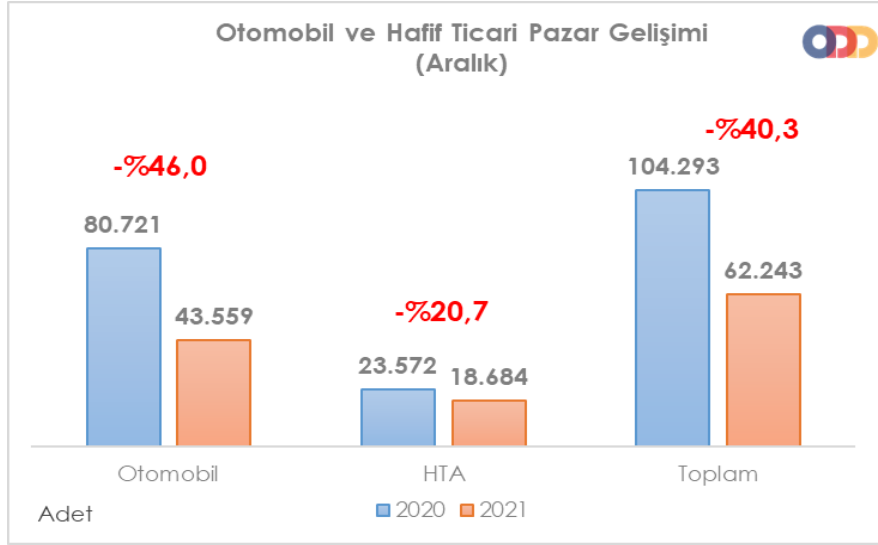
2021 yılında otomobil ve hafif ticari araç pazarı %4,6 oranında azaldı.

- Türkiye otomobil ve hafif ticari araç toplam pazarı, 2021 yılında, bir önceki yıla göre %4,6 oranında azalarak 737.350 adet olarak gerçekleşti.
- Otomobil satışları 2021 yılında, geçen yıla göre %7,9 oranında azalarak 561.853 adet olurken, hafif ticari araç pazarı ise %7,9 artarak 175.497 adede ulaştı.



Otomobil ve hafif ticari araç pazarı 2021 Aralık ayında %40,3, otomobil pazarı %46 ve hafif ticari araç pazarı %20,7 oranında azaldı.

- 2021 yılı Aralık ayı otomobil ve hafif ticari araç pazarı 2020 yılı Aralık ayına göre %40,3 azalarak 62.243 adet oldu.
- 2021 yılı Aralık ayında otomobil satışları bir önceki yılın aynı ayına göre %46,0 azalarak 43.559 adet olurken, hafif ticari araç pazarı %20,7 azalarak 18.684 adet oldu.
- Otomobil ve hafif ticari araç pazarı, 10 yıllık Aralık ayı ortalama satışlara göre %49,3 azaldı.
- Otomobil pazarı, 10 yıllık Aralık ayı ortalama satışlara göre %52,4 azalış gösterdi.
- Hafif ticari araç pazarı, 10 yıllık Aralık ayı ortalama satışlara göre %40,0 azaldı.



Ek 1: Otomobil ve Hafif Ticari Araç Pazarı, 10 Yıllık Ortalama ile Yıllara Göre Gelişim Grafiği ve Tablosu

Ek 2: Otomobil Pazarı, 10 Yıllık Ortalama ile Yıllara Göre Gelişim Grafiği ve Tablosu

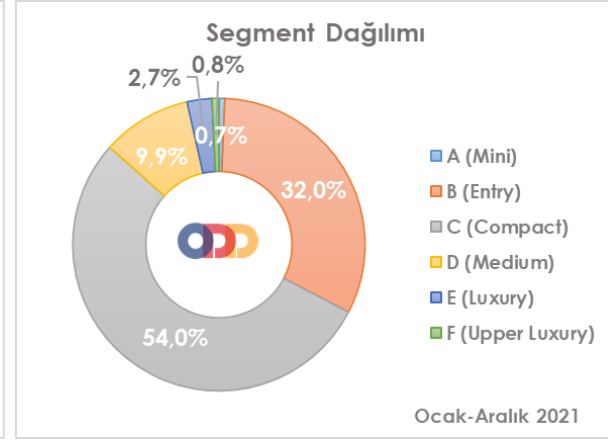
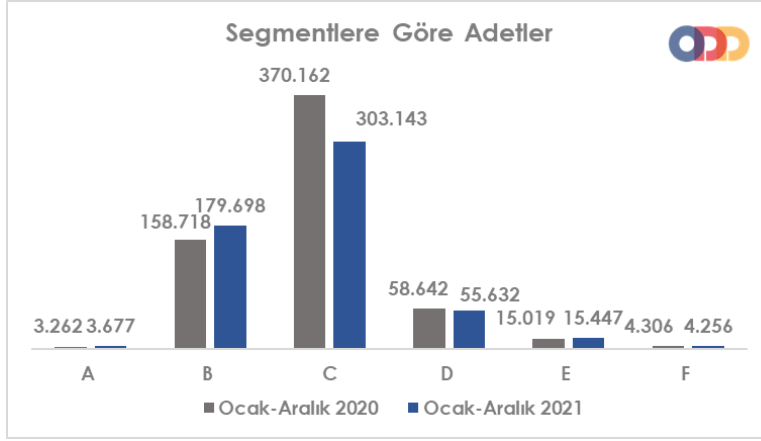
Ek 3: Hafif Ticari Araç Pazarı, 10 Yıllık Ortalama ile Yıllara Göre Gelişim Grafiği ve Tablosu

## Otomobil Pazar Analizi

(Aralık, Ocak-Aralık 2021)

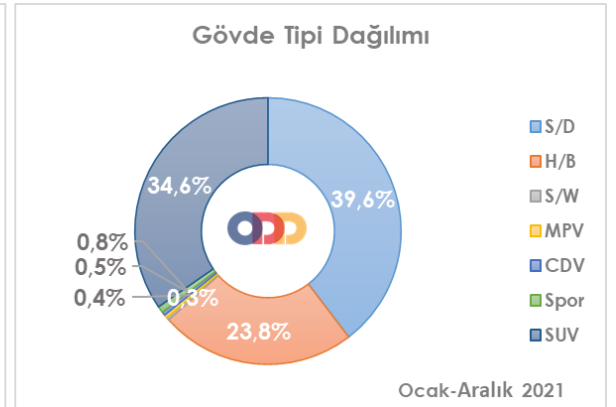
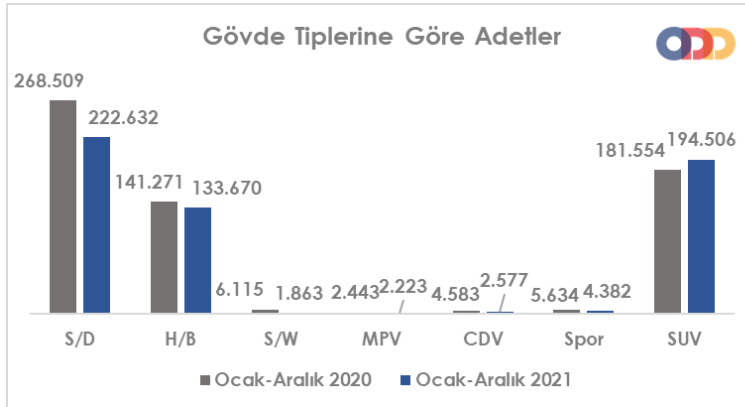
### Otomobil pazarı segmentlere göre;

- Pazarın %86,6'sını vergi oranları düşük olan A, B ve C segmentlerindeki araçlar oluşturdu.
- C segmenti otomobiller 303.143 adetle %54 pay,
- B segmenti otomobiller 179.698 adetle %32 pay aldı.



### Otomobil pazarı gövde tiplerine göre;

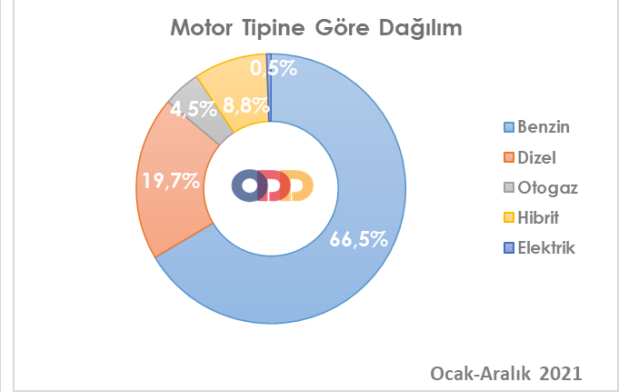
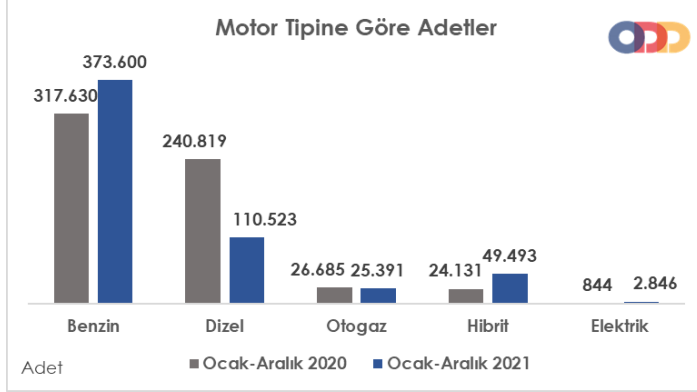
- Gövde tiplerine göre değerlendirildiğinde ise en çok tercih edilen gövde tipi yine Sedan otomobiller (%39,6 pay, 222.632 adet) oldu.
- Sedan otomobilleri, %34,6 pay ve 194.506 adet satış ile SUV,
- %23,8 pay ve 133.670 adet satış ile H/B otomobiller takip etti.



Ek 4: Segment ve Gövde Tipine Göre Adetler, Paylar ve Değişimler Tablosu

### Otomobil pazarı motor tipine göre;

- Benzinli otomobil satışları 373.600 adetle %66,5 pay,
- Dizel otomobil satışları 110.523 adetle %19,7 pay,
- Hibrit otomobil satışları 49.493 adetle %8,8 pay,
- Otogazlı otomobil satışları 25.391 adetle %4,5 pay aldı.
- 2.846 adet elektrikli otomobil satışı gerçekleşti.



### Otomobil pazarı motor hacmine göre;

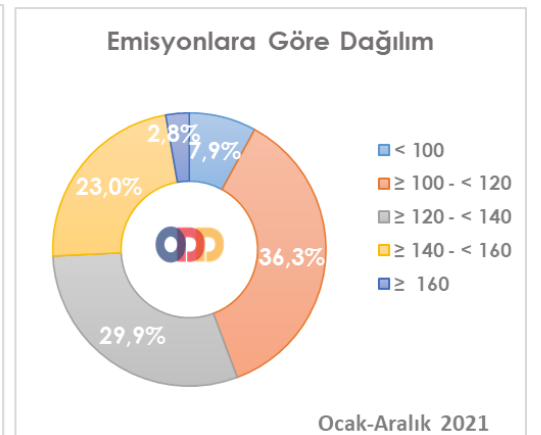
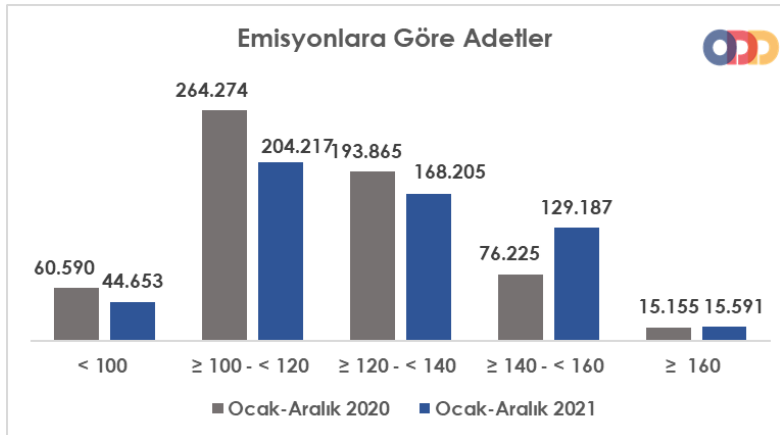
- 1600cc altındaki otomobil satışları %12,5 azalarak %89,3 pay,
- 1600-2000cc aralığındaki otomobil satışları %38,5 azalarak %1,1 pay,
- 2000cc üstü otomobil satışları %15,9 artarak %0,2 pay aldı.

Ek 5: Motor Tipine Göre Adetler, Paylar ve Değişimler Tablosu

Ek 6: Motor Hacmine Göre Adetler, Paylar ve Değişimler Tablosu

### Otomobil pazarı emisyon seviyelerine göre;

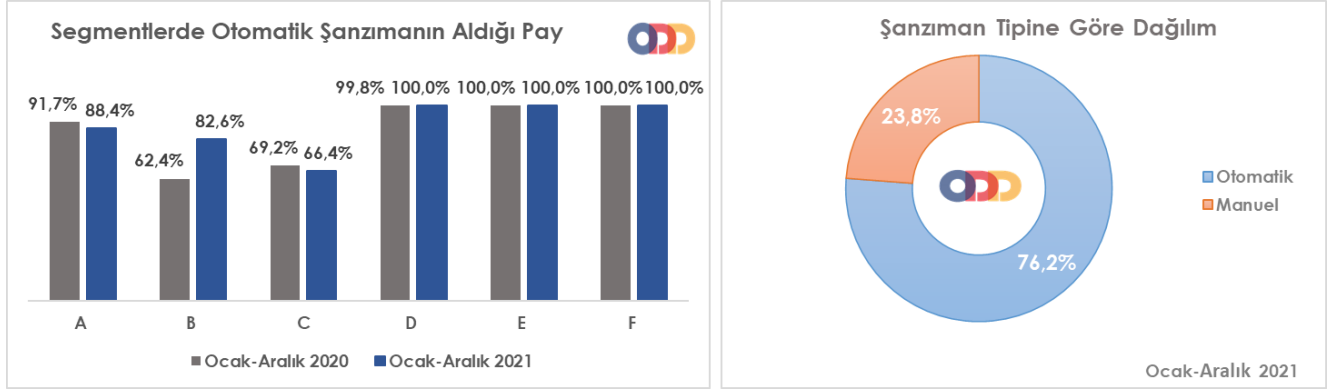
- 100-120 gr/km arasındaki otomobiller 204.217 adetle %36,3 pay,
- 120-140 gr/km arasındaki otomobiller 168.205 adetle %29,9 pay aldı.



Ek 7: Emisyon Değerlerine Göre Adetler, Paylar ve Değişimler Tablosu



**Otomatik şanzımanlı otomobiller;** 428.252 adetle %76,2 pay alırken, manuel şanzımanlı otomobiller 133.601 adetle %23,8 pay aldı.

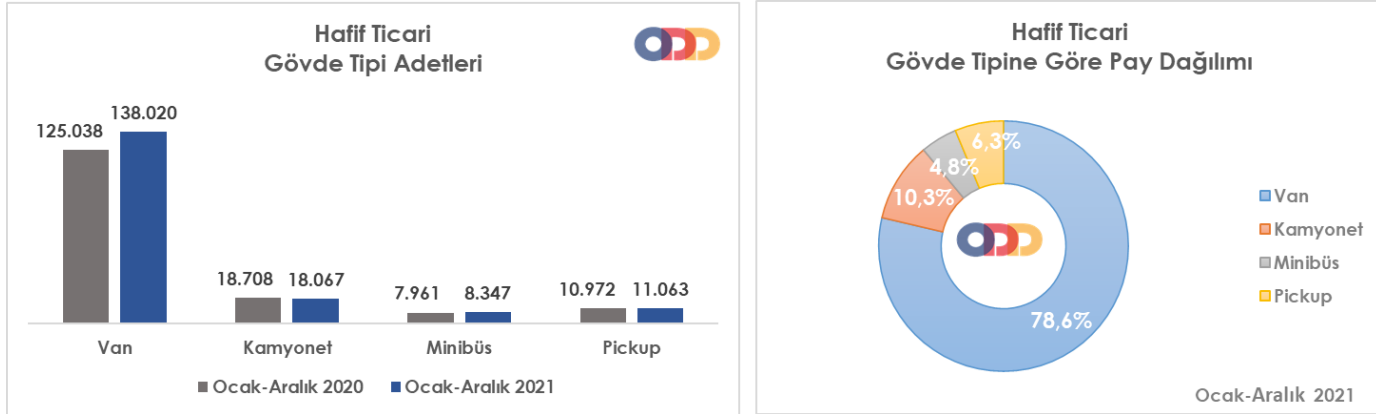


Ek 8: Otomatik Şanzıman Tipine Göre Adetler, Paylar ve Değişimler Tablosu

### Hafif Ticari Araç Pazarı (Aralık, Ocak-Aralık 2021)

**Hafif ticari araç pazarı gövde tipine göre;**

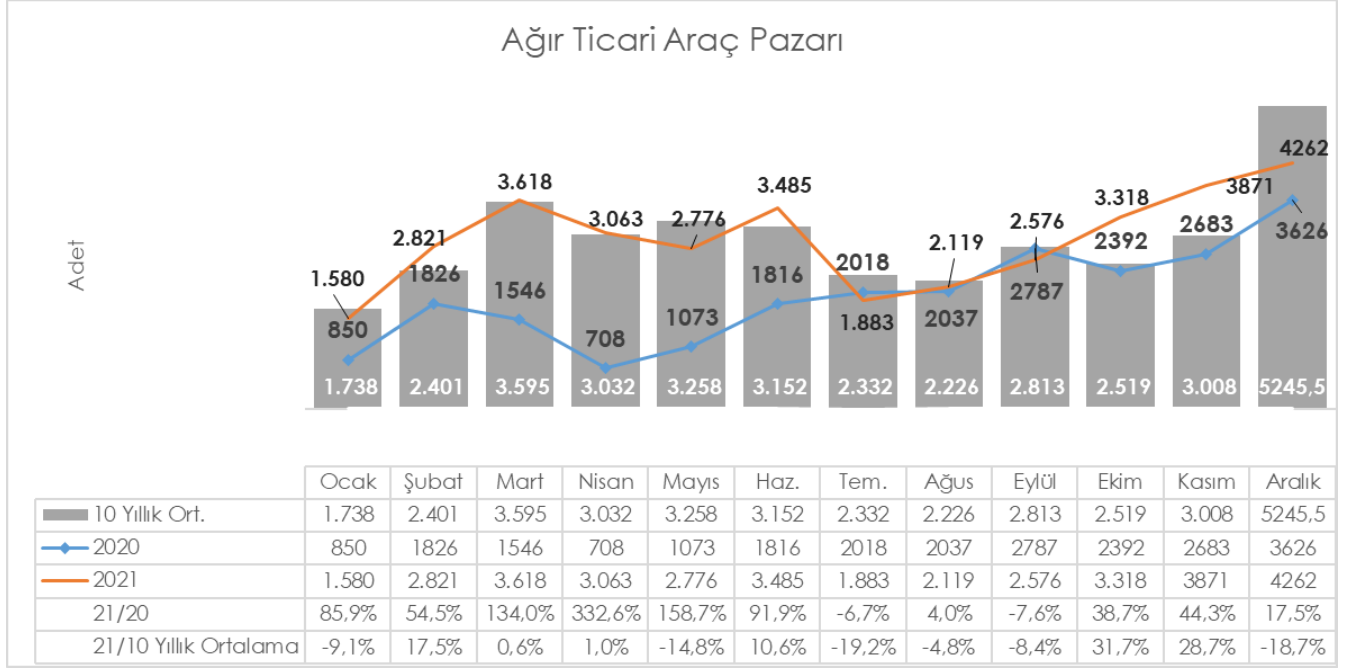
- Van gövde tipi %78,6 pay ve 138.020 adet ile en çok tercih edilen gövde tipi olurken;
- Kamyonet gövde tipi %10,3 pay ve 18.067 adetle 2. sırada yer aldı.



Ek 9: Hafif Ticari Araç Gövde Tipine Göre Adetler, Paylar ve Değişimler Tablosu

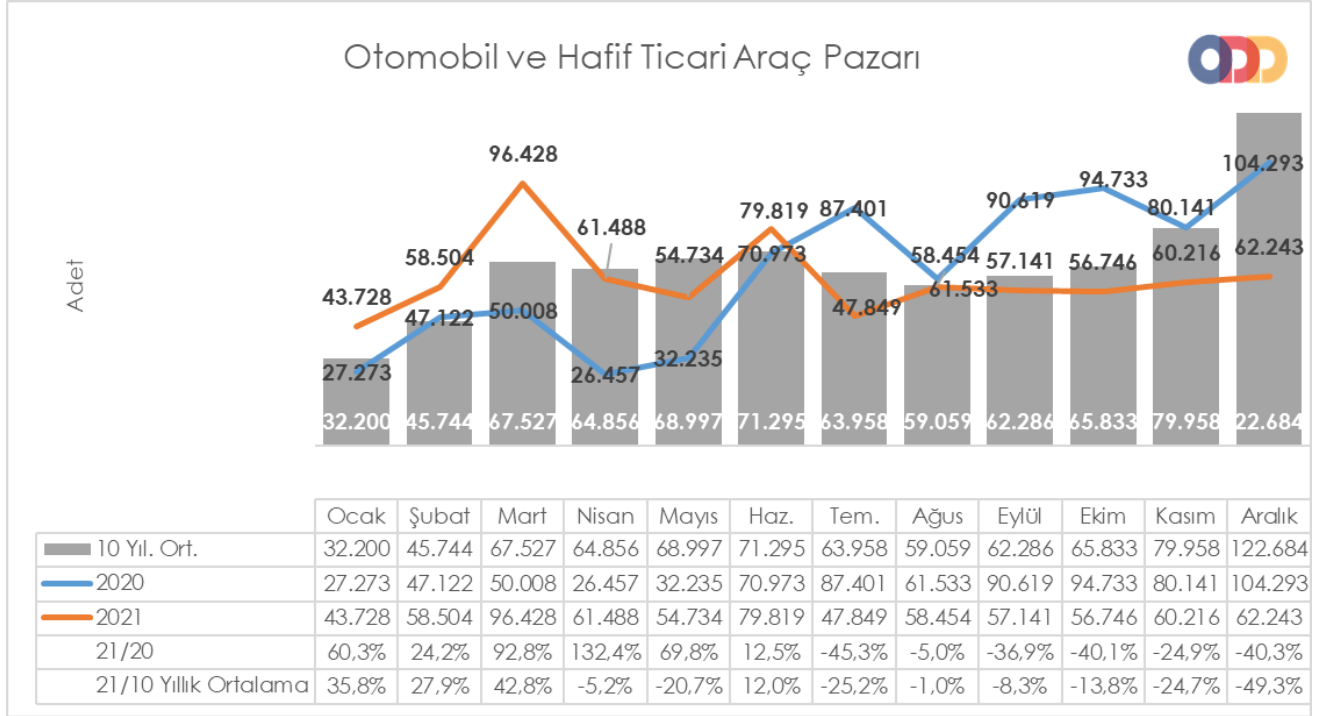
## Ağır Ticari Araç Pazarı

(Aralık, Ocak-Aralık 2021)



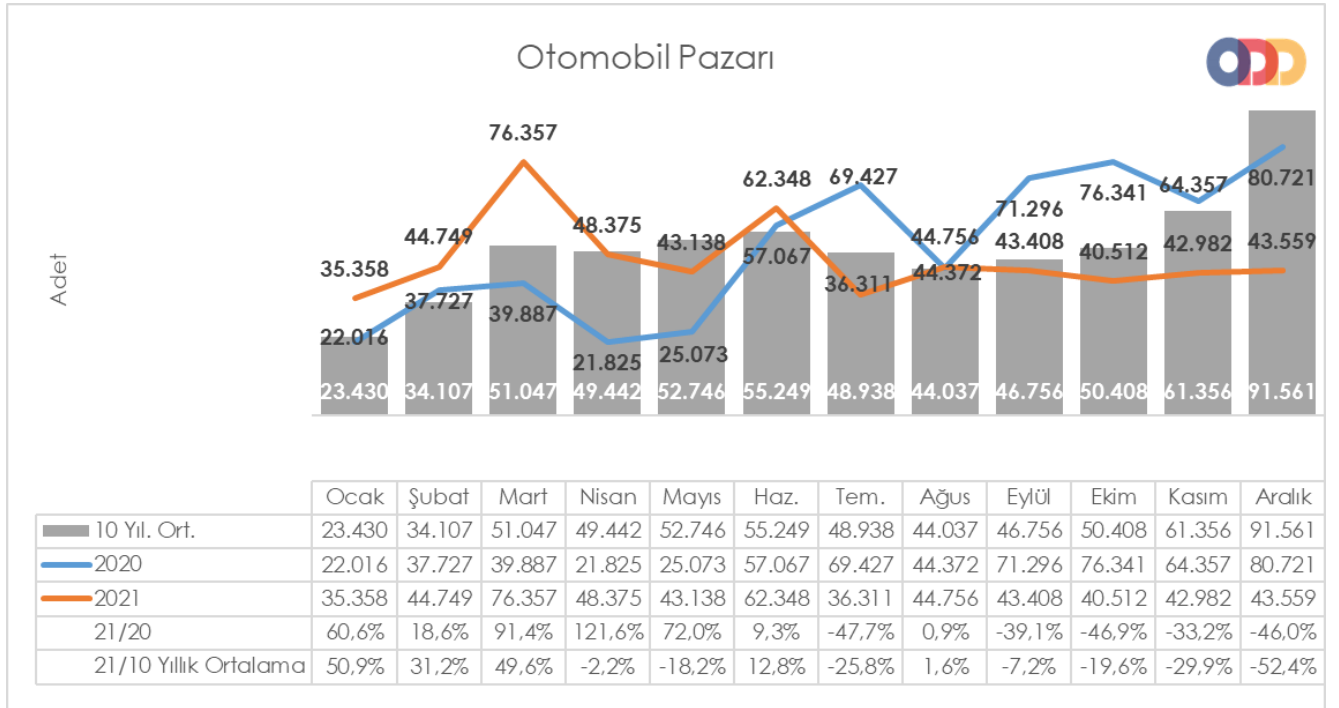
## Ekler

Ek 1: Otomobil ve Hafif Ticari Araç Pazarı, 10 Yıllık Ortalama ile Yıllara Göre Gelişim Grafiği ve Tablosu



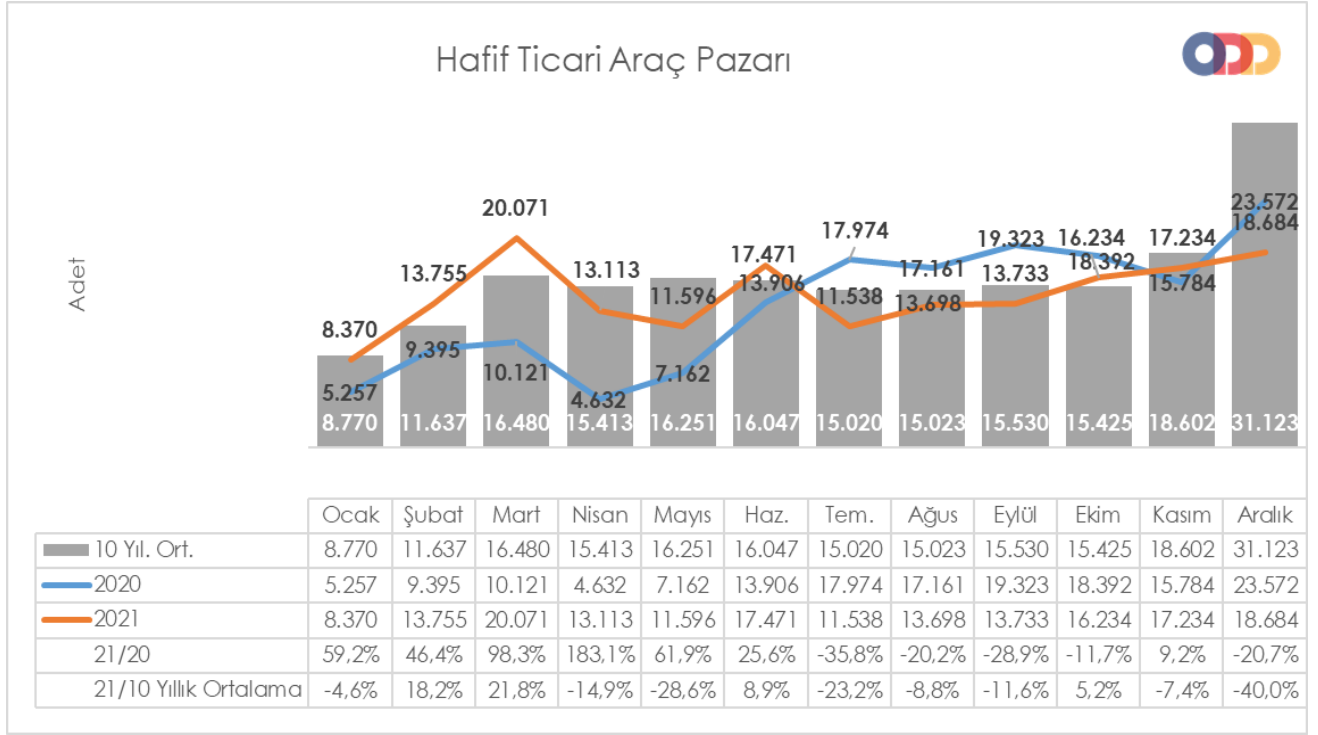
YIL	Ocak	Şubat	Mart	Nisan	Mayıs	Haziran	Temmuz	Ağustos	Eylül	Ekim	Kasım	Aralık	Toplam
2010	20.095	31.172	51.769	54.946	59.377	60.896	61.345	61.764	63.814	73.404	73.962	148.369	<b>760.913</b>
2011	44.892	58.663	78.403	77.695	80.646	81.573	63.044	58.406	60.129	69.421	63.657	127.910	<b>864.439</b>
2012	29.545	41.324	64.884	62.949	70.863	71.067	62.304	58.148	69.629	59.938	71.710	115.400	<b>777.761</b>
2013	35.523	48.307	68.774	73.575	81.468	74.096	71.596	65.043	67.963	58.014	79.301	129.718	<b>853.378</b>
2014	32.670	35.021	47.581	53.305	58.121	60.163	59.907	60.199	66.531	66.573	80.621	146.989	<b>767.681</b>
2015	34.615	55.331	83.302	91.602	81.542	86.158	83.836	82.577	64.025	64.255	84.601	156.173	<b>968.017</b>
2016	32.713	52.825	82.948	84.887	93.904	91.540	58.533	71.556	67.593	83.000	122.309	141.912	<b>983.720</b>
2017	35.323	46.965	73.802	75.988	85.422	83.658	82.297	72.536	71.352	91.752	100.859	136.240	<b>956.194</b>
2018	35.076	47.009	76.345	71.126	72.755	51.037	52.734	34.346	23.028	21.571	58.204	77.706	<b>620.937</b>
2019	14.373	24.875	49.221	30.971	33.016	42.688	17.927	26.246	41.992	49.075	58.176	90.500	<b>479.060</b>
2020	27.273	47.122	50.008	26.457	32.235	70.973	87.401	61.533	90.619	94.733	80.141	104.293	<b>772.788</b>
2021	43.728	58.504	96.428	61.488	54.734	79.819	47.849	58.454	57.141	56.746	60.216	62.243	<b>737.350</b>
10 Yıllık Ort.	32.200	45.744	67.527	64.856	68.997	71.295	63.958	59.059	62.286	65.833	79.958	122.684	<b>804.398</b>

Ek 2: Otomobil Pazarı, 10 Yıllık Ortalama ile Yıllara Göre Gelişim Grafiği ve Tablosu



YIL	Ocak	Şubat	Mart	Nisan	Mayıs	Haziran	Temmuz	Ağustos	Eylül	Ekim	Kasım	Aralık	Toplam
2010	12.594	20.651	33.958	36.549	40.467	42.086	41.399	42.222	42.477	47.859	50.061	99.461	<b>509.784</b>
2011	29.868	39.004	54.023	53.835	56.302	56.714	43.518	38.875	39.964	47.508	44.951	88.957	<b>593.519</b>
2012	21.077	29.189	47.270	45.645	50.460	50.849	44.531	41.236	49.360	43.440	52.297	80.926	<b>556.280</b>
2013	25.835	36.814	51.785	56.999	62.383	58.290	55.712	51.611	52.925	46.985	64.117	101.199	<b>664.655</b>
2014	24.368	27.167	37.812	42.769	46.379	47.278	46.602	45.131	49.262	50.814	59.695	110.054	<b>587.331</b>
2015	24.498	40.817	61.676	70.211	62.878	67.766	64.218	61.753	47.088	47.954	62.397	114.340	<b>725.596</b>
2016	23.358	40.588	63.975	65.618	73.832	71.111	45.566	53.977	51.340	63.746	95.783	108.044	<b>756.938</b>
2017	25.689	34.658	55.616	57.998	65.799	66.164	62.384	54.890	53.423	70.488	75.956	99.694	<b>722.759</b>
2018	26.611	35.901	59.798	55.108	57.227	41.225	42.024	26.976	17.595	16.809	46.204	60.843	<b>486.321</b>
2019	10.979	19.205	38.628	24.416	27.126	36.024	15.398	21.544	35.308	39.996	47.803	70.829	<b>387.256</b>
2020	22.016	37.727	39.887	21.825	25.073	57.067	69.427	44.372	71.296	76.341	64.357	80.721	<b>610.109</b>
2021	35.358	44.749	76.357	48.375	43.138	62.348	36.311	44.756	43.408	40.512	42.982	43.559	<b>561.853</b>
10 Yıllık Ort.	23.430	34.107	51.047	49.442	52.746	55.249	48.938	44.037	46.756	50.408	61.356	91.561	<b>609.076</b>

Ek 3: Hafif Ticari Araç Pazarı, 10 Yıllık Ortalama ile Yıllara Göre Gelişim Grafiği ve Tablosu



YIL	Ocak	Şubat	Mart	Nisan	Mayıs	Haziran	Temmuz	Ağustos	Eylül	Ekim	Kasım	Aralık	Toplam
2010	7.501	10.521	17.811	18.397	18.910	18.810	19.946	19.542	21.337	25.545	23.901	48.908	251.129
2011	15.024	19.659	24.380	23.860	24.344	24.859	19.526	19.531	20.165	21.913	18.706	38.953	270.920
2012	8.468	12.135	17.614	17.304	20.403	20.218	17.773	16.912	20.269	16.498	19.413	34.474	221.481
2013	9.688	11.493	16.989	16.576	19.085	15.806	15.884	13.432	15.038	11.029	15.184	28.519	188.723
2014	8.302	7.854	9.769	10.536	11.742	12.885	13.305	15.068	17.269	15.759	20.926	36.935	180.350
2015	10.117	14.514	21.626	21.391	18.664	18.392	19.618	20.824	16.937	16.301	22.204	41.833	242.421
2016	9.355	12.237	18.973	19.269	20.072	20.429	12.967	17.579	16.253	19.254	26.526	33.868	226.782
2017	9.634	12.307	18.186	17.990	19.623	17.494	19.913	17.646	17.929	21.264	24.903	36.546	233.435
2018	8.465	11.108	16.547	16.018	15.528	9.812	10.710	7.370	5.433	4.762	12.000	16.863	134.616
2019	3.394	5.670	10.593	6.555	5.890	6.664	2.529	4.702	6.684	9.079	10.373	19.671	91.804
2020	5.257	9.395	10.121	4.632	7.162	13.906	17.974	17.161	19.323	18.392	15.784	23.572	162.679
2021	8.370	13.755	20.071	13.113	11.596	17.471	11.538	13.698	13.733	16.234	17.234	18.684	175.497
10 Yıllık Ort.	8.770	11.637	16.480	15.413	16.251	16.047	15.020	15.023	15.530	15.425	18.602	31.123	195.321

## Aralık 2021 Verileri

Ek 4: Segment ve Gövde Tipine Göre Dağılım Tablosu

2021 Aralık	1	2	3	4	5	6	7		
Segment	S/D	H/B	S/W	MPV	CDV	Spor	SUV	Toplam	Pay
A (Mini)	0	120	0	0	0	1	0	121	0,3%
B (Entry)	1.746	9.569	0	4	36	3	3.377	14.735	33,8%
C (Compact)	14.176	1.304	26	91	1	210	7.100	22.908	52,6%
D (Medium)	1.941	42	29	0	0	180	1.428	3.620	8,3%
E (Luxury)	687	0	5	0	0	71	839	1.602	3,7%
F (Upper Luxury)	53	0	0	0	0	8	512	573	1,3%
<b>Toplam</b>	<b>18.603</b>	<b>11.035</b>	<b>60</b>	<b>95</b>	<b>37</b>	<b>473</b>	<b>13.256</b>	<b>43.559</b>	
<b>Pay</b>	<b>42,7%</b>	<b>25,3%</b>	<b>0,1%</b>	<b>0,2%</b>	<b>0,1%</b>	<b>1,1%</b>	<b>30,4%</b>	<b>100,00</b>	

2020 Aralık	1	2	3	4	5	6	7		
Segment	S/D	H/B	S/W	MPV	CDV	Spor	SUV	Toplam	Pay
A (Mini)	0	498	0	0	0	17	0	515	0,6%
B (Entry)	893	13.990	357	48	219	9	6.644	22.160	27,5%
C (Compact)	27.992	3.298	327	254	58	616	15.697	48.242	59,8%
D (Medium)	4.201	101	147	1	0	174	1.691	6.315	7,8%
E (Luxury)	1.790	0	247	0	0	21	745	2.803	3,5%
F (Upper Luxury)	163	0	0	0	0	15	508	686	0,8%
<b>Toplam</b>	<b>35.039</b>	<b>17.887</b>	<b>1.078</b>	<b>303</b>	<b>277</b>	<b>852</b>	<b>25.285</b>	<b>80.721</b>	
<b>Pay</b>	<b>43,4%</b>	<b>22,2%</b>	<b>1,3%</b>	<b>0,4%</b>	<b>0,3%</b>	<b>1,1%</b>	<b>31,3%</b>	<b>100,00</b>	

Değişim	1	2	3	4	5	6	7		
Segment	S/D	H/B	S/W	MPV	CDV	Spor	SUV	Toplam	
A (Mini)		-75,9%							-76,5%
B (Entry)	95,5%	-31,6%	-100,0%	-91,7%	-83,6%	-66,7%	-49,2%		-33,5%
C (Compact)	-49,4%	-60,5%	-92,0%	-64,2%	-98,3%	-65,9%	-54,8%		-52,5%
D (Medium)	-53,8%	-58,4%	-80,3%			3,4%	-15,6%		-42,7%
E (Luxury)	-61,6%		-98,0%			238,1%	12,6%		-42,8%
F (Upper Luxury)	-67,5%					-46,7%	0,8%		-16,5%
<b>Toplam</b>	<b>-46,9%</b>	<b>-38,3%</b>	<b>-94,4%</b>	<b>-68,6%</b>	<b>-86,6%</b>	<b>-44,5%</b>	<b>-47,6%</b>		<b>-46,0%</b>

S/D: Sedan, H/B: Hatchback, S/W: Station Wagon, MPV: Multi Purpose Vehicle-Çok Amaçlı Araçlar, CDV: Car Derived Van-Binek Tipli Küçük Vanlar, SUV: Sport Utility Vehicle-Arazi Araçlar

Ek 5: Motor Tipine Göre Adetler, Paylar ve Değişimler Tablosu

MOTOR TİPİ	2020 Aralık		2021 Aralık		Değişim
	Adet	Pay	Adet	Pay	
Benzin	45.599	56,5%	31.162	71,5%	-31,7%
Dizel	26.747	33,1%	6.306	14,5%	-76,4%
Otogaz	4.341	5,4%	1.357	3,1%	-68,7%
Hibrit	3.758	4,7%	4.303	9,9%	14,5%
Elektrik	276	0,3%	431	1,0%	56,2%
<b>Toplam</b>	<b>80.721</b>	<b>100,00%</b>	<b>43.559</b>	<b>100,00%</b>	<b>-46,0%</b>

Ek 6: Motor Hacmine Göre Adetler, Paylar ve Değişimler Tablosu

MOTOR HACMI	MOTOR CİNSİ	2020 Aralık		2021 Aralık		Değişim	ÖTV %	KDV %
		Adet	Pay	Adet	Pay			
≤ 1600cc	B/D	75.434	93,5%	38.118	87,5%	-49,5%	45, 50, 80	18
1601cc - ≤ 2000cc	B/D	1.063	1,3%	600	1,4%	-43,6%	130, 150	18
≥ 2001cc	B/D	190	0,2%	107	0,2%	-43,7%	220	18
<b>B/D Ara Toplam</b>		<b>76.687</b>	<b>95,0%</b>	<b>38.825</b>	<b>89,1%</b>	<b>-49,4%</b>		
≤1600cc	HİBRİT	896	1,1%	1.887	4,3%	110,6%	45, 50, 80	18
1601cc - ≤1800cc (≤50KW)	HİBRİT	0	0,0%	0	0,0%		130, 150	18
1601cc - ≤1800cc (>50KW)	HİBRİT	1.876	2,3%	1.584	3,6%	-15,6%	45, 50, 80	18
1801cc - ≤2000cc	HİBRİT	960	1,2%	809	1,9%	-15,7%	130	18
2001cc - ≤2500cc (≤100KW)	HİBRİT	20	0,0%	17	0,0%	-15,0%	220	18
2001cc - ≤2500cc (>100KW)	HİBRİT	4	0,0%	0	0,0%		130, 150	18
>2500cc	HİBRİT	2	0,0%	6	0,0%		220	18
<b>Hibrİt Ara Toplam</b>		<b>3.758</b>	<b>4,7%</b>	<b>4.303</b>	<b>9,9%</b>	<b>14,5%</b>		
≤ 85 kW	ELEKTRİK	31	0,0%	103	0,2%		10	18
86kW - ≤ 120kW	ELEKTRİK	0	0,0%	18	0,0%		25	18
≥ 121kW	ELEKTRİK	245	0,3%	310	0,7%	26,5%	60	18
<b>ElektrİK Ara Toplam</b>		<b>276</b>	<b>0,3%</b>	<b>431</b>	<b>1,0%</b>	<b>56,2%</b>		
<b>Toplam</b>		<b>80.721</b>	<b>100,0%</b>	<b>43.559</b>	<b>100,0%</b>	<b>-46,0%</b>		

Ek 7: Emisyon Değerlerine Göre Adetler, Paylar ve Değişimler Tablosu

CO2 ORTALAMA EMİSYON DEĞERLERİ (gr/km)	2020 Aralık		2021 Aralık		Değişim
	Adet	Pay	Adet	Pay	
< 100	8.586	10,6%	3.569	8,2%	-58%
≥ 100 - < 120	30.391	37,6%	16.103	37,0%	-47%
≥ 120 - < 140	30.409	37,7%	13.001	29,8%	-57%
≥ 140 - < 160	9.110	11,3%	9.324	21,4%	2%
≥ 160	2.225	2,8%	1.562	3,6%	-30%
<b>Toplam</b>	<b>80.721</b>	<b>100,0%</b>	<b>43.559</b>	<b>100,0%</b>	<b>-46,0%</b>

Ek 8: Otomatik Şanzıman Tipine Göre Adetler, Paylar ve Değişimler Tablosu

OTOMATİK ŞANZIMAN	2020 Aralık		2021 Aralık		Değişim
	Adet	Pay	Adet	Pay	
A (Mini)	485	94,2%	104	86,0%	-78,6%
B (Entry)	16.367	73,9%	12.521	85,0%	-23,5%
C (Compact)	36.096	74,8%	16.106	70,3%	-55,4%
D (Medium)	6.309	99,9%	3.620	100,0%	-42,6%
E (Luxury)	2.803	100,0%	1.602	100,0%	-42,8%
F (Upper Luxury)	686	100,0%	573	100,0%	-16,5%
<b>Toplam</b>	<b>62.746</b>	<b>77,7%</b>	<b>34.526</b>	<b>79,3%</b>	<b>-45,0%</b>

Ek 9: Hafif Ticari Araç Gövde Tipine Göre Adetler, Paylar ve Değişimler Tablosu

HAFİF TİCARİ ARAÇ GÖVDE TİPİ ANALİZİ	2020 Aralık		2021 Aralık		Değişim
	Adet	Pay	Adet	Pay	
Van	18.632	79,0%	13.559	72,6%	-27,2%
Kamyonet	2.839	12,0%	2.688	14,4%	-5,3%
Minibüs	956	4,1%	1.227	6,6%	28,3%
Pickup	1.145	4,9%	1.210	6,5%	5,7%
<b>Toplam</b>	<b>23.572</b>	<b>100,0%</b>	<b>18.684</b>	<b>100,0%</b>	<b>-20,7%</b>



## 2021 Verileri

Ek 4: Segment ve Gövde Tipine Göre Dağılım Tablosu

2021	1	2	3	4	5	6	7		
Segment	S/D	H/B	S/W	MPV	CDV	Spor	SUV	Toplam	Pay
A (Mini)	0	3.624	0	0	0	53	0	<b>3.677</b>	0,7%
B (Entry)	12.594	104.969	6	517	2.366	88	59.158	<b>179.698</b>	32,0%
C (Compact)	162.684	24.729	622	1.680	211	2.760	110.457	<b>303.143</b>	54,0%
D (Medium)	37.649	348	923	1	0	929	15.782	<b>55.632</b>	9,9%
E (Luxury)	8.932	0	312	25	0	352	5.826	<b>15.447</b>	2,7%
F (Upper Luxury)	773	0	0	0	0	200	3.283	<b>4.256</b>	0,8%
<b>Toplam</b>	<b>222.632</b>	<b>133.670</b>	<b>1.863</b>	<b>2.223</b>	<b>2.577</b>	<b>4.382</b>	<b>194.506</b>	<b>561.853</b>	
<b>Pay</b>	<b>39,6%</b>	<b>23,8%</b>	<b>0,3%</b>	<b>0,4%</b>	<b>0,5%</b>	<b>0,8%</b>	<b>34,6%</b>	<b>100,00</b>	

2020	1	2	3	4	5	6	7		
Segment	S/D	H/B	S/W	MPV	CDV	Spor	SUV	Toplam	Pay
A (Mini)	0	3.144	0	0	0	118	0	<b>3.262</b>	0,5%
B (Entry)	14.852	94.536	3.452	278	4.249	96	41.255	<b>158.718</b>	26,0%
C (Compact)	201.272	41.614	1.307	2.158	334	4.457	119.020	<b>370.162</b>	60,7%
D (Medium)	42.954	1.977	760	7	0	387	12.557	<b>58.642</b>	9,6%
E (Luxury)	8.835	0	596	0	0	330	5.258	<b>15.019</b>	2,5%
F (Upper Luxury)	596	0	0	0	0	246	3.464	<b>4.306</b>	0,7%
<b>Toplam</b>	<b>268.509</b>	<b>141.271</b>	<b>6.115</b>	<b>2.443</b>	<b>4.583</b>	<b>5.634</b>	<b>181.554</b>	<b>610.109</b>	
<b>Pay</b>	<b>44,0%</b>	<b>23,2%</b>	<b>1,0%</b>	<b>0,4%</b>	<b>0,8%</b>	<b>0,9%</b>	<b>29,8%</b>	<b>100,00</b>	

Değişim	1	2	3	4	5	6	7		
Segment	S/D	H/B	S/W	MPV	CDV	Spor	SUV	Toplam	
A (Mini)		15,3%				-55,1%		12,7%	
B (Entry)	-15,2%	11,0%	-99,8%	86,0%	-44,3%	-8,3%	43,4%	13,2%	
C (Compact)	-19,2%	-40,6%	-52,4%	-22,2%	-36,8%	-38,1%	-7,2%	-18,1%	
D (Medium)	-12,4%	-82,4%	21,4%	-85,7%		140,1%	25,7%	-5,1%	
E (Luxury)	1,1%		-47,7%			6,7%	10,8%	2,8%	
F (Upper Luxury)	29,7%					-18,7%	-5,2%	-1,2%	
<b>Toplam</b>	<b>-17,1%</b>	<b>-5,4%</b>	<b>-69,5%</b>	<b>-9,0%</b>	<b>-43,8%</b>	<b>-22,2%</b>	<b>7,1%</b>	<b>-7,9%</b>	

S/D: Sedan, H/B: Hatchback, S/W: Station Wagon, MPV: Multi Purpose Vehicle-Çok Amaçlı Araçlar, CDV: Car Derived Van-Binek Tipli Küçük Vanlar, SUV: Sport Utility Vehicle-Arazi Araçları

Ek 5: Motor Tipine Göre Adetler, Paylar ve Değişimler Tablosu

MOTOR TİPİ	2020		2021		Değişim
	Adet	Pay	Adet	Pay	
Benzin	317.630	52,1%	373.600	66,5%	17,6%
Dizel	240.819	39,5%	110.523	19,7%	-54,1%
Otogaz	26.685	4,4%	25.391	4,5%	-4,8%
Hibrit	24.131	4,0%	49.493	8,8%	105,1%
Elektrik	844	0,1%	2.846	0,5%	237,2%
<b>Toplam</b>	<b>610.109</b>	<b>100,00%</b>	<b>561.853</b>	<b>100,00%</b>	<b>-7,9%</b>

Ek 6: Motor Hacmine Göre Adetler, Paylar ve Değişimler Tablosu

MOTOR HACMİ	MOTOR CİNSİ	2020		2021		Değişim	ÖTV %	KDV %
		Adet	Pay	Adet	Pay			
≤ 1600cc	B/D	573.701	94,0%	501.862	89,3%	-12,5%	45, 50, 80	18
1601cc - ≤ 2000cc	B/D	10.285	1,7%	6.322	1,1%	-38,5%	130, 150	18
≥ 2001cc	B/D	1.148	0,2%	1.330	0,2%	15,9%	220	18
<b>B/D Ara Toplam</b>		<b>585.134</b>	<b>95,9%</b>	<b>509.514</b>	<b>90,7%</b>	<b>-12,9%</b>		
≤ 1600cc	HİBRİT	2.858	0,5%	23.219	4,1%	712,4%	45, 50, 80	18
1601cc - ≤ 1800cc (≤ 50KW)	HİBRİT	0	0,0%	0	0,0%		130, 150	18
1601cc - ≤ 1800cc (> 50KW)	HİBRİT	15.646	2,6%	19.332	3,4%	23,6%	45, 50, 80	18
1801cc - ≤ 2000cc	HİBRİT	5.179	0,8%	6.562	1,2%	26,7%	130	18
2001cc - ≤ 2500cc (≤ 100KW)	HİBRİT	382	0,1%	286	0,1%	-25,1%	220	18
2001cc - ≤ 2500cc (> 100KW)	HİBRİT	19	0,0%	2	0,0%	-89,5%	130, 150	18
> 2500cc	HİBRİT	47	0,0%	92	0,0%		220	18
<b>Hibrit Ara Toplam</b>		<b>24.131</b>	<b>4,0%</b>	<b>49.493</b>	<b>8,8%</b>	<b>105,1%</b>		
≤ 85 kW	ELEKTRİK	179	0,0%	767	0,1%		10	18
86kW - ≤ 120kW	ELEKTRİK	0	0,0%	450	0,1%		25	18
≥ 121kW	ELEKTRİK	665	0,1%	1.629	0,3%	145,0%	60	18
<b>Elektrik Ara Toplam</b>		<b>844</b>	<b>0,1%</b>	<b>2.846</b>	<b>0,5%</b>	<b>237,2%</b>		
<b>Toplam</b>		<b>610.109</b>	<b>100,0%</b>	<b>561.853</b>	<b>100,0%</b>	<b>-7,9%</b>		

Ek 7: Emisyon Değerlerine Göre Adetler, Paylar ve Değişimler Tablosu

CO2 ORTALAMA EMİSYON DEĞERLERİ (gr/km)	2020		2021		Değişim
	Adet	Pay	Adet	Pay	
< 100	60.590	9,9%	44.653	7,9%	-26,3%
≥ 100 - < 120	264.274	43,3%	204.217	36,3%	-22,7%
≥ 120 - < 140	193.865	31,8%	168.205	29,9%	-13,2%
≥ 140 - < 160	76.225	12,5%	129.187	23,0%	69,5%
≥ 160	15.155	2,5%	15.591	2,8%	2,9%
<b>Toplam</b>	<b>610.109</b>	<b>100,0%</b>	<b>561.853</b>	<b>100,0%</b>	<b>-7,9%</b>

Ek 8: Otomatik Şanzıman Tipine Göre Adetler, Paylar ve Değişimler Tablosu

OTOMATİK ŞANZIMAN	2020		2021		Değişim
	Adet	Pay	Adet	Pay	
A (Mini)	2.991	91,7%	3.249	88,4%	8,6%
B (Entry)	99.049	62,4%	148.443	82,6%	49,9%
C (Compact)	256.290	69,2%	201.226	66,4%	-21,5%
D (Medium)	58.553	99,8%	55.631	100,0%	-5,0%
E (Luxury)	15.019	100,0%	15.447	100,0%	2,8%
F (Upper Luxury)	4.306	100,0%	4.256	100,0%	-1,2%
<b>Toplam</b>	<b>436.208</b>	<b>71,5%</b>	<b>428.252</b>	<b>76,2%</b>	<b>-1,8%</b>

Ek 9: Hafif Ticari Araç Gövde Tipine Göre Adetler, Paylar ve Değişimler Tablosu

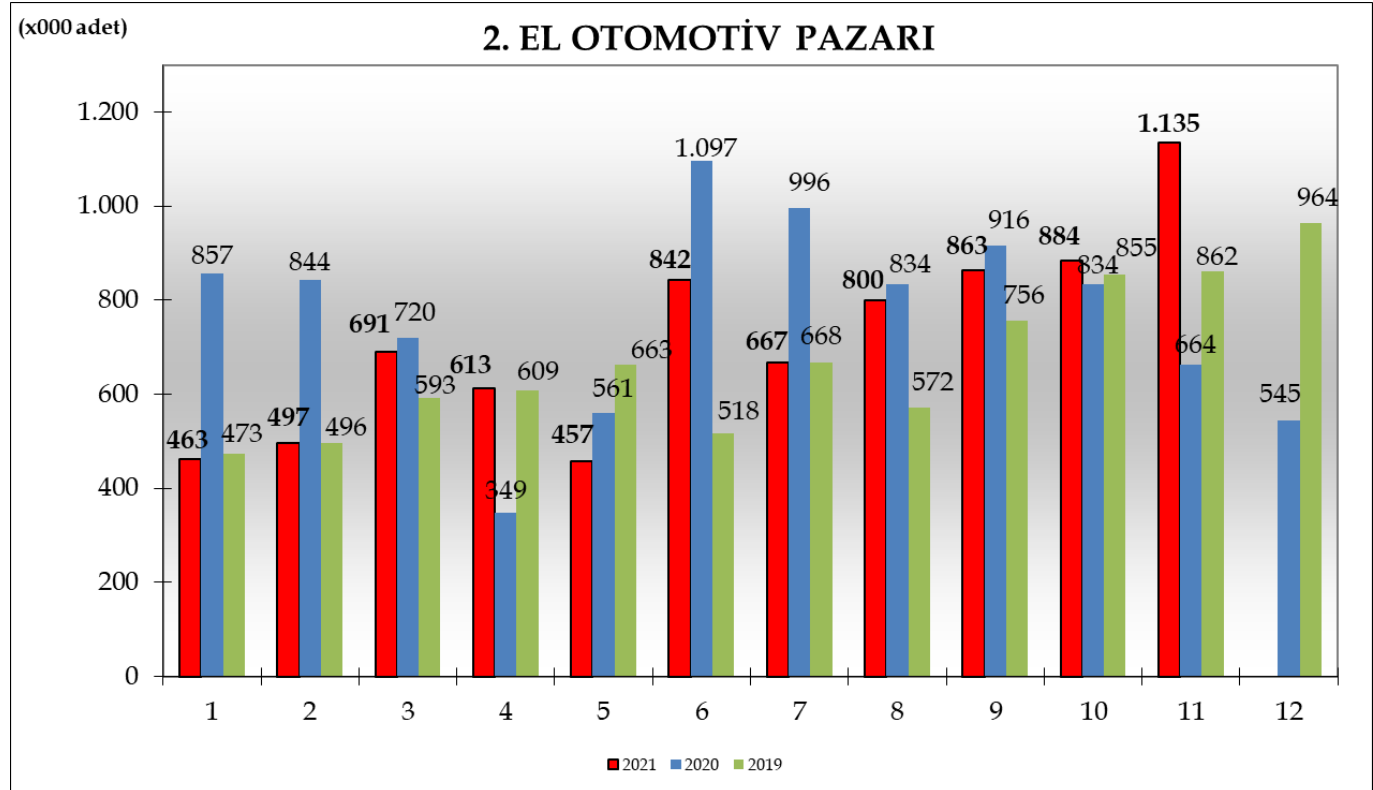
HAFİF TİCARİ ARAÇ GÖVDE TİPİ ANALİZİ	2020		2021		Değişim
	Adet	Pay	Adet	Pay	
Van	125.038	76,9%	138.020	78,6%	10,4%
Kamyonet	18.708	11,5%	18.067	10,3%	-3,4%
Minibüs	7.961	4,9%	8.347	4,8%	4,8%
Pickup	10.972	6,7%	11.063	6,3%	0,8%
<b>Toplam</b>	<b>162.679</b>	<b>100,0%</b>	<b>175.497</b>	<b>100,0%</b>	<b>7,9%</b>

## İKİNCİ EL PAZARI RAPORU

TÜİK verilerine göre, 2021 Kasım sonu itibarıyla Türkiye ikinci el otomotiv pazarı %8,8 azalarak 7.911.696 adetle yeniden el değiştirdi. 2020'nin aynı döneminde ikinci el araçlar toplam pazarı 8.670.357 adet seviyesinde gerçekleşmişti.

2021 Ocak-Kasım döneminde toplam otomobil ve ticari araç ikinci el pazarı %10,2 azalarak 7.121.256 adet seviyesinde gerçekleşti. Otomobil pazarı %75,9 pay ve 5.403.181 adetle ilk sırada yer aldı. Otomobil pazarını %18,3 pay ve 1.304.299 adetle kamyonet pazarı izledi.

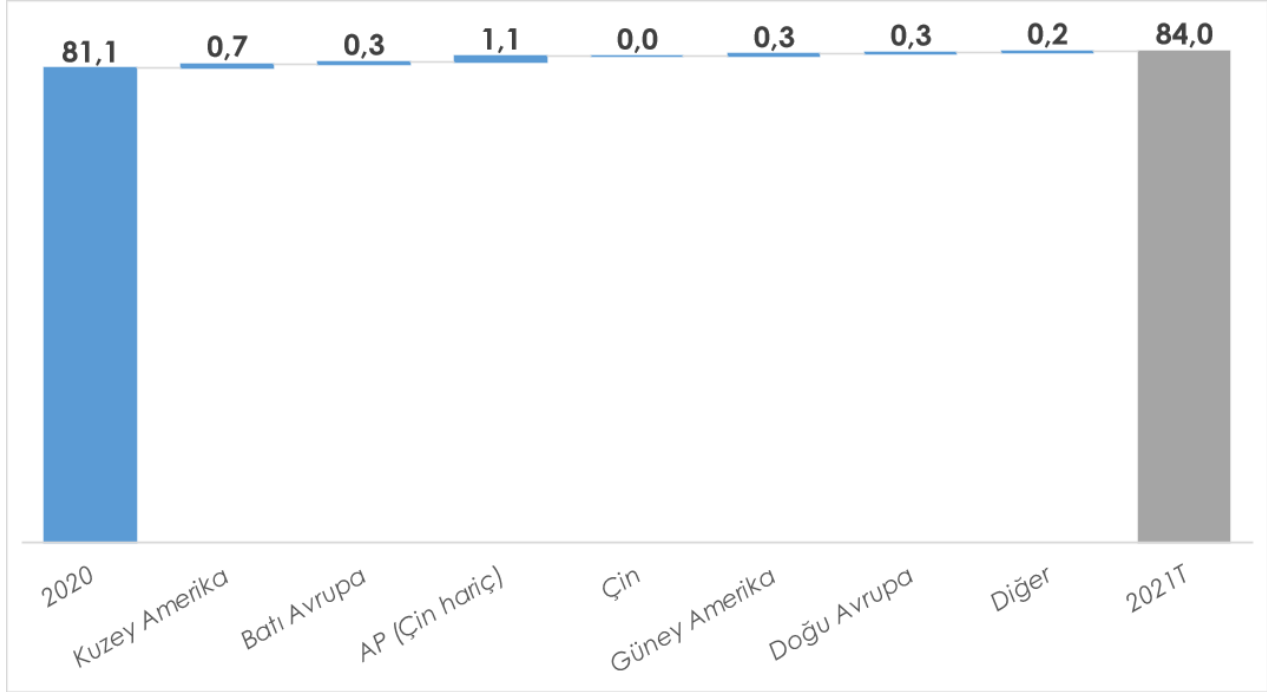
2.EL ARAÇ TIPI	2020 OCAK- KASIM	Pay (%)	2021 OCAK- KASIM	Pay (%)	Değişim (%)
OTOMOBİL	6.127.556	77,3	5.403.181	75,9	-11,8
KAMYONET	1.391.004	17,5	1.304.299	18,3	-6,2
KAMYON	189.952	2,4	192.374	2,3	-14,5
MİNİBÜS	168.157	2,1	162.476	2,7	14,4
OTOBÜS	40.674	0,5	45.410	0,6	11,6
ÖZEL AMAÇLI	9.882	0,1	13.516	0,2	36,8
<b>TOPLAM</b>	<b>7.927.225</b>	<b>100</b>	<b>7.121.256</b>	<b>100</b>	<b>-10,2</b>
MOTOSİKLET	478.918	64,4	512.201	64,8	6,9
TRAKTÖR	264.214	35,6	278.239	35,2	5,3
<b>TOPLAM</b>	<b>743.132</b>	<b>100</b>	<b>790.440</b>	<b>100</b>	<b>6,4</b>
<b>GENEL TOPLAM</b>	<b>8.670.357</b>		<b>7.911.696</b>		<b>-8,8</b>



## DÜNYA OTOMOTİV PAZARI

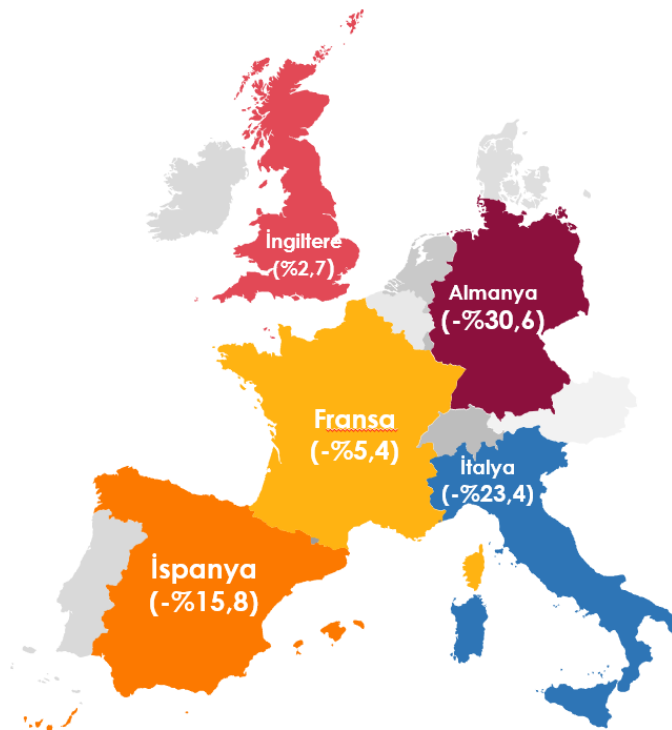
### LMC, 2021 DÜNYA OTOMOTİV PAZARI

LMC Otomotiv'in Ekim 2021'de yayınladığı rapora göre 2021 yılı dünya otomotiv pazarında 84 milyon adet seviyelerinde araç satışının gerçekleşmesi bekleniyor.



### ACEA, KASIM 2021 SATIŞLAR

Batı Avrupa'daki sonuçları açıklanan 5 ülkenin Kasım 2021 otomotiv satışları, bir önceki yılın aynı ayına oranla aşağıdaki gibi gerçekleşti.



## DÜNYA OTOMOTİV PAZARI

LMC Automotive, 2021 yılı 3. çeyrek itibarıyla 2021 kapanış tahminlerini yayımladı. Buna göre 2021 yılı dünya toplam otomotiv pazarının bir önceki yıla oranla %3,8 artışla 84,150 milyon adet seviyesinde gerçekleşmesi bekleniyor. 2022 yılında dünya otomotiv pazarının 2021 yılına göre %5,3 artışla 88,646 milyon adet seviyesine ulaşacağı tahmin ediliyor.

BÖLGE	ARAÇ TÜRÜ	2020 ( '000adet)	2021* ( '000adet)	2021/ 2020 Değişim	2022* ( '000adet)	2022/ 2021 Değişim
KUZAY AMERİKA	Otomobil	13.149	14.021	6,6%	14.593	4,1%
	H. Ticari	3.843	3.649	-5,1%	3.907	7,1%
	A. Ticari	487	552	13,2%	617	12,0%
	<b>Toplam</b>	<b>17.479</b>	<b>18.221</b>	<b>4,2%</b>	<b>19.118</b>	<b>4,9%</b>
GÜNEY AMERİKA	Otomobil	2.394	2.472	3,3%	2.681	8,4%
	H. Ticari	576	755	31,1%	758	0,5%
	A. Ticari	109	151	38,0%	165	9,7%
	<b>Toplam</b>	<b>3.079</b>	<b>3.378</b>	<b>9,7%</b>	<b>3.605</b>	<b>6,7%</b>
BATI AVRUPA	Otomobil	10.806	10.842	0,3%	11.616	7,1%
	H. Ticari	1.635	1.839	12,5%	1.892	2,9%
	A. Ticari	251	282	12,2%	301	6,7%
	<b>Toplam</b>	<b>12.692</b>	<b>12.963</b>	<b>2,1%</b>	<b>13.809</b>	<b>6,5%</b>
DOĞU AVRUPA	Otomobil	3.422	3.623	5,9%	3.903	7,7%
	H. Ticari	450	512	13,9%	523	2,1%
	A. Ticari	157	193	22,3%	205	6,4%
	<b>Toplam</b>	<b>4.029</b>	<b>4.328</b>	<b>7,4%</b>	<b>4.631</b>	<b>7,0%</b>
ASYA/PASİFİK	Otomobil	31.670	32.794	3,6%	34.808	6,1%
	H. Ticari	6.113	6.120	0,1%	6.300	2,9%
	A. Ticari	2.258	2.206	-2,3%	2.016	-8,6%
	<b>Toplam</b>	<b>40.041</b>	<b>41.121</b>	<b>2,7%</b>	<b>43.124</b>	<b>4,9%</b>
ORTA DOĞU	Otomobil	1.946	2.133	9,6%	2.231	4,6%
	H. Ticari	309	305	-1,3%	336	10,3%
	A. Ticari					
	<b>Toplam</b>	<b>2.255</b>	<b>2.438</b>	<b>8,1%</b>	<b>2.566</b>	<b>5,3%</b>
AFRİKA	Otomobil	488	564	15,4%	609	8,1%
	H. Ticari	185	209	13,0%	225	7,8%
	A. Ticari	23	27	16,7%	28	6,7%
	<b>Toplam</b>	<b>696</b>	<b>799</b>	<b>14,8%</b>	<b>863</b>	<b>7,9%</b>
DİĞERLERİ	Otomobil	645	711	10,2%	731	2,8%
	H. Ticari	142	164	15,2%	173	5,8%
	A. Ticari	26	28	8,0%	26	-5,3%
	<b>Toplam</b>	<b>813</b>	<b>902</b>	<b>11,0%</b>	<b>930</b>	<b>3,1%</b>
DÜNYA	Otomobil	64.520	67.161	4,1%	71.171	6,0%
	H. Ticari	13.252	13.551	2,3%	14.115	4,2%
	A. Ticari	3.312	3.438	3,8%	3.360	-2,3%
	<b>Toplam</b>	<b>81.084</b>	<b>84.150</b>	<b>3,8%</b>	<b>88.646</b>	<b>5,3%</b>

\*2021 değerleri LMC Automotive 3.Çeyrek 2021 tahminleridir.

ÜLKE	ARAÇ TÜRÜ	2020 ( '000adet)	2021* ( '000adet)	2021/ 2020 Değişim	2022* ( '000adet)	2022/ 2021 Değişim
ABD	Otomobil	11.228	11.884	5,8%	12.390	4,3%
	H. Ticari	3.269	3.095	-5,3%	3.313	7,1%
	A. Ticari	425	489	15,2%	536	9,5%
	<b>Toplam</b>	<b>14.922</b>	<b>15.468</b>	<b>3,7%</b>	<b>16.239</b>	<b>5,0%</b>
JAPONYA	Otomobil	3.805	3.813	0,2%	4.084	7,1%
	H. Ticari	735	767	4,4%	782	1,9%
	A. Ticari	90	90	-0,6%	94	4,8%
	<b>Toplam</b>	<b>4.630</b>	<b>4.670</b>	<b>0,9%</b>	<b>4.960</b>	<b>6,2%</b>
KORE	Otomobil	1.609	1.550	-3,7%	1.554	0,3%
	H. Ticari	246	243	-1,2%	253	4,2%
	A. Ticari	28	32	14,2%	33	0,9%
	<b>Toplam</b>	<b>1.884</b>	<b>1.826</b>	<b>-3,1%</b>	<b>1.840</b>	<b>0,8%</b>
BREZİLYA	Otomobil	1.612	1.522	-5,6%	1.667	9,5%
	H. Ticari	346	429	23,8%	425	-1,0%
	A. Ticari	99	136	37,3%	149	9,6%
	<b>Toplam</b>	<b>2.057</b>	<b>2.087</b>	<b>1,4%</b>	<b>2.240</b>	<b>7,4%</b>
RUSYA	Otomobil	1.481	1.555	5,0%	1.669	7,3%
	H. Ticari	118	130	10,0%	136	4,7%
	A. Ticari	86	96	11,4%	104	8,2%
	<b>Toplam</b>	<b>1.685</b>	<b>1.781</b>	<b>5,7%</b>	<b>1.909</b>	<b>7,2%</b>
HİNDİSTAN	Otomobil	2.349	2.888	22,9%	3.223	11,6%
	H. Ticari	460	495	7,7%	643	30,0%
	A. Ticari	157	218	38,5%	296	35,9%
	<b>Toplam</b>	<b>2.966</b>	<b>3.600</b>	<b>21,4%</b>	<b>4.163</b>	<b>15,6%</b>
ÇİN	Otomobil	20.800	21.114	1,5%	22.304	5,6%
	H. Ticari	3.648	3.494	-4,2%	3.409	-2,4%
	A. Ticari	1.882	1.741	-7,5%	1.450	-16,7%
	<b>Toplam</b>	<b>26.330</b>	<b>26.348</b>	<b>0,1%</b>	<b>27.163</b>	<b>3,1%</b>
GÜNEY AFRİKA	Otomobil	247	273	10,7%	293	7,5%
	H. Ticari	116	132	13,9%	135	2,3%
	A. Ticari	23	27	16,7%	28	6,7%
	<b>Toplam</b>	<b>385</b>	<b>432</b>	<b>12,0%</b>	<b>457</b>	<b>5,9%</b>

BRIC	Otomobil	26.241	27.078	3,2%	28.863	6,6%
	H. Ticari	4.572	4.548	-0,5%	4.613	1,4%
	A. Ticari	2.224	2.190	-1,5%	1.998	-8,8%
	<b>Toplam</b>	<b>33.038</b>	<b>33.817</b>	<b>2,4%</b>	<b>35.474</b>	<b>4,9%</b>

\*2021 değerleri LMC Automotive 3.Çeyrek 2021 tahminleridir.

2021 yılı 3. çeyrek itibarıyla 2021 yılında Brezilya pazarının %1,4 artışla 2 milyon 87 bin adet olması bekleniyor.

2021 yılı tahminlerine göre Hindistan pazarının %21,4 artışla 3 milyon 600 bin adet, Amerika pazarının %3,7 artışla 15 milyon 468 bin adet ve Çin pazarının %0,1 büyümeyle 26 milyon 348 bin adet olması tahmin ediliyor.

## DÜNYA OTOMOTİV ÜRETİMİ

LMC Automotive, 2020 yılı 3. çeyrek itibarıyla 2021 yılı tahminlerini yayımladı. Buna göre, 2021 yılı dünya toplam otomotiv üretimi bir önceki yıla oranla %2,7 artışla 80.356 adet seviyesinde bekleniyor. 2022 yılında dünya otomotiv üretiminin 2021 yılına göre %10,3 artışla 88.605 adet seviyesine ulaşacağı tahmin ediliyor.

BÖLGE	ARAÇ TÜRÜ	2020 ( <sup>'000</sup> adet)	2021* ( <sup>'000</sup> adet)	2021/ 2020 Değişim	2022* ( <sup>'000</sup> adet)	2022/ 2021 Değişim
KUZAY AMERİKA	Otomobil	9.673	9.619	-0,6%	11.079	15,2%
	H. Ticari	3.269	3.639	11,3%	4.090	12,4%
	A. Ticari	452	523	15,8%	623	19,2%
	<b>Toplam</b>	<b>13.393</b>	<b>13.780</b>	<b>2,9%</b>	<b>15.793</b>	<b>14,6%</b>
GÜNEY AMERİKA	Otomobil	1.759	1.828	4,0%	2.065	13,0%
	H. Ticari	482	639	32,4%	655	2,6%
	A. Ticari	111	167	51,4%	186	11,2%
	<b>Toplam</b>	<b>2.352</b>	<b>2.634</b>	<b>12,0%</b>	<b>2.907</b>	<b>10,3%</b>
BATI AVRUPA	Otomobil	8.840	8.765	-0,8%	10.964	25,1%
	H. Ticari	1.195	1.372	14,9%	1.330	-3,1%
	A. Ticari	333	376	13,2%	423	12,3%
	<b>Toplam</b>	<b>10.367</b>	<b>10.513</b>	<b>1,4%</b>	<b>12.717</b>	<b>21,0%</b>
DOĞU AVRUPA	Otomobil	5.844	5.951	1,8%	6.131	3,0%
	H. Ticari	713	804	12,8%	949	18,0%
	A. Ticari	141	153	8,4%	164	7,2%
	<b>Toplam</b>	<b>6.698</b>	<b>6.908</b>	<b>3,1%</b>	<b>7.244</b>	<b>4,9%</b>
ASYA/PASİFİK	Otomobil	34.688	35.753	3,1%	38.812	8,6%
	H. Ticari	6.303	6.403	1,6%	6.592	2,9%
	A. Ticari	2.425	2.245	-7,4%	2.113	-5,8%
	<b>Toplam</b>	<b>43.416</b>	<b>44.401</b>	<b>2,3%</b>	<b>47.517</b>	<b>7,0%</b>
ORTA DOĞU	Otomobil	863	832	-3,6%	940	12,9%
	H. Ticari	130	92	-29,1%	90	-1,6%
	A. Ticari					
	<b>Toplam</b>	<b>993</b>	<b>924</b>	<b>-6,9%</b>	<b>1.030</b>	<b>11,5%</b>
AFRİKA	Otomobil	551	651	18,2%	756	16,1%
	H. Ticari	265	345	30,3%	436	26,3%
	A. Ticari					
	<b>Toplam</b>	<b>816</b>	<b>996</b>	<b>22,1%</b>	<b>1.192</b>	<b>19,6%</b>
DİĞERLERİ	Otomobil	173	168	-2,9%	175	4,0%
	H. Ticari	21	21	0,0%	22	4,0%
	A. Ticari	7	8	15,0%	9	10,8%
	<b>Toplam</b>	<b>201</b>	<b>197</b>	<b>-2,0%</b>	<b>206</b>	<b>4,3%</b>
DÜNYA	Otomobil	62.391	63.568	1,9%	70.923	11,6%
	H. Ticari	12.378	13.315	7,6%	14.164	6,4%
	A. Ticari	3.467	3.472	0,1%	3.518	1,3%
	<b>Toplam</b>	<b>78.236</b>	<b>80.356</b>	<b>2,7%</b>	<b>88.605</b>	<b>10,3%</b>

\*\*2021 değerleri LMC Automotive 3.Çeyrek 2021 tahminleridir.



2021 yılı 3. çeyrek sonuçlarına göre 2021 yılında Brezilya üretiminin %5,6 artışla 2 milyon 128 bin adet ve Hindistan üretiminin %20,5 artışla 4 milyon 98 bin adet olması bekleniyor.

2021 yılı tahminlerine göre Rusya üretiminin %9,9 artışla 1 milyon 581 bin adet ve Çin üretiminin %1,2 azalışla 24 milyon 936 bin adet olması tahmin ediliyor.

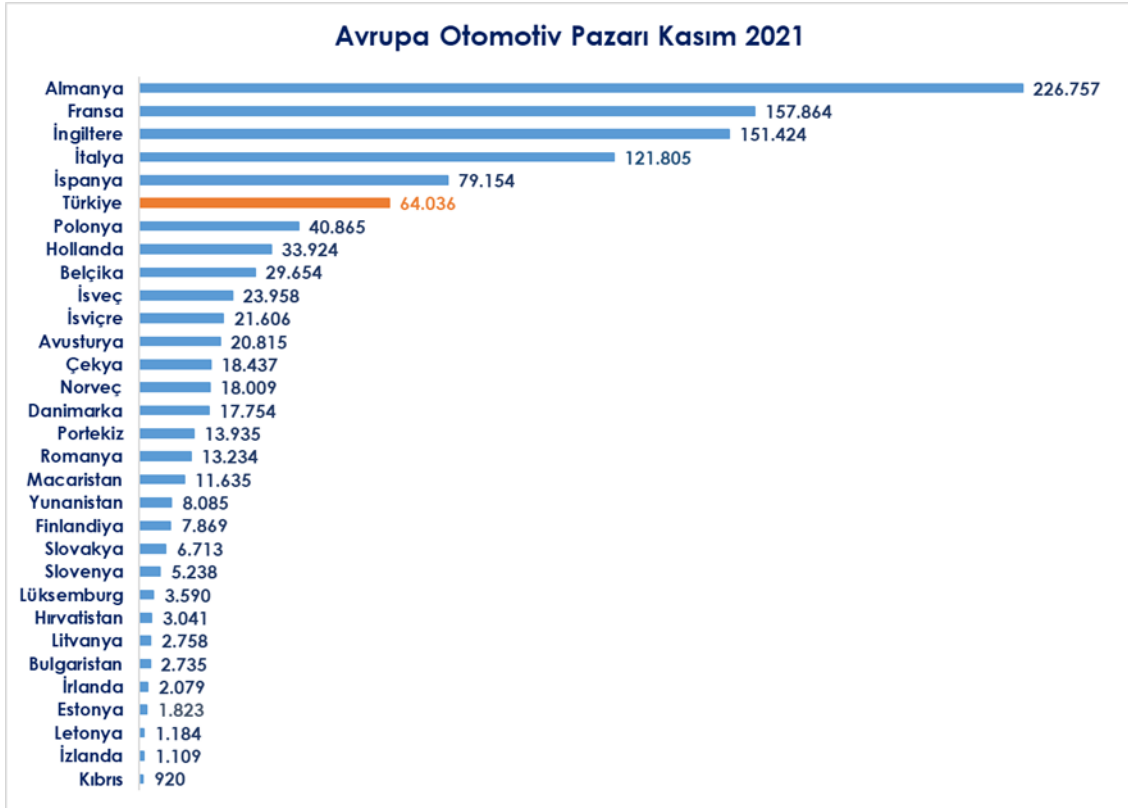
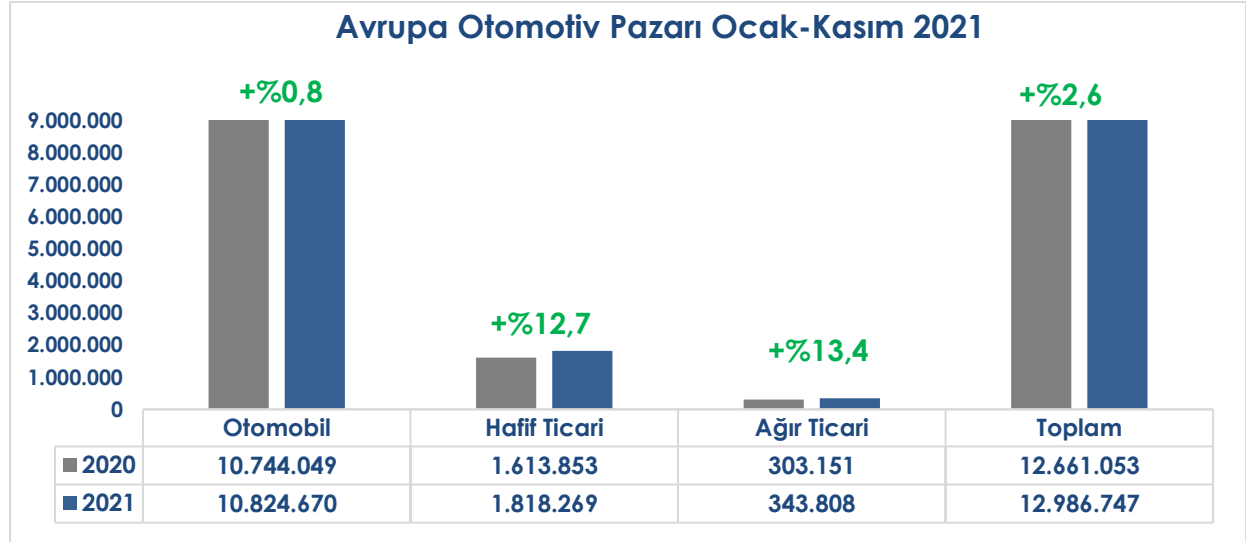
ÜLKE	ARAÇ TÜRÜ	2020 ( <sup>'000</sup> adet)	2021* ( <sup>'000</sup> adet)	2021/ 2020 Değişim	2022* ( <sup>'000</sup> adet)	2022/ 2021 Değişim
ABD	Otomobil	6.135	6.487	5,8%	7.374	13,7%
	H. Ticari	2.430	2.646	8,9%	2.918	10,3%
	A. Ticari	332	390	17,4%	457	17,3%
	<b>Toplam</b>	<b>8.897</b>	<b>9.523</b>	<b>7,0%</b>	<b>10.750</b>	<b>12,9%</b>
JAPONYA	Otomobil	6.945	6.684	-3,8%	7.385	10,5%
	H. Ticari	832	909	9,3%	927	2,0%
	A. Ticari	202	211	4,8%	235	11,4%
	<b>Toplam</b>	<b>7.979</b>	<b>7.804</b>	<b>-2,2%</b>	<b>8.548</b>	<b>9,5%</b>
KORE	Otomobil	3.170	3.270	3,1%	3.398	3,9%
	H. Ticari	299	319	6,4%	343	7,7%
	A. Ticari	29	38	28,0%	40	6,0%
	<b>Toplam</b>	<b>3.499</b>	<b>3.626</b>	<b>3,6%</b>	<b>3.781</b>	<b>4,3%</b>
BREZİLYA	Otomobil	1.613	1.599	-0,8%	1.847	15,5%
	H. Ticari	293	364	24,3%	384	5,5%
	A. Ticari	109	164	51,2%	183	11,0%
	<b>Toplam</b>	<b>2.014</b>	<b>2.128</b>	<b>5,6%</b>	<b>2.413</b>	<b>13,4%</b>
RUSYA	Otomobil	1.261	1.384	9,8%	1.487	7,5%
	H. Ticari	97	111	13,9%	128	15,1%
	A. Ticari	80	86	7,0%	88	2,7%
	<b>Toplam</b>	<b>1.438</b>	<b>1.581</b>	<b>9,9%</b>	<b>1.704</b>	<b>7,7%</b>
HİNDİSTAN	Otomobil	2.754	3.333	21,0%	3.630	8,9%
	H. Ticari	480	536	11,5%	647	20,8%
	A. Ticari	165	230	38,8%	310	34,9%
	<b>Toplam</b>	<b>3.399</b>	<b>4.098</b>	<b>20,5%</b>	<b>4.587</b>	<b>11,9%</b>
ÇİN	Otomobil	19.596	19.842	1,3%	21.540	8,6%
	H. Ticari	3.694	3.443	-6,8%	3.410	-0,9%
	A. Ticari	1.939	1.652	-14,8%	1.388	-16,0%
	<b>Toplam</b>	<b>25.229</b>	<b>24.936</b>	<b>-1,2%</b>	<b>26.338</b>	<b>5,6%</b>
GÜNEY AFRIKA	Otomobil	246	270	9,5%	332	23,1%
	H. Ticari	176	245	38,8%	321	31,2%
	A. Ticari					
	<b>Toplam</b>	<b>422</b>	<b>514</b>	<b>21,7%</b>	<b>653</b>	<b>26,9%</b>
BRIC	Otomobil	25.223	26.158	3,7%	28.505	9,0%
	H. Ticari	4.564	4.453	-2,4%	4.569	2,6%
	A. Ticari	2.294	2.132	-7,1%	1.968	-7,7%
	<b>Toplam</b>	<b>32.081</b>	<b>32.743</b>	<b>2,1%</b>	<b>35.042</b>	<b>7,0%</b>

\*\*2021 değerleri LMC Automotive 3.Çeyrek 2021 tahminleridir.

## AVRUPA OTOMOTİV PAZARI

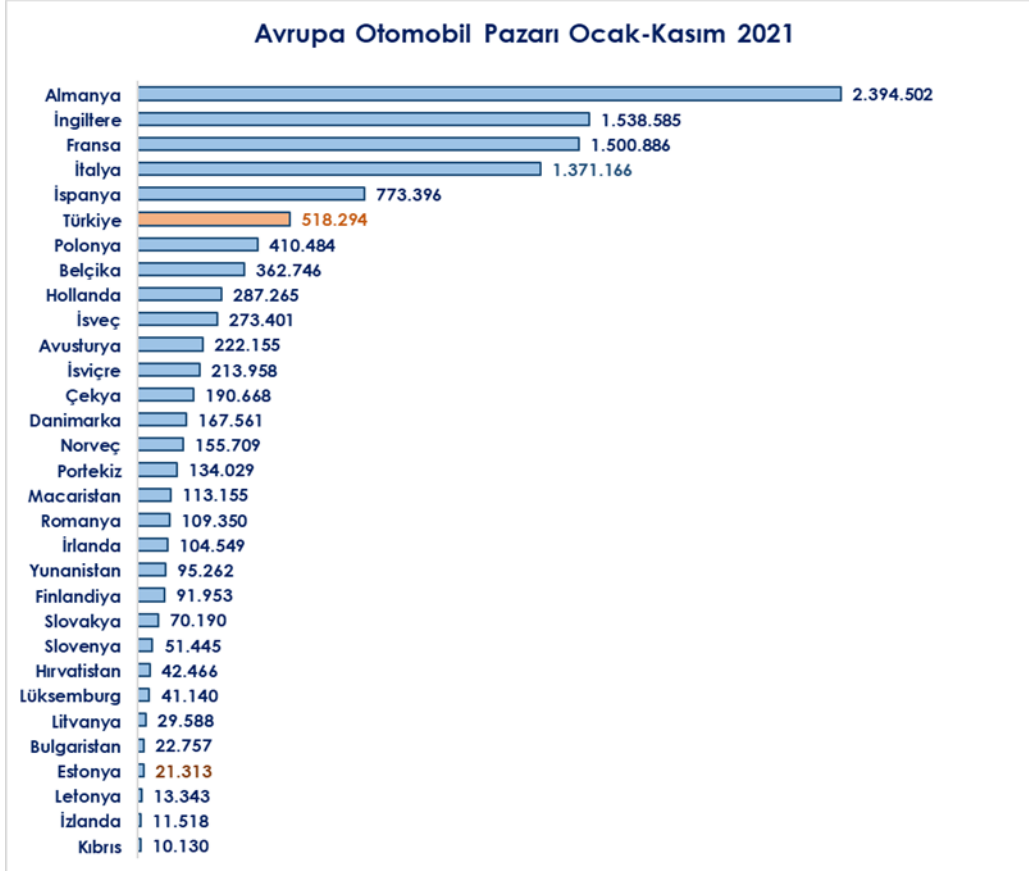
AB (26), UK ve EFTA ülkeleri toplamına göre otomotiv pazarı 2021 2021 Kasım ayında, geçen yılın aynı ayına göre %16,4, otomobil pazarı %17,5, hafif ticari araç pazarı %12,1 azalış gösterdi.

- Otomotiv pazarı 2021 Kasım ayında %16,4 azaldı ve 1.047.974 adet seviyesinde gerçekleşti. 2020 yılının aynı ayında 1.254.231 adet toplam satış gerçekleşmişti.
- 2021 yılı Ocak-Kasım döneminde Türkiye, geçen yılın aynı dönemine göre %2,6 artış ile Avrupa otomotiv satışları sıralamasında 6. Ülke olarak yer aldı.



## AVRUPA OTOMOBİL PAZARI

- Otomobil pazarı 2021 Kasım ayında %17,5 azaldı ve toplam 864.119 adet seviyesinde gerçekleşti. 2020 yılı Kasım ayında ise Avrupa otomobil pazarı 1.047.056 adetti.
- 2021 yılı Ekim ayı sonunda Türkiye, %2,1 düşüş ile Avrupa otomobil satışları sıralamasında 6. ülke oldu.



## AVRUPA HAFİF TİCARİ ARAÇ PAZARI

- Hafif ticari araç pazarı 2021 Kasım ayında %12,1 azalış gösterdi ve 152.218 adede ulaştı. 2020 Kasım ayında 173.218 adet satış gerçekleşmişti.
- 2021 yılı Kasım ayı sonunda Türkiye %12,7 artış ile Avrupa hafif ticari araç satışları sıralamasında 5. ülke oldu.

